

# MITARA

## EDIFICA

### El puerto de Hamburgo

Copenhill

Estadio Azteca

Sabine Marcelis



# ESPECIAL

## *De Mayo*

---

Copenhill

**21**



# INTERIORISMO

---

Sabine Marcelis

**31**



# TRAVELLING

---

Lisboa: la ciudad  
que se releva entre  
luz y la historia.

**15**



5

El puerto  
de Hamburgo

9

Kelly  
Wearstler

25

Estadio  
Azteca



¡Síguenos en nuestras  
redes sociales!



revista\_edifica



revista\_edifica

*JEFE EDITORIAL*

JUAN VILLEGAS R.

*DIRECTOR DE  
PUBLICIDAD*

JORGE MEDINA P.

*DIRECTOR EN  
JEFE*

CITALLI BAEZ

*JEFE DE  
REDACCIÓN*

HUGO ROCHA C.

*JEFE DE DISEÑO  
EDITORIAL*

EMILIO AGUILAR J.

La arquitectura contemporánea ya no se define únicamente por lo que construye, sino por cómo responde a un entorno en constante cambio. Esta edición reúne proyectos y visiones que reflejan una idea central: la necesidad de adaptar, reinterpretar y evolucionar sin perder sentido. Desde nuevas infraestructuras hasta intervenciones sobre íconos existentes, el enfoque ya no es empezar desde cero, sino transformar con intención.

En el ámbito urbano, la Elbphilharmonie y CopenHill muestran cómo la arquitectura puede ir más allá de su función original. Mientras una redefine el frente portuario de Hamburgo desde la cultura, la otra convierte una planta industrial en espacio público activo. Ambas coinciden en una idea clave: la ciudad se construye desde la experiencia. A escala interior, el contraste entre Kelly Wearstler y Sabine Marcelis evidencia dos formas de entender el espacio. Desde la composición visual intensa hasta la exploración sensorial de la luz y el material, el interiorismo se posiciona como un lenguaje que ya no acompaña a la arquitectura, sino que la redefine desde lo cotidiano.

En Lisboa, la ciudad se revela como un equilibrio entre historia y contemporaneidad. Su capacidad de evolucionar sin perder identidad la convierte en un referente para entender cómo el crecimiento urbano puede integrarse sin romper la experiencia existente.

Finalmente, la renovación del Estadio Azteca pone sobre la mesa una discusión urgente: cómo intervenir lo que ya es significativo. Más que transformar, el reto está en actualizar sin borrar, en adaptar sin perder memoria.

*- Equipo editorial  
de MITARA EDIFICA*

# El puerto de Hamburgo

Redacción: Equipo Editorial Mitara Edifica

No todos los edificios nacen para ser contemplados desde lejos. Algunos se diseñan para ser habitados, recorridos y, sobre todo, para modificar la relación emocional entre una ciudad y su territorio. La Elbphilharmonie de Hamburgo pertenece a esa categoría: más que una sala de conciertos, es una pieza urbana que transformó un antiguo borde industrial en un nuevo punto de encuentro cultural.

Inaugurada en 2017 y diseñada por Herzog & de Meuron, la Elbphilharmonie se levanta sobre el Kaispeicher A, un antiguo almacén portuario cuya presencia de ladrillo conserva la memoria industrial de Hamburgo. Sobre esa base pesada y silenciosa aparece una estructura de vidrio ondulante que refleja el cielo, el río Elba y el movimiento del puerto. La imagen es poderosa porque no borra el pasado: lo convierte en soporte de una nueva identidad urbana.



Por Maddl79 - Trabajo propio, CC BY-SA 4.0, <https://commons.wikimedia.org/w/index.php?curid=48713583>

# Una nueva relación con el agua

La decisión de construir sobre una estructura existente no es únicamente formal; también es una postura frente a la historia. Herzog & de Meuron describe la Plaza como un nuevo espacio público colocado sobre el antiguo Kaispeicher, donde el edificio enmarca vistas hacia la ciudad y los muelles. Esa condición intermedia convierte a la Elbphilharmonie en una unión física y simbólica entre dos épocas: el Hamburgo industrial y la ciudad contemporánea orientada a la cultura.

En ese sentido, el proyecto no funciona como un objeto autónomo, sino como una operación de continuidad. El ladrillo sostiene el peso de la memoria; el vidrio introduce una nueva lectura del paisaje. La arquitectura no niega el pasado portuario, lo actualiza. Y ahí está una de sus mayores virtudes: demostrar que la renovación urbana no siempre exige empezar desde cero, sino encontrar nuevas posibilidades dentro de lo ya construido.





Aunque su silueta se volvió icónica, la relevancia de la Elbphilharmonie no está solamente en su imagen. Su verdadera fuerza está en cómo permite ser vivida. La Plaza, ubicada en el punto de encuentro entre el almacén histórico y la nueva estructura de vidrio, funciona como una plataforma pública abierta a visitantes, incluso sin boleto para un concierto. La propia institución la presenta como una plataforma de observación pública y un imán para quienes visitan Hamburgo.

Este gesto cambia la naturaleza del edificio cultural. La sala de conciertos deja de ser un recinto reservado para ciertos públicos y se convierte en infraestructura urbana. El visitante puede subir, caminar, observar el puerto, reconocer la ciudad desde otra altura y formar parte del edificio sin necesidad de consumir un evento. Como señala el artículo base, aquí la arquitectura no solo se mira: se recorre.

La experiencia también está cuidadosamente construida. El acceso mediante una rampa curva y prolongada genera una transición gradual entre el ritmo de la calle y la atmósfera del edificio. No es una entrada inmediata, sino una secuencia. La ciudad se va dejando atrás poco a poco hasta reaparecer desde la Plaza, transformada en paisaje.

# Un edificio público antes que un monumento

# HafenCity y la ciudad que volvió al agua

La Elbphilharmonie no puede entenderse sin HafenCity, uno de los proyectos de regeneración urbana más ambiciosos de Europa. Este desarrollo busca crear una nueva centralidad frente al agua, combinando vivienda, trabajo, cultura, turismo, comercio y espacios públicos en una zona de 157 hectáreas.

Durante décadas, muchas ciudades portuarias mantuvieron una relación distante con sus frentes marítimos. Las actividades industriales separaban el agua de la vida cotidiana. Hamburgo apostó por revertir esa lógica, y la Elbphilharmonie se convirtió en una pieza clave de esa transformación: atrae flujos peatonales, turismo, actividad cultural y una nueva percepción del puerto como lugar de convivencia.

Por eso su impacto va más allá de la música. La Elbphilharmonie demuestra que un edificio cultural puede activar territorio, conectar fragmentos urbanos y producir identidad colectiva. Su valor no está únicamente en lo espectacular de su forma, sino en su capacidad de generar ciudad.

En una época en la que muchas metrópolis buscan reinventar sus zonas industriales, Hamburgo ofrece una lección clara: la arquitectura más significativa no es la que se impone sobre el contexto, sino la que logra transformarlo sin romperlo. La Elbphilharmonie no es solo una sala de conciertos. Es una declaración urbana construida entre memoria, paisaje y espacio público.



En el interiorismo contemporáneo, Kelly Wearstler ocupa un lugar particular: su trabajo no busca pasar desapercibido. Frente a una época donde muchos espacios se inclinan hacia la neutralidad, la sobriedad extrema y la repetición de fórmulas seguras, Wearstler propone una visión más expresiva: interiores con carácter, capas, tensión visual y una narrativa propia.

Su obra parte de una idea clara: un espacio no solo debe funcionar, también debe comunicar. Esta postura ha definido gran parte de su trayectoria, desde sus primeros proyectos hoteleros hasta su expansión hacia residencias privadas, retail, mobiliario, iluminación y colaboraciones con marcas internacionales. Su estudio la describe como una diseñadora enfocada en crear ambientes residenciales, comerciales y de hospitalidad con una fuerte dimensión experiencial.

Más que decorar interiores, Wearstler construye universos. Cada material, textura, objeto y contraste participa en una composición mayor. Por eso, sus espacios no se perciben como fondos neutros, sino como piezas visuales completas: *lugares pensados para ser habitados, fotografiados, recordados y asociados a una identidad.*



[www.kellywearstler.com](http://www.kellywearstler.com)

Redacción: Equipo Editorial Mitara Edifica

# KELLY WEARSTLER

## EL INTERIOR COMO IDENTIDAD VISUAL



[www.kellywearstler.com](http://www.kellywearstler.com)



[www.kellywearstler.com](http://www.kellywearstler.com)

Uno de los rasgos más reconocibles en el trabajo de Kelly Wearstler es su capacidad para entender el interior como una composición. En sus proyectos, nada parece estar colocado al azar. La escala de una silla, la textura de un muro, la veta de un mármol o la presencia escultórica de una lámpara forman parte de un sistema visual cuidadosamente construido.

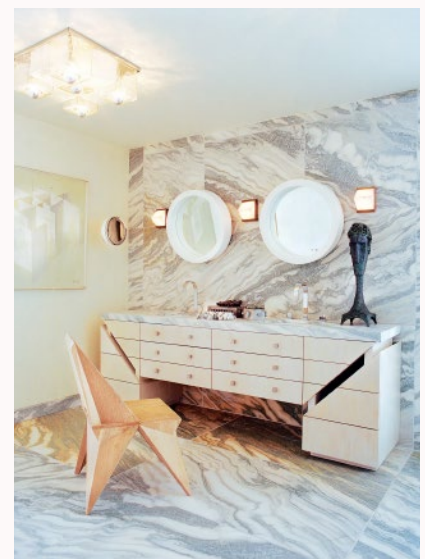
Su lenguaje se apoya en el contraste: materiales pesados junto a textiles suaves, geometrías marcadas frente a formas orgánicas, piezas vintage dialogando con objetos contemporáneos. Esta mezcla produce interiores cargados de tensión, pero también de equilibrio. No se trata de acumular elementos, sino de articular capas.



[www.kellywearstler.com](http://www.kellywearstler.com)

En ese sentido, su obra se distancia de una idea tradicional del lujo entendida solo como discreción o pureza. Para Wearstler, el lujo puede ser gráfico, atrevido, táctil y emocional. Architectural Digest ha señalado cómo su estética ayudó a desplazar parte del protagonismo del diseño estadounidense hacia Los Ángeles, introduciendo una visión glamorosa, singular y fuertemente influenciada por referencias del siglo XX.

## EL ESPACIO COMO COMPOSICIÓN



[www.kellywearstler.com](http://www.kellywearstler.com)



[www.kellywearstler.com](http://www.kellywearstler.com)



[www.kellywearstler.com](http://www.kellywearstler.com)



[www.kellywearstler.com](http://www.kellywearstler.com)

# REFERENCIAS, MEZCLA Y PERSONALIDAD

El interiorismo de Wearstler se alimenta de múltiples referencias: arte contemporáneo, diseño mid-century, arquitectura clásica, cultura visual californiana y detalles propios del Hollywood Regency. Esta combinación genera espacios que no pertenecen por completo a una sola época. Sus interiores parecen contruidos desde el diálogo entre pasado y presente.

Esa libertad referencial es uno de sus mayores diferenciales. Mientras muchas propuestas buscan coherencia a través de la repetición, Wearstler la consigue mediante la tensión. Sus espacios pueden ser complejos, incluso arriesgados, pero rara vez se sienten arbitrarios. Hay una intención clara detrás de cada decisión.

Su libro *Synchronicity*, publicado por Rizzoli, refuerza esta lectura de su obra al presentar proyectos residenciales y de hospitalidad donde conviven lo teatral, lo vintage, lo contemporáneo y lo escultórico. La editorial describe su estilo como evocador y teatral, con una mezcla de mobiliario antiguo, siluetas contemporáneas, color y energía visual.

Esta manera de diseñar convierte cada espacio en una especie de identidad extendida. Un hotel, una casa o un restaurante dejan de ser únicamente lugares funcionales para convertirse en declaraciones visuales.



[www.kellywearstler.com](http://www.kellywearstler.com)

**KELLY  
KELLY  
KELLY**

**KELLY  
KELLY  
KELLY**



[www.kellywearstler.com](http://www.kellywearstler.com)



**WEARSTLER  
WEARSTLER  
WEARSTLER**

# DEL HOTEL A LA MARCA

Gran parte del impacto de Kelly Wearstler proviene del diseño hotelero. Su trabajo en proyectos como Viceroy Santa Monica marcó una diferencia frente a la estética tradicional del hotel de lujo, proponiendo una imagen más expresiva, gráfica y memorable. Posteriormente, su colaboración con Proper Hotels consolidó una visión donde el diseño no es un complemento, sino el centro de la experiencia.

Proper Hotels describe su alianza con Wearstler como una parte esencial de su identidad, destacando su capacidad para crear espacios con capas, personalidad y sentido de lugar. Esta idea es clave para entender su relevancia: *el hotel ya no se concibe como un espacio genérico, sino como una extensión cultural de la ciudad que habita.*

En proyectos como Santa Monica Proper Hotel, el interiorismo funciona como una herramienta de posicionamiento. Cada área tiene una identidad propia, pero todas forman parte de un mismo universo visual. Condé Nast Traveler destacó que el hotel combina referencias californianas, piezas eclécticas y una atmósfera ligada al estilo de vida de Santa Mónica.

Por eso, la influencia de Wearstler va más allá de la estética. Su trabajo demuestra que el interiorismo comercial puede construir marca, memoria y experiencia. En un contexto donde los espacios compiten también en imagen, hospitalidad y narrativa, su obra confirma que el diseño interior tiene un papel estratégico.

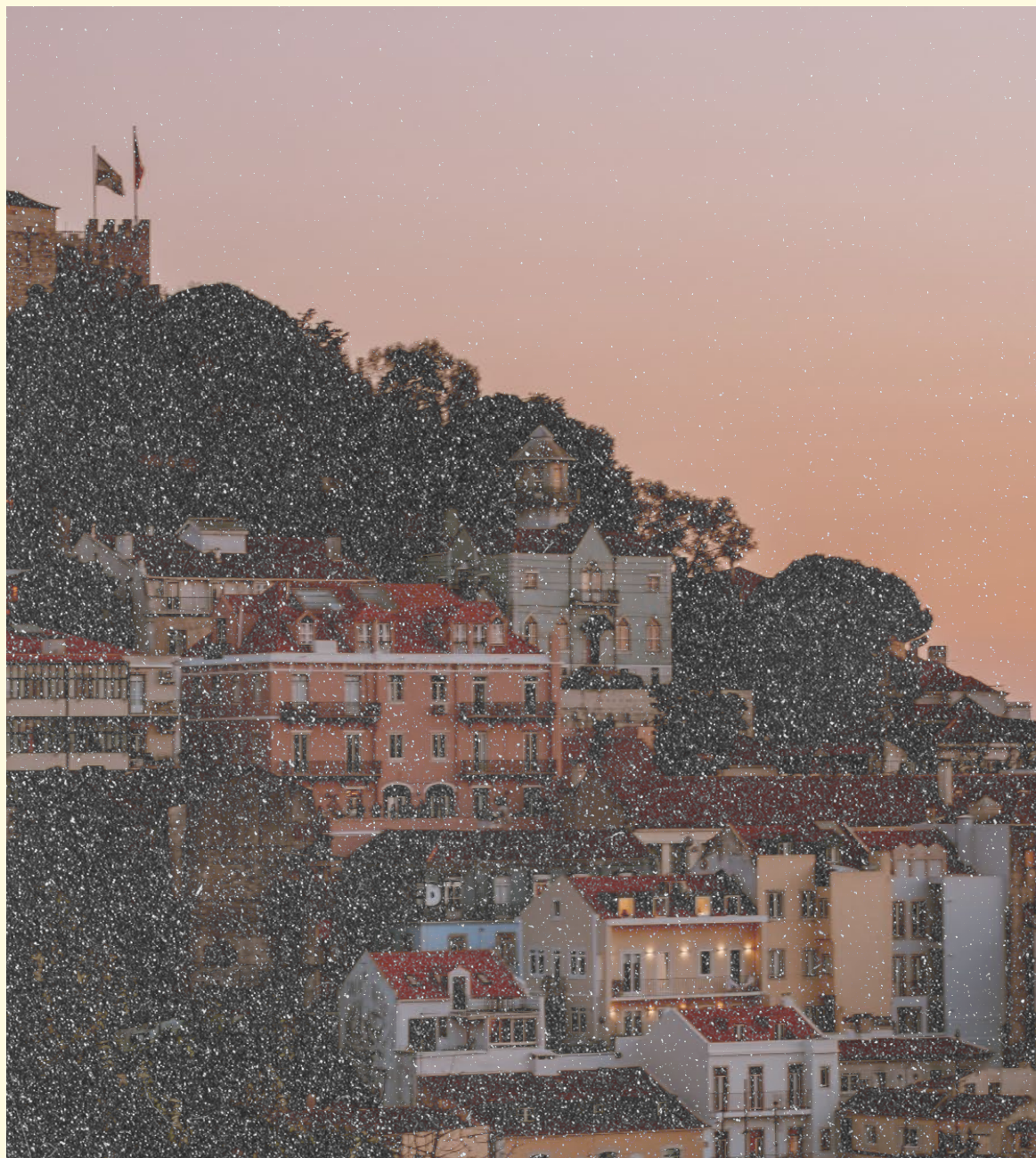
Kelly Wearstler es relevante porque representa una transición importante: del espacio neutro al espacio con identidad. Su obra defiende la complejidad, la mezcla y la expresividad como formas legítimas de sofisticación. Sus interiores no buscan ser silenciosos. Buscan permanecer.

Y en esa intención, construyen algo más que diseño: **construyen presencia.**





# LISBOA



Redacción: Equipo Editorial Mitara Edifica

# La ciudad que se revela entre la luz y la historia

Hay ciudades que se entienden desde sus monumentos y otras que necesitan recorrerse con calma, siguiendo el ritmo de sus pendientes, sus tranvías y sus miradores. Lisboa pertenece a esa segunda categoría. Construida sobre colinas, abierta al Atlántico y abrazada por el río Tajo, la capital portuguesa no se presenta como una postal fija, sino como una secuencia de descubrimientos donde la historia, la vida cotidiana y la arquitectura contemporánea conviven sin imponerse unas sobre otras.

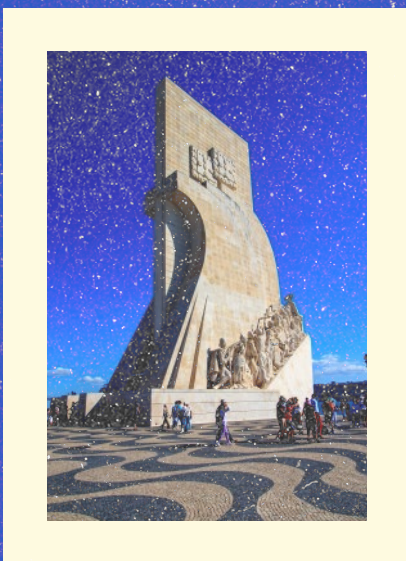
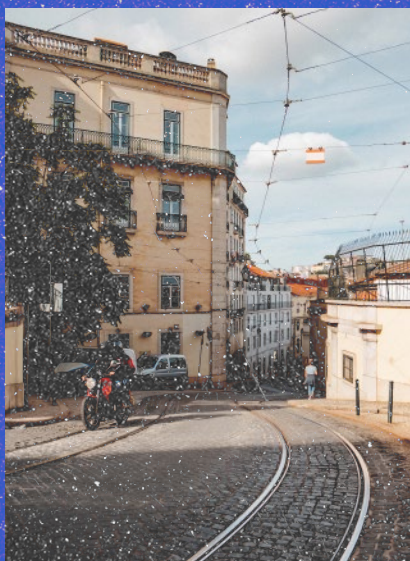
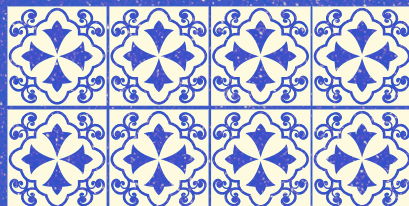
Su importancia no nace únicamente de ser una de las ciudades más antiguas de Europa occidental, sino de la manera en que ha sabido transformarse sin borrar su identidad. Lisboa ha sido puerto, punto de intercambio cultural, capital imperial, ciudad reconstruida y, hoy, destino urbano donde la memoria no funciona como límite, sino como base para seguir evolucionando.



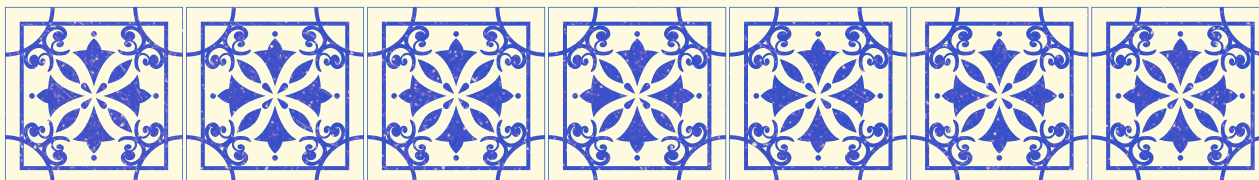
Lisboa no puede separarse de sus colinas. Su geografía define la manera en que se camina, se mira y se habita la ciudad. Las pendientes obligan a detenerse; los miradores aparecen como pausas naturales dentro del recorrido urbano. Desde espacios como el Miradouro da Senhora do Monte o el Miradouro de Santa Catarina, la ciudad se revela en capas: *tejados rojizos, fachadas de azulejo, calles estrechas y el Tajo extendiéndose al fondo.*

Pero Lisboa también está marcada por una memoria de reconstrucción. El terremoto de 1755 transformó radicalmente su centro histórico y dio origen a la Baixa Pombalina, una intervención urbana planificada con criterios de orden, seguridad y modernidad para su época. La reconstrucción impulsada por el Marqués de Pombal rompió con parte del trazado medieval y propuso una retícula más racional, convirtiéndose en un referente temprano de planificación urbana moderna.

Esa tensión entre lo orgánico y lo planificado sigue presente. Lisboa conserva barrios donde la ciudad parece crecer de manera espontánea, pero también zonas donde la arquitectura responde a una visión urbana clara. En esa mezcla se construye buena parte de su carácter.



# Una ciudad marcada por la topografía y la memoria



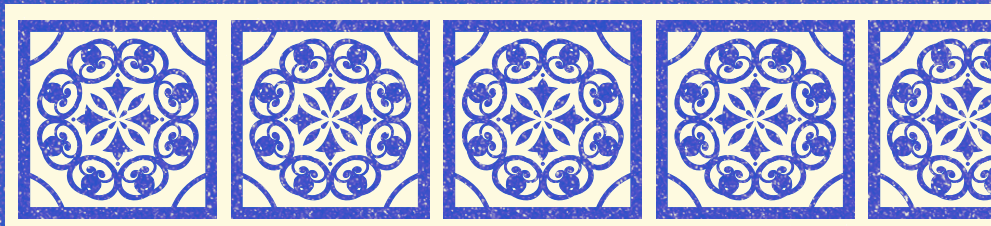
La arquitectura lisboeta encuentra uno de sus momentos más reconocibles en Belém. La Torre de Belém y el Monasterio de los Jerónimos, inscritos en la Lista del Patrimonio Mundial de la UNESCO en 1983, representan el esplendor del estilo manuelino y la relación histórica de Portugal con la expansión marítima.

Sin embargo, Lisboa no depende únicamente de sus íconos. Su fuerza también está en los barrios donde lo monumental se diluye en lo cotidiano. Alfama, Bairro Alto o Chiado ofrecen otra escala: fachadas cubiertas de azulejos, ropa tendida entre balcones, escaleras angostas, cafés pequeños y tranvías que suben por calles imposibles.

Aquí la arquitectura deja de ser solo objeto de contemplación y se convierte en escenario de vida. Lisboa no separa la historia de la rutina diaria; las mezcla. Lo patrimonial no aparece aislado, sino integrado a una experiencia urbana donde cada calle parece contener una memoria distinta.



# Monumental y cotidiano



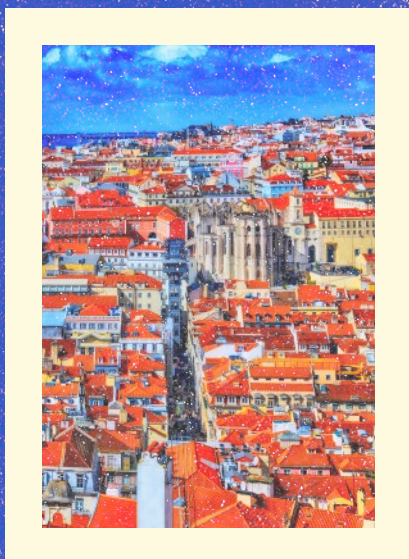
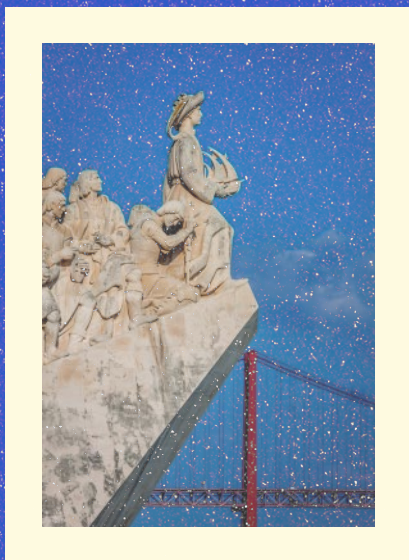
# Contemporaneidad frente al Tajo

En las últimas décadas, Lisboa también ha buscado reconectar su tejido urbano con el río. El borde del Tajo ha dejado de ser únicamente infraestructura portuaria para convertirse en un espacio público de encuentro, paseo y experimentación arquitectónica.

Uno de los ejemplos más claros es el MAAT, Museo de Arte, Arquitectura y Tecnología. Inaugurado en 2016, el museo se ubica frente al Tajo y forma parte de una estrategia cultural que conecta arte, arquitectura, tecnología y espacio público. Su edificio contemporáneo, diseñado por el estudio AL\_A, dialoga con la antigua central eléctrica cercana y propone una relación fluida entre ciudad, río y paisaje.

Lo interesante es que esta arquitectura no busca competir con la Lisboa histórica. Más bien, la acompaña. La ciudad no se congela en su pasado ni renuncia a él; lo interpreta desde nuevas formas. Por eso su contemporaneidad se siente sutil, pero constante.

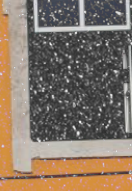
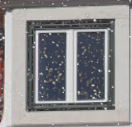
Lisboa importa hoy porque demuestra que una ciudad puede crecer sin perder coherencia. En un contexto donde muchos destinos urbanos tienden a parecerse entre sí, Lisboa mantiene una identidad reconocible basada en su escala, su luz, su materialidad y su relación con el territorio.



No es una ciudad que se imponga de inmediato. Se revela poco a poco. En sus pendientes, en sus miradores, en sus fachadas de azulejo, en el reflejo del Tajo y en esa manera tan particular de hacer convivir lo antiguo con lo nuevo.

Viajar a Lisboa es entender que la historia no tiene por qué ser una carga. Puede ser una base. Una estructura viva desde la cual una ciudad sigue construyéndose sin dejar de ser ella misma.





Durante mucho tiempo, la infraestructura urbana fue entendida como una maquinaria necesaria, pero distante. Plantas de energía, centros de tratamiento de residuos, instalaciones técnicas y equipamientos industriales fueron diseñados para operar en silencio, casi siempre al margen de la vida pública. Su función era resolver problemas de la ciudad, no formar parte de ella.

CopenHill, en Copenhague, rompe con esa lógica. Diseñado por Bjarke Ingels Group, el proyecto —también conocido como Amager Bakke— combina una planta de conversión de residuos en energía con una pista de esquí, rutas de senderismo, muro de escalada, miradores y espacios recreativos. BIG lo define como una nueva generación de planta energética capaz de convertir una infraestructura técnica en destino urbano.

Más que un edificio singular, CopenHill plantea una pregunta central para las ciudades contemporáneas: *¿puede la infraestructura dejar de ser un elemento oculto y convertirse en espacio público?*



# COPENHILL

cuando la infraestructura se convierte en ciudad

Redacción: Equipo Editorial Mitara Edifica

El valor de CopenHill no está únicamente en su imagen icónica, sino en la manera en que redefine el papel de la infraestructura. La planta mantiene una función técnica clara: procesar residuos urbanos y transformarlos en energía para la red de calefacción y electricidad de Copenhague. Sin embargo, sobre esa operación industrial se construye una segunda dimensión: *la del uso ciudadano.*



La cubierta inclinada del edificio se transforma en una pista de esquí artificial abierta durante el año, acompañada por senderos, áreas de descanso y recorridos que permiten subir hasta la parte más alta del conjunto. El sitio oficial de CopenHill destaca el acceso al rooftop, la ruta de running, las zonas de caminata y la vista panorámica de la ciudad como parte esencial de la experiencia.

Esto cambia la lectura tradicional de una planta industrial. En vez de ser un objeto cerrado, separado y ajeno, CopenHill funciona como una extensión del paisaje urbano. La arquitectura no oculta la infraestructura: *la vuelve recorrible, visible y social.*

## una nueva capa para la ciudad



Históricamente, lo industrial ha estado asociado con contaminación, ruido, riesgo y exclusión. Por eso, muchas ciudades han intentado alejar este tipo de equipamientos de sus centros urbanos. CopenHill propone una relación distinta: no niega la función industrial, pero la integra a la vida cotidiana.

El proyecto forma parte de una visión urbana más amplia vinculada con los objetivos ambientales de Copenhague. VisitCopenhagen lo describe como una pista de esquí y colina recreativa construida sobre un centro de gestión de residuos, inaugurada como espacio recreativo en 2019.

Esta apertura pública tiene un valor simbólico importante. Al permitir que los ciudadanos caminen, esquíen o contemplen la ciudad desde una planta energética, CopenHill convierte un proceso urbano complejo en una experiencia comprensible. Lo que antes permanecía fuera de la mirada colectiva ahora se integra al imaginario de la ciudad.

En ese sentido, el proyecto no solo habla de sostenibilidad técnica, sino también de transparencia urbana. La infraestructura deja de ser una caja cerrada y se convierte en un lugar que comunica cómo funciona la ciudad.

## De lo industrial a lo público



CopenHill también demuestra que la sostenibilidad no tiene que comunicarse desde la renuncia o la austeridad. Bjarke Ingels ha relacionado este tipo de proyectos con la idea de "sostenibilidad hedonista": **una visión donde las soluciones ambientales también pueden generar placer, uso público y calidad de vida.** ArchDaily destaca que el edificio reúne una planta waste-to-energy con un centro de recreación urbana y educación ambiental, transformando la infraestructura social en un hito arquitectónico.

La experiencia de recorrer CopenHill es clave para entender su aportación. No se trata solo de ver un edificio, mas bien activarlo. La pendiente de la cubierta, el ascenso, el deporte, el paisaje y la vista de Copenhague construyen una relación física con una infraestructura que, en otro contexto, habría permanecido inaccesible.

## experiencia y precedente urbano

Su mayor enseñanza está en la superposición de funciones. CopenHill produce energía, gestiona residuos, ofrece espacio público, genera actividad recreativa y construye identidad urbana. No resuelve un solo problema: articula varios al mismo tiempo.

En un momento en que las ciudades enfrentan desafíos simultáneos —densidad, cambio climático, gestión de residuos y falta de espacio público—, CopenHill plantea una dirección relevante: diseñar infraestructuras que no solo funcionen, sino que también puedan ser habitadas.

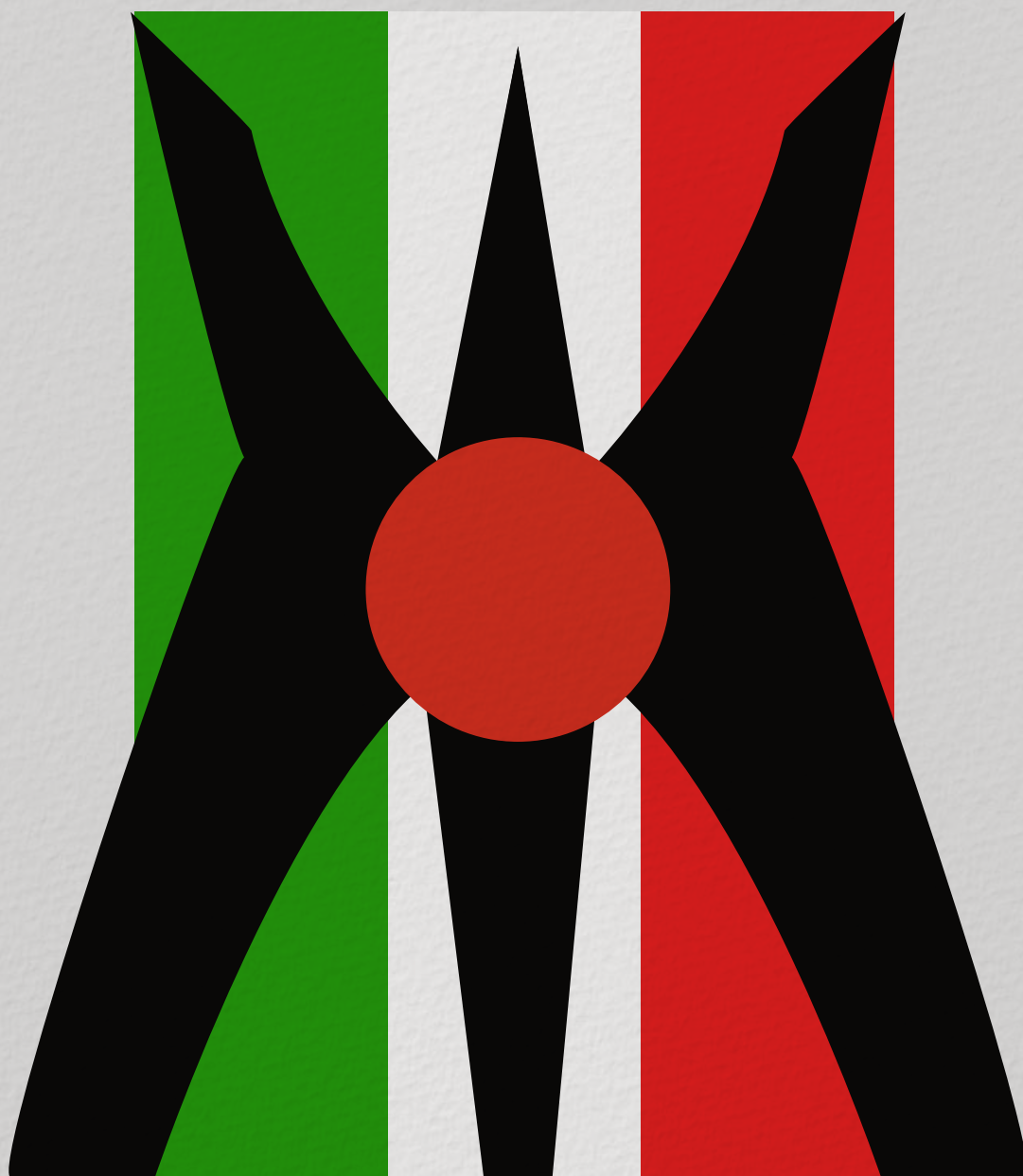
Su importancia no está únicamente en haber colocado una pista de esquí sobre una planta energética. Está en demostrar que incluso los programas urbanos más técnicos pueden repensarse desde la experiencia, la apertura y la vida pública. CopenHill convierte una instalación industrial en paisaje, una necesidad urbana en oportunidad arquitectónica y una infraestructura en ciudad.



# ESTADIO AZTECA

**la renovación de un ícono rumbo a 2026**

Redacción: Equipo Editorial Mitara Edifica



Pocos espacios en México concentran tanta carga simbólica como el Estadio Azteca. Más que un recinto deportivo, es una pieza de infraestructura que ha acompañado la historia contemporánea del país durante casi seis décadas. Su presencia al sur de la Ciudad de México no solo remite al fútbol, sino también a la memoria urbana, al espectáculo masivo y a la capacidad de la arquitectura para convertirse en símbolo colectivo.

Hoy, de cara a la gran cita futbolística de 2026, el ahora Estadio Banorte entra en una nueva etapa. Su renovación no responde únicamente a exigencias técnicas, operativas o comerciales; plantea una pregunta arquitectónica mucho más compleja: **¿cómo actualizar un edificio icónico sin alterar aquello que lo define?**

Inaugurado en 1966 y diseñado por Pedro Ramírez Vázquez junto con Rafael Mijares, el recinto ha sido escenario de algunos de los momentos más importantes del fútbol internacional. Su escala, su historia y su relación con la ciudad lo han convertido en un referente que trasciende lo deportivo. Por eso, intervenirlo no significa simplemente modernizarlo: significa dialogar con una memoria compartida.



Uno de los principales retos del proyecto es intervenir sin modificar aquello que hace reconocible al estadio. El Azteca no es solo un edificio; es un lugar cargado de recuerdos, relatos y experiencias colectivas. Su valor no está únicamente en su estructura, sino en la manera en que distintas generaciones lo han habitado emocionalmente.

Desde su origen, el estadio fue concebido como una obra de gran escala, parcialmente enterrada, lo que permite que su volumen exterior se perciba contenido mientras que al interior revela su verdadera magnitud. Esta condición arquitectónica le da una presencia particular: no se impone por completo sobre la ciudad, pero al entrar despliega una monumentalidad difícil de replicar.

La renovación rumbo a 2026 no plantea una transformación radical, sino una actualización estratégica. El objetivo no es redefinir el estadio, sino adaptarlo a nuevas condiciones de uso. Las intervenciones contemplan mejoras en accesos, circulación interna, servicios, tecnología, zonas de hospitalidad, conectividad y experiencia del usuario.



## Actualizar sin borrar la identidad

Sin embargo, la estructura principal, su forma general y la relación entre graderío y cancha permanecen como elementos centrales. Esta decisión es clave. Modificar de forma agresiva su configuración implicaría alterar la esencia de la experiencia que lo ha definido durante décadas.

En ese sentido, la renovación funciona más como una intervención quirúrgica que como una reconstrucción total. Se trata de mejorar lo necesario sin borrar la identidad del recinto. El equilibrio entre modernización y conservación es, aquí, el punto más delicado del proyecto.





El estadio contemporáneo ya no se entiende únicamente como un lugar para ver un partido. Hoy, los grandes recintos deportivos deben ofrecer una experiencia integral que comienza desde el trayecto, continúa en el ingreso, se extiende durante el evento y permanece incluso después de salir del inmueble.

La renovación del Estadio Banorte apunta en esa dirección. Mejorar accesos, reducir tiempos de entrada, optimizar señalización, ampliar zonas de espera, fortalecer la oferta comercial e integrar conectividad digital forman parte de una visión más amplia sobre el usuario. El espectador actual no solo asiste a un encuentro deportivo: busca comodidad, eficiencia, seguridad y una experiencia completa.

## La experiencia del espectador contemporáneo

El reto es considerable. Adaptar una infraestructura concebida en los años sesenta a las expectativas actuales implica reconocer que las dinámicas de consumo, movilidad y permanencia han cambiado. Hoy, la arquitectura deportiva debe responder tanto al espectáculo en la cancha como a todo lo que ocurre alrededor.

En ese sentido, la modernización del Azteca no solo busca cumplir con estándares internacionales. También busca prolongar la vida útil de un recinto histórico, permitiendo que siga siendo competitivo frente a nuevas formas de vivir los eventos masivos.



Desde su inauguración, el estadio ha tenido un impacto directo en la dinámica urbana de su entorno. Su escala lo convierte en un generador de flujos, actividad económica y transformación territorial. Cada evento activa rutas, comercios, transporte, servicios y dinámicas sociales que van mucho más allá del interior del inmueble.

Por eso, renovar el estadio también implica repensar su relación con la ciudad. La movilidad, la accesibilidad, la conexión con transporte público y la organización de los accesos forman parte de una conversación que excede lo arquitectónico. El recinto no puede entenderse como un objeto aislado, sino como una pieza activa dentro del tejido urbano.

Esta visión responde a una tendencia global: los grandes estadios ya no se diseñan únicamente para albergar eventos deportivos, sino como plataformas urbanas capaces de activar su entorno. En el caso del Azteca, esta condición es especialmente relevante por su ubicación, su historia y su capacidad para convocar multitudes.

# Un nodo urbano en transformación

La renovación del ahora Estadio Banorte representa, entonces, un desafío doble. Por un lado, debe responder a las exigencias de una competencia internacional de escala masiva. Por otro, debe conservar la identidad local que lo mantiene vivo en la memoria mexicana.

En un contexto donde muchas arquitecturas parecen diseñadas para lo inmediato, el Estadio Azteca demuestra que la permanencia también puede evolucionar. Su renovación no busca reemplazar su historia, sino darle nuevas condiciones para seguir siendo parte del presente. Esa es quizá su mayor fortaleza: cambiar sin dejar de ser reconocible.







Fotografía por Mathijs Labadie  
sabinemarcelis.com/projects



Fotografía por Pim Top  
sabinemarcelis.com/projects

En el diseño contemporáneo, hay creadores que buscan sorprender a través de la forma, la escala o la complejidad. Sabine Marcelis pertenece a otra categoría: la de quienes entienden que un objeto puede transformar un espacio sin imponerse sobre él. Su trabajo parte de una pregunta esencial: **¿qué sucede cuando la luz, el color y el material dejan de ser recursos secundarios para convertirse en el centro de la experiencia?**

Nacida en los Países Bajos, criada en Nueva Zelanda y establecida en Róterdam, Marcelis se formó en la Design Academy Eindhoven, una de las instituciones más influyentes del diseño europeo contemporáneo. Desde su estudio, ha desarrollado una práctica que cruza el diseño de producto, la instalación artística y la intervención espacial, siempre con una búsqueda clara: encontrar momentos casi mágicos dentro de los materiales.

Su obra no responde al interiorismo tradicional. No diseña espacios únicamente desde la distribución, el mobiliario o la decoración, sino desde la percepción. Como señala el artículo base, sus piezas no solo ocupan un lugar: **modifican la forma en que ese lugar se siente, se observa y se recuerda.**

Redacción: Equipo Editorial Mitara Edifica

# SABINE

# MARCELIS

la materia como  
experiencia sensorial

Uno de los rasgos más reconocibles en el trabajo de Sabine Marcelis es su manera de utilizar la luz. Para ella, no se trata únicamente de iluminar un espacio, sino de convertir la luz en un material activo. A través de resinas translúcidas, vidrio, piedra, espejos y superficies pulidas, sus piezas generan efectos que cambian según el punto de vista, la hora del día o la proximidad del usuario.

Esta sensibilidad se ha hecho visible en proyectos como Colour Rush!, instalación realizada para el Vitra Design Museum, donde Marcelis reorganizó cientos de piezas de la colección del museo a partir del color, transformando la lectura histórica del diseño en una experiencia cromática y sensorial.

En sus objetos, la luz no aparece como un elemento añadido al final del proceso. Está integrada desde el origen. La transparencia, los reflejos, las sombras y los gradientes se vuelven parte del lenguaje formal. Así, una mesa, una lámpara o un espejo pueden funcionar como dispositivos de percepción: objetos que no solo se miran, sino que también hacen visible la atmósfera que los rodea.

# LUZ: materia de diseño

Fotografía por Pim Top, Lelle Fotografie  
[sabinemarcelis.com/projects](http://sabinemarcelis.com/projects)



A primera vista, el trabajo de Marcelis podría definirse como minimalista: geometrías limpias, volúmenes simples, composiciones contenidas. Sin embargo, detrás de esa aparente sencillez existe un proceso técnico exigente. Cada superficie está pensada para controlar cómo se comporta la luz sobre el material; cada borde, espesor o acabado responde a una intención específica.

Su práctica se apoya en una economía visual que no busca vaciar el espacio, sino intensificarlo. En lugar de acumular elementos decorativos, Marcelis reduce para concentrar la atención. El resultado son piezas de presencia silenciosa, capaces de generar una relación directa con el usuario sin necesidad de excesos.

Este enfoque también explica su cercanía con marcas e instituciones internacionales. Su estudio ha trabajado en proyectos vinculados con el diseño, la moda, el arte y la arquitectura, consolidando una identidad visual reconocible por el uso de materiales industriales llevados a una dimensión poética.

En ese sentido, su obra demuestra que la sofisticación no siempre depende de la ornamentación. A veces, el lujo está en la precisión: **en lograr que una pieza aparentemente simple revele una experiencia compleja.**

# Precisión, silencio visual y fuerza material

Fotografía por Marco Cappelletti, Pim Top  
[sabinemarcelis.com/projects](http://sabinemarcelis.com/projects)



La obra de Sabine Marcelis se mueve en un territorio híbrido. Sus piezas pueden entenderse como mobiliario, como escultura o como instalación, dependiendo del contexto en el que se presenten. Esta condición flexible le permite influir en el interiorismo sin seguir necesariamente sus reglas tradicionales.

En lugar de construir un espacio completo, Marcelis introduce elementos capaces de alterar su atmósfera. Un espejo puede expandir visualmente una habitación; una mesa de resina puede teñir el entorno con color; una instalación lumínica puede convertir un recorrido cotidiano en una experiencia casi contemplativa.

Ahí radica buena parte de su relevancia actual. En una época marcada por la saturación visual, su trabajo propone una pausa. No intenta impresionar de manera inmediata, sino generar una relación más lenta y sensorial con el espacio. Su diseño invita a observar con atención. A notar cómo cambia un reflejo, cómo se transforma un color o cómo un material modifica la percepción del entorno.

Sabine Marcelis demuestra que el diseño contemporáneo no necesita complejidad formal para ser poderoso. Su obra parte de lo esencial —luz, materia, color y percepción— para construir experiencias que transforman el espacio desde la sutileza. En su universo, los objetos no son simples piezas funcionales, son atmósferas contenidas, capaces de hacer visible aquello que normalmente pasa desapercibido.

# escultura e interiorismo



Fotografía por Pim Top | [sabinemarcelis.com/projects](http://sabinemarcelis.com/projects)

# MITARA EDIFICA

Publicación periódica digital de carácter editorial y comercial, destinada a su explotación, distribución y comercialización entre el público en general, especializada en arquitectura, desarrollo inmobiliario, diseño, urbanismo, interiorismo e innovación.

Año 1, Edición Número 5  
Mayo de 2026

Editor Responsable: *Jorge Medina Plascencia*  
Titular de la publicación: *Ilustre Editorial SA de CV*  
Correo electrónico: *hola.ilustre@outlook.com*

## Derechos Reservados

2026 Ilustre Editorial SA de CV. Todos los derechos reservados.

Queda prohibida la reproducción, distribución, comunicación pública o transformación total o parcial de los contenidos de esta publicación por cualquier medio o procedimiento sin autorización previa y por escrito del titular de los derechos patrimoniales.

## Titularidad Editorial

La presente publicación constituye una obra integrada por artículos, diseños, maquetación, selección, compilación, coordinación y contenido editorial elaborados por el equipo de colaboradores para su incorporación en la revista MITARA EDIFICA, cuyos derechos patrimoniales corresponden a Ilustre Editorial SA de CV.

Los textos publicados en esta edición son elaborados por el Equipo Editorial EDIFICA, salvo indicación expresa en contrario.

## Créditos de Imágenes

Las fotografías, ilustraciones, renders e imágenes utilizadas en esta publicación cuentan con los créditos correspondientes indicados en cada página o sección. Los derechos sobre dichos materiales pertenecen a sus respectivos autores o titulares.

Algunas imágenes contenidas en esta edición fueron generadas mediante herramientas de inteligencia artificial y forman parte de la presente obra.

## Marcas y Referencias

Las marcas, nombres comerciales, logotipos, proyectos arquitectónicos y demás referencias mencionadas en esta publicación pertenecen a sus respectivos titulares y se utilizan exclusivamente con fines científicos informativos, culturales y editoriales.

## Responsabilidad Editorial

Las opiniones expresadas en los artículos y colaboraciones son responsabilidad exclusiva de sus autores y no reflejan necesariamente la postura de EDIFICA o de Ilustre Editorial.

[www.revistaedifica.com](http://www.revistaedifica.com)

2026 Ilustre Editorial



# MITARA

## EDIFICA

Revista artística, año 01, núm. 05, mayo de 2025, es una publicación mensual elaborada por Ilustre Editorial S.A. DE C.V, con domicilio en Av. Hidalgo 2430, Colonia Vallarta Norte, C.P. 44690 Guadalajara, Jalisco, México. Teléfono 33-2637-4050

Página electrónica de la revista:

<https://revistaedifica.com/>

Correo electrónico: [publicidad.ilustre@outlook.com](mailto:publicidad.ilustre@outlook.com)

Editora responsable: *Jorge Medina Plascencia*. Certificado de Reserva de Derechos al Uso Exclusivo (en trámite), ISSN: (en trámite) - ambos otorgados por el Instituto Nacional del Derecho de Autor.

Responsable de la última actualización de este número: Jorge Medina Plascencia, Av. Hidalgo 2430, Colonia Vallarta Norte, C.P. 44690 Guadalajara, Jalisco, México. Fecha de última modificación: 29 de mayo de 2026. Tamaño del archivo: 58 MB.

**CRÉDITOS  
EDITORIALES**

---

**MAYO 2026**

ARTURO ALEJANDRO CASTILLO AGRAZ  
CARMEN GUADALUPE CHAVEZ VARO  
JOAQUIN CASTILLO AGRAS  
JOSE SANCHEZ BECERRA  
VERONICA BELLO CAMACHO  
ABIGAIL MARIA GUADALUPE QUIÑONES PONCE  
DAVID IZAZAGA BLAZQUEZ  
GILDARDO ANTONIO CISNEROS ESCOBEDO  
JESUS BERNARDO ROJAS SOTO  
ORLANDO GONZALEZ GONZALEZ  
AARON ALEJANDRO VIDAURRI PALACIOS  
ADOLFO YOTECATL CRUZ LOPEZ  
ADRIAN DE JESUS DOMINGUEZ  
ALEXIS HERNANDEZ OVANDO  
ALFONSO PULIDO SANDOVAL  
ALFREDO HERNANDEZ ROMERO  
ANA YELLY BARRETO DELGADO  
BRENDA PATRICIA MARTIN HERMOSILLO  
CARMEN ALICIA MELENDRES OCHOA  
CESAR FRANCISCO CASTOR BRIONES  
CESAR JOVANI SANTOS SANCHEZ  
CHRISTIAN OMAR RAMIREZ MURO  
CLAUDIA GISEL SUAREZ ROJAS  
CRISTIAN IVAN GUTIERREZ CRUZ  
DANIEL ALEJANDRO RIOS URBALEJO  
DANIEL JAIMES RODRIGUEZ  
EDER OVALLE CONSTANTINO  
EDWIN ALEJANDRO MADRIZ LUGO  
ELIGIO MENDIVIL PIÑUELAS  
ERICK DANIEL SANTOS JIMENEZ  
ERNESTO ALONSO CASTILLO IBAÑEZ  
ERNESTO MISAEL RINCON URIBE  
ERNESTO RINCON MEDINA  
EUSTACIO GONZALEZ CALVILLO  
EVERARDO GARCIA ESTRADA  
FABIAN MEDINA LUCIO  
FELIPE ESPINOZA ARCOS  
FERNANDO DOMINGUEZ GARCIA  
FERNANDO JIMENEZ CARMONA  
GABRIEL ESPINOSA BENITEZ  
GLORIA NAVARRO FLORES

GUSTAVO AXEL NUÑEZ CONTRERAS  
HECTOR EDUARDO RINCON RODRIGUEZ  
HECTOR HUGO VIRGEN SANDOVAL  
IGNACIO NUÑEZ GONZALEZ  
IVAN TANESHICHI KUBO ESCUDERO  
IVONNE ISAAC SERRANO  
J ANTONIO DE JESUS JIMENEZ PERALTA  
J. REFUGIO VALDEZ FELIX  
JAIME ZAMBRANO PINEDA  
JAVIER MARTINEZ ORDUÑEZ  
JAZMIN ALEJANDRA ESPINOZA GOMEZ  
JESUS ALEXIS ESTRADA MATEO  
JESUS ARMANDO TORRES SALAS  
JESUS CAMACHO ESPARZA  
JOAQUIN CONTRERAS JARILLO  
JONNY LANDA BARRADAS  
JORGE MANUEL GUTIERREZ GOMEZ  
JOSE DE JESUS MENDOZA SANTOS  
JOSE FRANCISCO URIBE SOLIS  
JOSE MARIA PEREZ GUTIERREZ  
JUAN CARLOS SANTANDER TAPIA  
JUAN DANIEL SANDOVAL SEBASTIAN  
JUAN JOSE ARVIZU ORDUÑO  
JUAN MANUEL PEREZ PINEDO  
JULIO FERNANDO MARQUEZ TAMAYO  
KARLA EDITH MARTINEZ AVILA  
KEVIN DANIEL RAMIREZ RAMIREZ  
LEONARDO YAMIL PALACIOS OCEGUERA  
LEONEL ANGEL RIVERA HERNANDEZ  
LISANDRO GONZALEZ GARCIA  
LUCERO GEORGINA PEREZ DOMINGUEZ  
LUIS ERICK ALEJANDRE GONZALEZ  
MANUEL ALBERTO SOTELO PRECIADO  
MANUEL ALEJANDRO CAMARENA RODRIGUEZ  
MARIA DEL ROSARIO CRUZ OLGUIN  
MARIA ELENA ORONIA GONZALEZ  
MARIO ALBERTO RODRIGUEZ LOPEZ  
MAURICIO RAMIREZ RAMIREZ  
MIRIAM SARAHÍ GUTIERREZ SANTILLAN  
NESTOR RAFAEL CORTES ROMERO  
NESTOR YAIR CORTES PRIETO  
NOEMI GUADALUPE TORRES NUÑEZ  
OLGA ALVARADO AQUINO  
OLGA JULIAN CAMACHO  
ONESIMO DE LOS SANTOS GARCIA  
PABLO TORRES SALAS  
RAFAEL ZAYAS NUÑEZ  
RAQUEL RONDIN MORALES  
RAUL DE JESUS RAMIREZ DE LA CRUZ  
RENE ALAMO GARCIA  
ROBERTO ARTEAGA CARRANCO  
ROCIO LOPEZ SANCHEZ  
RODRIGO TEPITZILA DE JESUS  
SAMANTHA ELIZABETH ARMENTA REYES

SERGIO GONZALEZ CAYETANO  
SILVANO MORALES GUTIERREZ  
TRINIDAD SANCHEZ DIAZ  
VIANNEY SORAYA ESCALANTE BAILON  
VICENTE ALVAREZ PEREZ  
VICTOR MANUEL AGUILAR BERNAL  
VICTORIA CRUZ LOPEZ  
YEIMIN IDANIA ROBLERO DE LEON  
YAZMIN LOPEZ PLASCENCIA  
YAHAIRA VILLANUEVA MILLAN  
SILVIA VARGAS RAMIREZ  
ABRIL AIDE RUIZ TORRES  
GLORIA JACQUELINE GALVAN JIMENEZ  
LUIS ALFREDO PADILLA CASTRO  
FRANCISCO ROMERO TAPIA  
ANGEL ADRIAN CANTORAL UTRILLA  
CONSUELO ADRIANA GONZALEZ SANCHEZ  
GUILLERMO ABRAHAM RODRIGUEZ TERAN  
REYNA GUADALUPE VALENZUELA MORA  
AZALIA KARELI OCHOA PARRA  
KARLA NICOLE VEGA ALMARAZ  
LETICIA GUTIERREZ CORTES  
LIZETH ADRIANA LEYVA VALENZUELA  
OLGA ISAVET CARDENAS OLGUIN  
JORGE IBAN LOZANO GUZMAN  
LIBNI SARAI AVILES SANCHEZ  
JAIR DE JESUS RIVERA RODRIGUEZ  
ANA KAREN GOMEZ LONGINES  
LOURDES ELIZABETH GUTIERREZ DEL CID  
FRANCISCA GUADALUPE SALAZAR VALENZUELA  
MARTHA YESENIA LOPEZ CARO  
ARMIDA GUADALUPE MORALES GONZALEZ  
LUIS ALFREDO ALANIS FLORES  
ALMA LORENIA GAXIOLA NAVARRO  
MARTHA ELIZALDE VENEGAS CASILLAS  
ENRIQUE PAULA ANTONIO  
ALEJANDRO VALENCIA HERRERA  
ANGELICA ABIGAIL FELIX PEREZ  
MARIA DE LA LUZ DELGADO CARMONA  
JENIFFER LILIANA ALMARAZ GUTIERREZ  
FERNANDO GALVAN GUZMAN  
DIEGO PONCE SANCHEZ  
ABACUC BARRIOS CARBALLO  
ABNER HURTADO LOPEZ  
ALEJANDRO PEREZ CABRERA  
ALMA LETICIA ORTEGA CALVA  
ALVARO CASTILLO CARBALLO  
ANA MARIA RIOS TORRES  
ARELY VARGAS HERNANDEZ  
ARNULFO DIAZ LECHUGA  
ARTEMIO CRUZ ZARATE  
BRENDA ZAMORA JIMENEZ  
CARLOS MIGUEL SALDIVAR VELAZQUEZ  
CARMEN LILIANA CASTELAN GONZALEZ

CESAR MARTINEZ VAZQUEZ  
COINTA ETELVINA ISLAS PICAZO  
DIANA KAREN QUIROZ MARQUEZ  
DULCE CAROLINA MONTES MELCHOR  
ELGA BEATRIZ VALERIANO GARCIA  
ELIUD PEREZ MORALES  
ELIZETE ROMAREY AGUIRRE FERNANDEZ  
ERICK AVALOS CANTERO  
FEBE YOSSELIN MANZANO MALDONADO  
FERNANDO RODRIGUEZ SAMPAYO  
GERARDO JUAREZ SOSA  
GERMAN SARABIA SANCHEZ  
ISAI VAZQUEZ GARRIDO  
ISIDORO REYES TELLEZ  
JAIME TELLEZ PEREZ  
JASSIEL CANO MUÑOZ  
JESUS ARROYO GONZALEZ  
JONATHAN VARGAS RAMIREZ  
JORGE ALFONSO CARBALLO GONZALEZ  
JOSE MIGUEL CORTES MENDEZ  
JUAN IRVIN ISLAS RODRIGUEZ  
JULIAN MARTINEZ SALAZAR  
LEONARDO CORONA OLIVER  
LIBNI HELDAI MENDOZA PALETA  
LUIS FELIPE AGUILAR SALAZAR  
LUIS MANUEL LEON ORTIZ  
MARCO ANTONIO DE LA GARZA FLORES  
MARCO ANTONIO VARGAS CEDILLO  
MARIA GUADALUPE GARCIA CASTELAN  
MARLENE MARTINEZ HERNANDEZ  
MAURICIO GREGORIO MARQUEZ LECHUGA  
MELINA GASCA ARANDA  
MOISES SILVERIO AMADOR ISLAS  
NESTOR GARCIA LOPEZ  
NORMA AYALA BAEZ  
NORMA LILIA OLIVARES ALDANA  
OFELIA ISABEL DIAZ ANGELES  
PABLO BALTAZAR OLIVARES  
SAMUEL CERON CERON  
SERGIO LUNA FAJARDO  
TEODORO EDUARDO MEJIA PEREZ  
CLAUDIA ARACELI MACIAS ALMARAZ  
IRMA LETICIA PARTIDA TORRES  
RAFAEL SERRANO CARRAL  
VANESSA NICOLE D'AUQUIER SILVER  
JOSE GUADALUPE GONZALEZ GONZALEZ  
ALEJANDRO RAMIREZ TAMAYO  
ANA GABRIELA BRICIO MIRAMONTES  
FRANCISCA HIPOLITO OROZCO  
KATIA KARINA TADEO PEREZ  
PAULINA CARRAZCO TABOADA  
RICARDO RAMIREZ TAMAYO  
ALEXA CEBALLOS RAMIREZ

CAKE  
UNITE,  
NO  
TRY

MAYO 2026