

AEDIFICA

Tendencia inmobiliaria

Le Château de Versailles



Philarmonie de París



FUTURAMA

C | 1 829 | U | 11 426 | I | 5N III WBCT





ESPECIAL

De Julio

Bjarke Ingels

41



TRENDING

París 2024

5



TRAVELLING

Le Château de Versailles

31



11

**Las Catacumbas
de París**

17

Futurama: 1939

23

Japandi

27

Philarmonie de París

37

Colonia La Roma



**¡Síguenos en nuestras
redes sociales!**

 [revista_edifica](#)

 [revista_edifica](#)

JEFE EDITORIAL

JUAN VILLEGAS R.

DIRECTOREEDITORIAL. ILUSUSTRE@GMAIL.COM

*DIRECTOR DE
PUBLICIDAD*

ALAN DE LA CRUZ V.

PUBLICIDAD.ILUSTRE@GMAIL.COM

*DIRECTOR EN
JEFE*

JORGE MEDINA

EDITORJEFE.ILUSTRE@GMAIL.COM

*JEFE DE
REDACCIÓN*

HUGO ROCHA

DISEÑO.ILUSTRE@GMAIL.COM

*JEFE DE DISEÑO
EDITORIAL*

EMILIO AGUILAR

DISEÑO.ILUSTRE@GMAIL.COM

NOTA EDITORIAL

EDIFICA JULIO 2024

EDIFICA comienza el mes de Julio con las tendencias más innovadoras e interesantes del 2024. Este mes, hemos reunido una selección de artículos que destacan a las mentes más brillantes de la arquitectura, eventos históricos del pasado y presente que impactan nuestras ciudades, y nuestra manera de desarrollarnos junto con ellas.

Nos adentramos en la visión revolucionaria de Bjarke Ingels, el arquitecto danés conocido por su enfoque audaz y sostenible en el diseño urbano. Sus proyectos al combinar funcionalidad y estética redefinen el concepto de la arquitectura moderna.

Una breve empapada del estilo Japandi, que combina lo mejor de dos mundos, la elegancia y lo minimalista de la cultura japonesa y escandinava. Esta tendencia de interiorismo no solo promueve la simplicidad y la calma, sino que enfatiza la importancia de vivir en armonía con nuestro entorno.

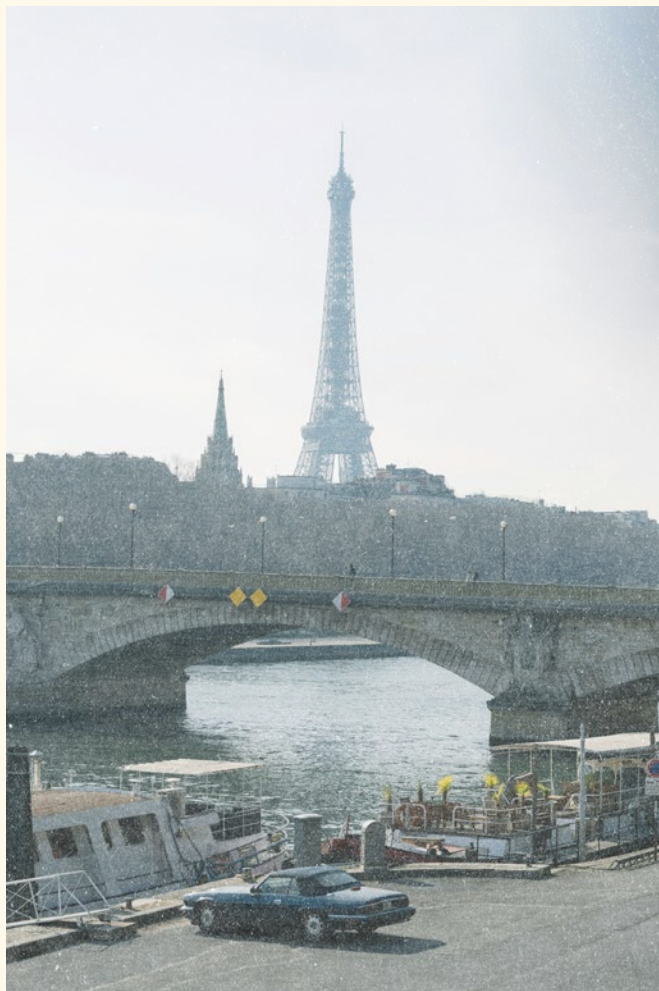
Como cereza del pastel, se seleccionaron temas entorno a la rica historia francesa, puesto que en este mes se celebran los Juegos Olímpicos, teniendo a París como sede principal. Este evento global no solo transformará la infraestructura urbana de la ciudad, sino que también dejará un legado duradero que beneficiará a sus habitantes y visitantes durante muchos años.

2024

maars

escenarios legendarios.

Los Juegos Olímpicos de París 2024 están a la vuelta de la esquina, y con ellos llega la emoción de presenciar eventos deportivos de clase mundial en algunas de las localidades más emblemáticas de la Ciudad de la Luz. Desde las orillas del majestuoso río Sena hasta los escenarios históricos donde se han forjado leyendas, París se prepara para recibir a atletas y espectadores de todo el mundo en un espectáculo deportivo sin precedentes. Exploramos las localidades más destacadas donde se celebrarán los juegos, descubriendo la fusión perfecta entre deporte, cultura e historia que define a esta ciudad icónica.



parís centro

Con icónicos lugares como la Torre Eiffel y el Stade de France, París Centro será el corazón de los juegos. Además de albergar las ceremonias de apertura y clausura, este distrito será sede de varias competencias en lugares emblemáticos como el Campo de Marte y el Grand Palais.

río sena

El río Sena proporciona un telón de fondo impresionante para eventos acuáticos como el remo y el piragüismo. Las competencias a lo largo del Sena ofrecerán a los atletas y espectadores una experiencia única, con vistas a algunos de los monumentos más famosos de París.



bosque de vicennes

Situado en las afueras de París, el Bosque de Vincennes ofrece un entorno natural para competencias de ciclismo de montaña y maratón, desafiando a los atletas a conquistar terrenos variados y escenarios pintorescos. Los ciclistas se adentrarán en senderos sinuosos, atravesando densos bosques y desafiando colinas empinadas, mientras que los corredores recorrerán caminos serpenteantes, flanqueados por árboles majestuosos y lagos tranquilos.



disneyland parís

En un giro inesperado pero emocionante, Disneyland París se une al escenario de los Juegos Olímpicos de París 2024 como sede de las competencias de golf. Este parque temático, conocido por su encanto mágico y su ambiente lleno de fantasía, ahora se transforma en un campo de golf de clase mundial para recibir a los mejores golfistas del mundo.

estadio roland garros

Como hogar del Abierto de Francia, el Estadio Roland Garros será el lugar perfecto para las competencias de tenis durante los Juegos Olímpicos. Los aficionados al deporte podrán disfrutar de emocionantes partidos en un ambiente lleno de historia y tradición.



país país país país

país país país país

país país país país

país país país país

país país país

2024

Las

OPERA

de
parís


Un viaje al subsuelo de la historia

Las Catacumbas de París, conocidas oficialmente como el "Osario Municipal", son un destino turístico de gran interés histórico y cultural. Ubicadas en el corazón de la ciudad, estas catacumbas son un extenso laberinto de túneles y habitaciones subterráneas que contienen los restos de más de seis millones de personas. Originadas a finales del siglo XVIII, las catacumbas se han convertido en uno de los lugares más visitados de París, atrayendo a turistas de todo el mundo interesados en explorar sus enigmáticos y oscuros corredores.

El origen de las Catacumbas se remonta a 1786, cuando las autoridades de París decidieron trasladar los restos de varios cementerios de la ciudad, que estaban sobrecargados y representaban un problema de salud pública. Estos restos fueron depositados en las antiguas canteras subterráneas situadas en las afueras de la ciudad. Durante los siguientes años, los huesos de diversos cementerios fueron reorganizados y decorados en patrones artísticos en las paredes y techos de los túneles, creando un macabro pero fascinante museo subterráneo.



Un destino turístico fascinante



Las Catacumbas de París, conocidas oficialmente como el "Osario Municipal", son un destino turístico de gran interés histórico y cultural. Ubicadas en el corazón de la ciudad, estas catacumbas son un extenso laberinto de túneles y habitaciones subterráneas que contienen los restos de más de seis millones de personas. Originadas a finales del siglo XVIII, las catacumbas se han convertido en uno de los lugares más visitados de París, atrayendo a turistas de todo el mundo interesados en explorar sus enigmáticos y oscuros corredores.

El origen de las Catacumbas se remonta a 1786, cuando las autoridades de París decidieron trasladar los restos de varios cementerios de la ciudad, que estaban sobresaturados y representaban un problema de salud pública. Estos restos fueron depositados en las antiguas canteras subterráneas situadas en las afueras de la ciudad. Durante los siguientes años, los huesos de diversos cementerios fueron reorganizados y decorados en patrones artísticos en las paredes y techos de los túneles, creando un macabro pero fascinante museo subterráneo.

A lo largo de los siglos, han tenido diversos usos. Durante la Segunda Guerra Mundial, algunos túneles fueron utilizados como refugios por la resistencia francesa. También han sido escenario de leyendas urbanas y eventos clandestinos, lo que ha incrementado su mística y atractivo entre los turistas contemporáneos. Hoy en día, las Catacumbas son un sitio turístico controlado y protegido, abierto al público con recorridos guiados que garantizan tanto la seguridad de los visitantes como la preservación del sitio.



OSSEMENS DU
CIMETIERE DE
S. LAURENT LE 7
NOVEMBRE 1804

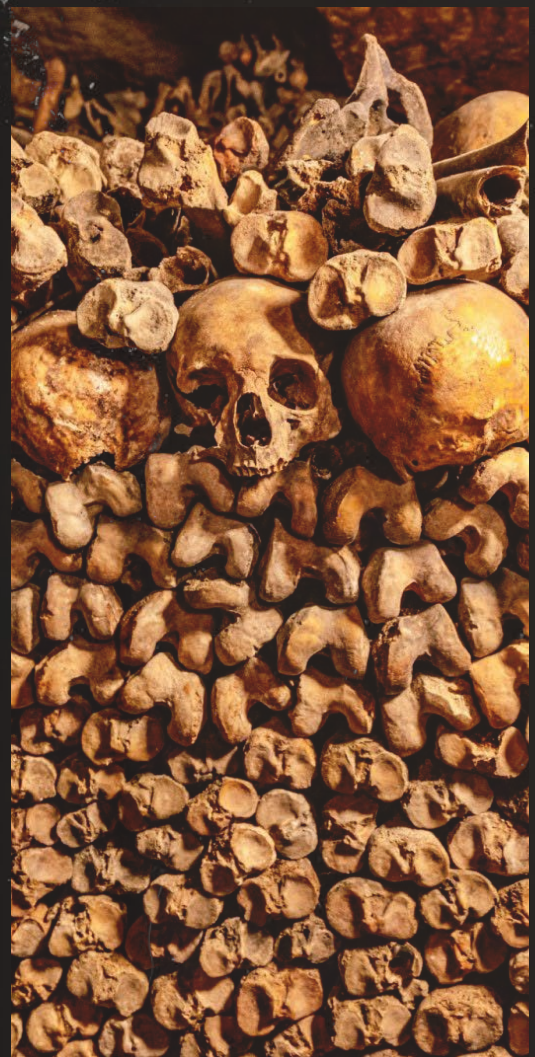
Las Catacumbas

Una experiencia única



Este lugar ofrece a los visitantes una experiencia única y sobrecogedora. Al recorrer sus oscuros y húmedos pasadizos, los turistas pueden ver la ingeniosa disposición de los huesos y cráneos, así como aprender sobre la historia de París desde una perspectiva diferente. La visita incluye información detallada sobre cómo y por qué se creó este osario, así como relatos sobre las personas cuyas vidas terminaron en estos túneles.

Para aquellos interesados en visitar, el mejor momento del año es durante la primavera y el otoño. En estas estaciones, las temperaturas son moderadas y hay menos aglomeraciones en comparación con el verano, cuando las filas para entrar pueden ser bastante largas. Las visitas suelen durar alrededor de una hora, y es recomendable comprar las entradas con anticipación para evitar esperas innecesarias.



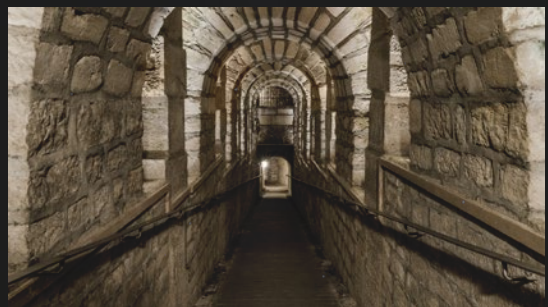
Imort

Anualmente, las Catacumbas reciben alrededor de 500,000 visitantes, lo que refleja su popularidad como destino turístico. La administración del sitio ha implementado diversas medidas para manejar este volumen de turistas, incluyendo limitaciones en el número de visitantes diarios y estrictas normas de conservación. Estas medidas aseguran que las Catacumbas se mantengan en buen estado para las futuras generaciones.

Las visitas turísticas a las Catacumbas son guiadas y están diseñadas para ser tanto educativas como respetuosas con la memoria de los millones de personas cuyos restos se encuentran allí. Los guías expertos proporcionan un contexto histórico y cultural que enriquece la experiencia, explicando la relevancia de las catacumbas en la historia de París y ofreciendo anécdotas fascinantes sobre su construcción y uso a lo largo de los años.

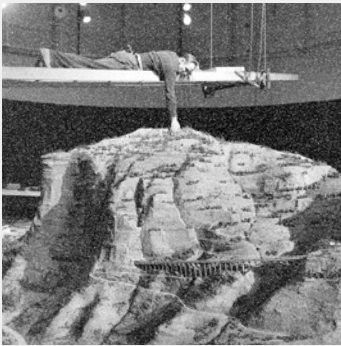
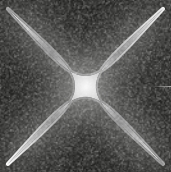
Además de la historia y la arquitectura, las Catacumbas también ofrecen una visión de la evolución de las prácticas funerarias en París. Los visitantes pueden aprender sobre cómo los cambios en la urbanización y las condiciones sanitarias llevaron a la creación de este osario, y cómo ha influido en la percepción de la muerte y el recuerdo en la cultura parisina.

Las Catacumbas de París son un destino turístico que combina historia, arte y misterio. Su origen como solución a un problema de salud pública ha evolucionado hasta convertirse en una de las atracciones más singulares del mundo. Ofrecen una oportunidad única para explorar un capítulo oscuro pero fascinante de la historia de París, dejando una impresión duradera en todos aquellos que se aventuran en sus profundidades.



parís

FUTURE



BRAMA

UN VISTAZO VISIONARIO AL FUTURO

La Feria Mundial de Nueva York de 1939, oficialmente conocida como la Feria Mundial de Nueva York y Feria de la Paz Mundial, fue una de las ferias mundiales más importantes del siglo XX. Como actualización, Futurama II fue una continuación de la exitosa exhibición Futurama presentada por General Motors en la Feria Mundial de Nueva York de 1939. Esta segunda versión fue presentada en la Feria Mundial de Nueva York de 1964-1965, también conocida como la Feria Mundial de Nueva York de 1964.

La feria se celebró en un momento crucial de la historia, justo antes del estallido de la Segunda Guerra Mundial, y su tema principal era la paz y el progreso. Fue una oportunidad para que los países mostraran sus logros, cultura y avances tecnológicos, así como para promover la cooperación internacional y el entendimiento entre naciones.

ASÍ SE VEÍA EL FUTURO

Durante la feria, General Motors patrocinó una exposición futurista que mostraba diversas visiones de cómo sería el futuro. Esta exposición, conocida como "Futurama", fue creada por el diseñador industrial Norman Bel Geddes, quien se inspiró en las ideas de progreso tecnológico y avance social que estaban en boga en ese momento. Fue una atracción muy popular en la feria. Los visitantes podían experimentar un recorrido en lo que se llamaban "sillas mágicas", que los transportaban a través de una maqueta a gran escala que representaba una visión de América en el año 1960. La maqueta mostraba una red de autopistas elevadas y ciudades modernas, así como paisajes suburbanos y rurales.



WORLD'S FAIR

THIS IS WHAT NEW YORK AND ITS FAIR LOOK LIKE FROM 300 FT. UP. FROM MANHATTAN'S TOP TO FAIR IS FIVE MILES. IN FOREGROUND, GOVERNSOR ISLAND

LIFE PRESENTS A PREVIEW OF NEW YORK CITY'S BIG \$170,000,000 EXPOSITION

GROVER WHALEN MEETS HIS DOUBLES (CRASHED)

CONTINUED ON NEXT PAGE



Lo más impresionante de Futurama era su representación del transporte del futuro. La maqueta incluía una intrincada red de autopistas elevadas y túneles subterráneos que conectaban las ciudades y permitían un flujo de tráfico eficiente y rápido. También se mostraban vehículos automáticos y semiautomáticos que se desplazaban por estas autopistas, anticipando el advenimiento de la automatización en el transporte. La exposición "Carreteras y Horizontes" fue patrocinada por la Administración Federal de Carreteras de los Estados Unidos y tenía como objetivo destacar el papel fundamental de las carreteras en la vida moderna y el progreso de la sociedad.

La exhibición presentaba una amplia gama de temas relacionados con las carreteras, la planificación urbana, el transporte y la ingeniería vial. Uno de los aspectos más destacados de "Carreteras y Horizontes" fue su enfoque en la planificación y el diseño de carreteras modernas, incluyendo autopistas, puentes y túneles.

Además, la exposición destacaba los beneficios económicos y sociales de un sistema de carreteras bien desarrollado, que incluía la creación de empleo, el impulso al comercio y la conectividad entre comunidades. También se presentaban avances tecnológicos en la construcción de carreteras y vehículos, como nuevas técnicas de pavimentación y señalización vial, así como modelos de automóviles y camiones modernos.

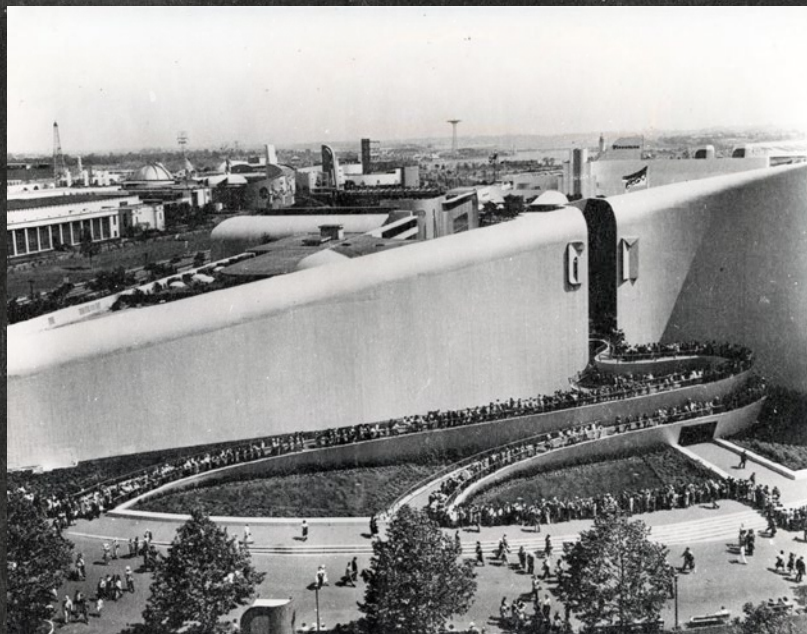
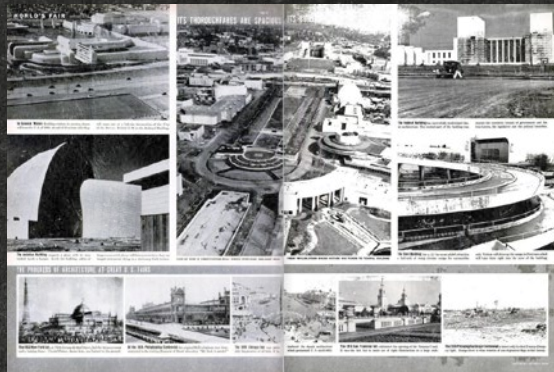
FUTU RAMA

También, presentaba ideas sobre la planificación urbana, la vivienda, la agricultura y la tecnología doméstica. La exposición ofrecía una visión optimista y utópica de cómo sería la vida en el futuro, enfatizando la comodidad, la conveniencia y el progreso.

Entre las exhibiciones presentadas se encontraban bases lunares, robots, ciudades futuristas y hasta un concepto de hotel submarino llamado Hotel Atlantis. El concepto del Hotel Atlantis capturó la imaginación de los visitantes al presentar la idea de un hotel ubicado en el fondo del océano. La exhibición mostraba una maqueta detallada de cómo sería este hotel submarino, con habitaciones, restaurantes, áreas de recreación y todo lo necesario para alojar a los huéspedes bajo el mar.

Si bien el Hotel Atlantis era una visión futurista y, en cierto modo, fantástica, también reflejaba el espíritu de exploración y descubrimiento que caracterizaba la época. Durante la década de 1930, la exploración submarina y la tecnología asociada con ella estaban empezando a captar la atención del público, y el concepto de un hotel submarino parecía una posibilidad emocionante para el futuro.

Estas visiones del futuro fueron presentadas con la intención de inspirar y maravillar a los visitantes, así como de promover las ideas de progreso y avance tecnológico que estaban en boga en esa época. Futurama contiene aproximadamente 500.000 casas diseñadas individualmente; más de un millón de árboles de dieciocho especies; y 50.000 automóviles a escala, de los cuales 10.000 están en operación real en autopistas, carriles de velocidad y puentes de varias plataformas.





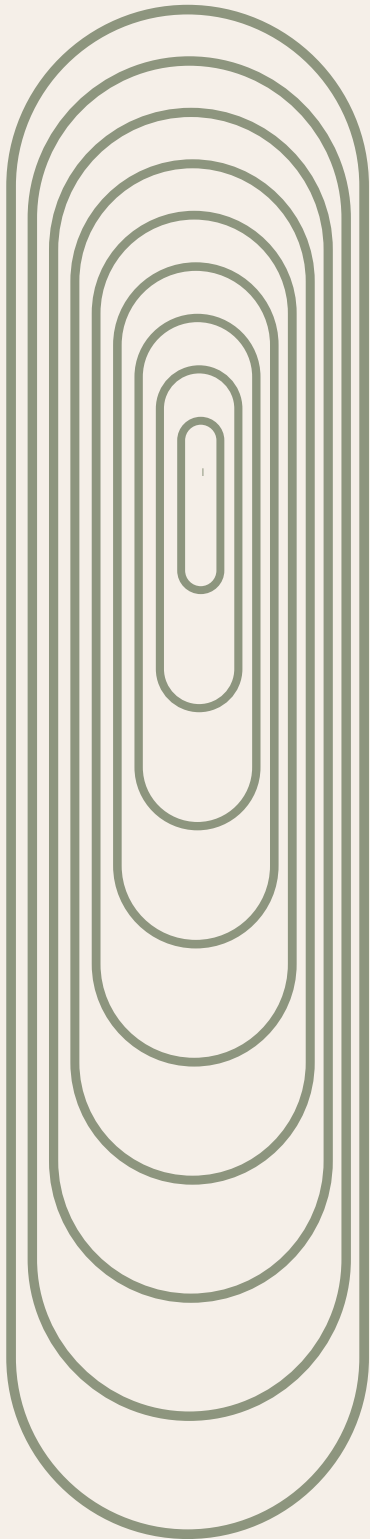


JAPANDI

elegancia y simplicidad

El estilo Japandi es una tendencia de diseño interior que fusiona la elegancia minimalista del estilo japonés con la funcionalidad y calidez del diseño escandinavo. Este enfoque híbrido ha ganado popularidad en los últimos años, ofreciendo una estética serena y equilibrada que atrae a aquellos que buscan simplicidad y armonía en sus espacios vitales.

Japón y Escandinavia



El término Japandi surge de la combinación de "Japan" (Japón) y "Scandi" (Escandinavia). Aunque geográficamente distantes, ambos estilos comparten principios fundamentales como la simplicidad, el amor por la naturaleza y el uso funcional del espacio. El diseño japonés se centra en el concepto de "wabi-sabi", que encuentra belleza en la imperfección y transitoriedad, mientras que el diseño escandinavo se caracteriza por su estética "hygge", que busca crear ambientes acogedores y confortables, promoviendo el bienestar y la felicidad en los espacios cotidianos. Este encuentro de ideas surgió de la creciente globalización y el intercambio cultural, donde diseñadores y entusiastas del interiorismo comenzaron a fusionar estas filosofías para crear espacios que no solo fueran visualmente atractivos, sino que también fomentaran una vida más reflexiva y equilibrada. El resultado es una estética que invita a la calma, el bienestar y una conexión más profunda con el entorno. No solo combina elementos visuales, sino que también une sus filosofías subyacentes.

Uno de los elementos clave es que se define por su enfoque en la funcionalidad y la eliminación del exceso. Los espacios se mantienen limpios y despejados, con un mobiliario minimalista que sirve un propósito específico. Los materiales naturales, como la madera, el bambú y las fibras naturales, son esenciales, junto con una paleta de colores neutros que incluye tonos terrosos, grises suaves y blancos cremosos.





El estilo Japandi ha sido influenciado y popularizado por numerosos diseñadores y arquitectos que han sabido capturar la esencia de esta fusión estética y filosófica. Entre los referentes más destacados se encuentra Norm Architects, un estudio danés que ha sido pionero en integrar la serenidad del diseño japonés con la funcionalidad y la calidez del estilo escandinavo. Sus proyectos se caracterizan por espacios despejados, líneas limpias y un uso cuidadoso de la luz natural. Otro referente importante es el japonés Tadao Ando, cuya arquitectura minimalista y enfoque en la integración con la naturaleza han inspirado a muchos a incorporar elementos de simplicidad y serenidad en sus diseños. La diseñadora sueca Lotta Agaton también ha contribuido significativamente al movimiento Japandi, con sus interiores que combinan la estética nórdica con toques de artesanía y materiales naturales japoneses. Estos referentes han ayudado a definir y popularizar el estilo Japandi, mostrando cómo la combinación de dos culturas puede resultar en espacios armoniosos y llenos de equilibrio.

Referentes.



El estilo Japandi es admirado por su capacidad para equilibrar de manera magistral el estilo y la funcionalidad, creando espacios que no solo son estéticamente agradables, sino también altamente prácticos. Este enfoque dual se logra mediante la selección cuidadosa de mobiliario y accesorios que sirven un propósito específico y añaden valor al entorno. Los muebles en un hogar Japandi son funcionales y están diseñados para maximizar el espacio, con soluciones de almacenamiento integradas y piezas multifuncionales que evitan el desorden. Al mismo tiempo, cada elemento se elige por su belleza intrínseca y su capacidad para contribuir a la atmósfera de calma y serenidad. Los colores neutros y los materiales naturales no solo crean un ambiente acogedor, sino que también reflejan la luz de manera suave, haciendo que los espacios se sientan abiertos y aireados. Este equilibrio entre estilo y funcionalidad no solo mejora la estética del hogar, sino que también promueve una vida más organizada y consciente, donde cada objeto tiene su lugar y propósito.

En un mundo cada vez más acelerado, este estilo nos recuerda la importancia de la paz interior y la conexión con nuestro entorno. Ya sea en un apartamento urbano o en una casa rural, el Japandi ofrece un camino hacia una existencia más equilibrada y armoniosa, reflejando la belleza de la simplicidad y la utilidad.



Equi librio.

Phillhar- monie París

Icono moderno de la música

La Philharmonie de Paris es un complejo cultural dedicado a la música, situado en el Parque de la Villette en París, Francia. Inaugurada el 14 enero de 2015, con un costo aproximado de 386 millones de euros. Esta institución se ha convertido en un centro de referencia para la música en Europa pues fue concebido como una parte integral del plan de revitalización cultural de París y tiene como objetivo principal ofrecer un espacio dedicado a la música de la más alta calidad. Es reconocida por su innovador diseño arquitectónico, creado por el célebre arquitecto Jean Nouvel, y por su excepcional acústica.



Jean Nouvel

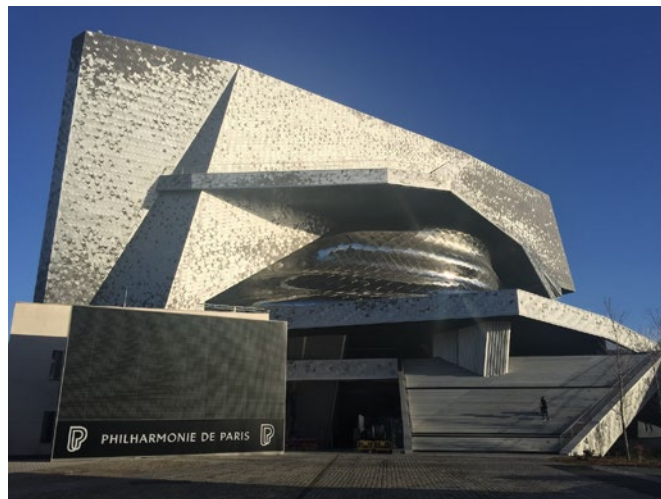
Diseñado por el renombrado arquitecto francés, ganador del Premio Pritzker en 2008. El diseño de la Philharmonie de Paris es un ejemplo impresionante de la arquitectura contemporánea. Nouvel imaginó un edificio que no solo destacara visualmente, sino que también ofreciera una experiencia acústica excepcional. La estructura se caracteriza por su forma audaz y escultural, que combina ángulos agudos y superficies onduladas. El exterior está revestido con paneles de aluminio que reflejan la luz y cambian de tono según la hora del día y las condiciones meteorológicas. Se describe como una mezcla de modernismo y futurismo. La fachada del edificio presenta una textura pixelada que se asemeja a un mosaico, mientras que su forma general recuerda a una colina artificial.



Un Epicentro Musical

Alberga una gran variedad de eventos musicales, desde conciertos de música clásica hasta espectáculos de jazz, música contemporánea y world music. El edificio incluye varias salas de conciertos, siendo la más grande la Sala Pierre Boulez, con capacidad para 2,400 personas. Además de conciertos, la Philharmonie ofrece programas educativos, talleres y exposiciones relacionadas con la música.

Desde su apertura, ha sido el escenario de numerosas actuaciones de renombre. Algunos de los eventos más importantes incluyen:



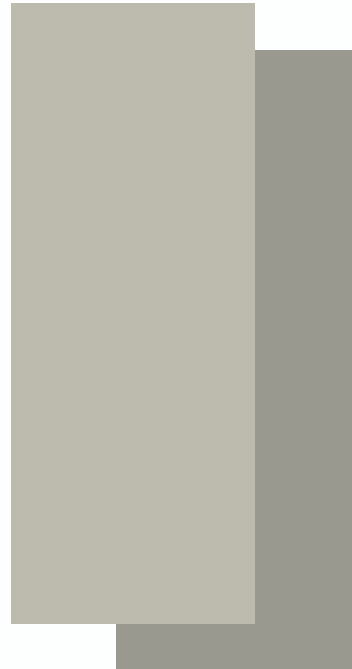
Conciertos de la Orquesta de París: Presentando una mezcla de repertorios clásicos y modernos.

Festival de Jazz de La Villette: Un evento anual que reúne a los mejores artistas de jazz del mundo.

Conciertos temáticos y multimedia: Incluyendo música de películas y videojuegos, que atraen a nuevos públicos.

Residencias de artistas: Compositores y músicos de renombre internacional han tenido residencias en la Philharmonie, contribuyendo a su prestigio.

La Philharmonie de Paris se ha convertido en un epicentro cultural no solo para París, sino también para la comunidad internacional. Su creación responde a la necesidad de un espacio dedicado a la excelencia musical, donde se puedan presentar tanto las grandes obras del repertorio clásico como las nuevas creaciones contemporáneas. Es un símbolo de la innovación cultural y arquitectónica. Además, con su enfoque en la educación musical y el acceso a la cultura, la Philharmonie busca democratizar la música y hacerla accesible a un público amplio y diverso. Su creación marca un hito importante en la evolución de los espacios dedicados a las artes escénicas, combinando estética y funcionalidad en un entorno que celebra la universalidad de la música.



palacio
de
versalles

un bijou

El origen de Versalles se remonta a 1623 cuando el rey Luis XIII construyó un modesto pabellón de caza en esta localidad. Sin embargo, fue su hijo, Luis XIV, conocido como el Rey Sol, quien transformó y expandió significativamente el palacio. A partir de 1661, bajo la dirección del arquitecto Louis Le Vau, el jardinista André Le Nôtre y el decorador Charles Le Brun, comenzó la ambiciosa ampliación que convertiría a Versalles en la residencia principal de la corte francesa en 1682. Luis XIV trasladó la corte y el gobierno a Versalles para lograr controlar a la nobleza y poder alejarse de las intrigas de París convirtiendo el palacio en el epicentro del poder político y social de Francia.

Situado en la ciudad de Versalles, a las afueras de París, es uno de los monumentos más emblemáticos de Francia y una joya de la arquitectura y el arte barroco. Este majestuoso edificio ha sido testigo de importantes acontecimientos históricos y es reconocido por su opulencia y grandiosidad.



arrive á ch^âteau versaille



El interior de Versalles es una obra maestra del arte y la decoración. Los salones y habitaciones están ricamente adornados con frescos, esculturas y muebles de época, reflejando el poder y la riqueza de la monarquía francesa. Cada espacio dentro del palacio ha sido cuidadosamente diseñado para impresionar y asombrar a los visitantes.

El barroco en Versalles se distingue por su teatralidad y dramatismo. Los espacios interiores están diseñados para impresionar y reflejar el poder absoluto del monarca. El uso de materiales lujosos, como el mármol, el oro y los brocados, es abundante. Los techos están adornados con frescos que representan escenas mitológicas y alegorías del poder real, mientras que las paredes están revestidas con ricos tapices y paneles de madera tallada y dorada.

A medida que el estilo barroco evolucionó, comenzó a incorporar elementos del rococó, especialmente en los espacios más privados y en las construcciones posteriores. El rococó es más ligero y elegante, con un enfoque en la asimetría, los colores pastel y los motivos naturales como flores y conchas. Este estilo se ve claramente en los apartamentos de la Reina, donde María Antonieta añadió su toque personal con decoraciones más delicadas y femeninas.

Uno de los salones más destacados es la Galería de los Espejos, una de las habitaciones más famosas y espectaculares del palacio. Esta galería mide 73 metros de longitud y está adornada con 357 espejos que reflejan la luz de los ventanales que dan al jardín, creando un efecto deslumbrante. Las paredes están decoradas con grandes paneles de mármol y dorados, mientras que el techo, pintado por Charles Le Brun, narra las victorias militares de Luis XIV.

El Salón de Apolo es otro ejemplo de la exuberancia interior de Versalles. Este salón era utilizado como sala del trono y está decorado con un magnífico techo pintado que muestra a Apolo, el dios del sol, en una clara alusión al Rey Sol. Las paredes están revestidas con tapices y paneles de madera tallada, y el mobiliario es lujoso, con sillas y mesas doradas y tapizadas en terciopelo.



Los apartamentos del Rey y la Reina son también un testimonio de lo grandioso del palacio. El Gran Apartamento del Rey incluye varias habitaciones, cada una con una decoración temática dedicada a diferentes dioses y héroes mitológicos. El dormitorio del rey, situado en el centro del palacio, es el más importante y está decorado con ricos brocados y muebles dorados.

El Gran Apartamento de la Reina, que incluye su dormitorio, la sala de guardias y la sala del consejo, está igualmente decorado con lujo. El dormitorio de la Reina, utilizado por María Teresa, María Leszczyńska y María Antonieta, presenta paredes revestidas con tapices, techos pintados con escenas mitológicas y muebles que reflejan la elegancia del estilo rococó.



Diseñados por André Le Nôtre, son un ejemplo de jardín francés formal. Están cuidadosamente diseñados con parterres de flores, fuentes, estatuas y senderos que se extienden en líneas rectas y precisas. El Gran Canal, una gran extensión de agua, añade una dimensión de majestuosidad al paisaje.

Dentro del dominio de Versailles se encuentran dos palacios menores, el Gran Trianón y el Pequeño Trianón. El Gran Trianón, construido por Luis XIV, es un refugio elegante que ofrece una atmósfera más íntima en comparación con el gran palacio. El Pequeño Trianón, construido por Luis XV, se asocia estrechamente con María Antonieta, quien lo utilizó como su retiro privado.

les jardin



ROMA

colonia

El emblemático barrio de la capital mexicana.

ROMA

ROMA

Un tesoro

La Roma destaca por su impresionante arquitectura. Pasear por sus calles es como realizar un viaje a través del tiempo, con hermosas casonas de estilos que van desde el Art Nouveau y el Art Deco hasta el neocolonial. Edificios históricos como la Casa Lamm, que hoy alberga un centro cultural y un restaurante, y el Edificio Balmori, con su impresionante diseño, son testimonio del esplendor arquitectónico de la colonia.

La Colonia Roma, ubicada en el corazón de la Ciudad de México, es uno de los barrios más emblemáticos y vibrantes de la capital. Fundada a principios del siglo XX, esta zona ha evolucionado significativamente desde sus días como una colonia residencial para la clase alta, hasta convertirse en una experiencia transformadora de cultura, arte y gastronomía. Su arquitectura ecléctica, su rica historia y su ambiente bohemio la hacen un lugar imperdible para locales y turistas por igual.

Uno de los valores culturales más importantes de la Colonia Roma es su papel como centro artístico. El barrio alberga numerosas galerías de arte contemporáneo, como la Galería OMR y la Galería Hilario Galguera, que exhiben obras de artistas mexicanos e internacionales. Además, eventos como el "Corredor Cultural Roma Condesa" transforman las calles en un escenario vivo para el arte, con exhibiciones, performances y mercados de arte.



actividades y lugares imperdibles

La gastronomía en la Roma es otro de sus grandes atractivos. Este barrio es conocido por su amplia oferta culinaria que va desde la comida tradicional mexicana hasta propuestas internacionales. Restaurantes como Máximo Bistrot, dirigido por el chef Eduardo García, y Rosetta, de la reconocida chef Elena Reygadas, son solo algunos ejemplos de la alta calidad gastronómica que se puede encontrar aquí. Además, la Roma cuenta con una vibrante escena de cafés y bares, ideales para disfrutar de una tarde relajada.

La oferta cultural no se detiene en el arte y la gastronomía. El barrio es también hogar de múltiples librerías y centros culturales. La Casa Universitaria del Libro y la librería El Péndulo son lugares perfectos para los amantes de la lectura y la reflexión. Además, el Foro Shakespeare y el Teatro La Capilla ofrecen una variada programación teatral que va desde clásicos hasta producciones contemporáneas.

Otro lugar emblemático es el Mercado Roma, un mercado gourmet que ofrece una amplia variedad de productos frescos y locales, así como puestos de comida de alta calidad. Este espacio se ha convertido en un punto de encuentro tanto para residentes como para visitantes, gracias a su ambiente animado y su excelente oferta gastronómica.

Para aquellos interesados en la historia, el Museo del Objeto del Objeto (MODO) es una parada obligatoria. Este museo único en su tipo se dedica a la colección y exhibición de objetos cotidianos que cuentan historias fascinantes sobre la vida en México a lo largo de los años. Desde envases de productos antiguos hasta juguetes y herramientas, cada objeto ofrece una ventana al pasado cultural del país.

Los parques y plazas de la Roma también son fundamentales para su atractivo. La Plaza Río de Janeiro, con su réplica de la famosa estatua del David de Miguel Ángel, es un lugar perfecto para relajarse y disfrutar del ambiente del barrio. El Parque España y el Parque México, situados en la vecina Colonia Condesa, ofrecen espacios verdes amplios ideales para pasear, hacer ejercicio o simplemente descansar.



Finalmente, la vida nocturna es una de las más dinámicas de la ciudad. Bares y clubes como el Gin Gin y el Patrick Miller atraen a multitudes con sus propuestas musicales y su ambiente festivo. Además, la Roma es conocida por sus numerosas fiestas y eventos culturales que mantienen el barrio vibrante a todas horas.

La Colonia Roma es un barrio que encapsula lo mejor de la Ciudad de México: una rica herencia cultural, una vibrante escena artística, una oferta gastronómica de primer nivel y una vida nocturna incomparable. Visitar la Roma es sumergirse en un mundo donde el pasado y el presente se entrelazan para crear una experiencia única y fascinante.



ROMA CDMX

BJA

BJA

BJA

RIKKE

RIKKE

Ingels

RIKKE

influencia mundial



Bjarke Ingels, nació el 2 de octubre de 1974 en Copenhague, Dinamarca. Es uno de los arquitectos más influyentes y visionarios de nuestra era. Fundador del estudio Bjarke Ingels Group (BIG), Ingels ha revolucionado la arquitectura contemporánea con sus enfoques innovadores y sostenibles. Su carrera está marcada por la combinación de elementos funcionales con una estética audaz y futurista, lo que le ha permitido destacar en un campo altamente competitivo.

Desde una edad temprana, Ingels mostró un gran interés por el arte y el diseño. Estudió arquitectura en la Real Academia de Bellas Artes de Dinamarca y posteriormente en la Escuela Técnica Superior de Arquitectura de Barcelona. Su formación académica en dos de las instituciones más prestigiosas de Europa le proporcionó una sólida base técnica y creativa, que ha sabido aprovechar a lo largo de su carrera. Tras graduarse, Ingels trabajó en el estudio OMA de Rem Koolhaas, uno de los arquitectos más influyentes del mundo, antes de fundar su propia firma en 2005.

El primer proyecto que catapultó a Ingels a la fama fue el diseño del edificio de viviendas VM Houses en Copenhague. Este proyecto, completado en 2005, se destaca por su diseño innovador, que maximiza la luz natural y las vistas para cada apartamento, rompiendo con las convenciones de la arquitectura residencial. Una de las innovaciones más destacadas del diseño es la disposición de los apartamentos.

En lugar de los tradicionales, donde los apartamentos están alineados uno junto a otro en un corredor central, los apartamentos en VM Houses están dispuestos en un patrón diagonal. Esto crea una mayor privacidad para cada unidad y proporciona vistas panorámicas a través de grandes ventanales, eliminando la monotonía de las fachadas típicas de los edificios residenciales. El éxito de VM Houses estableció a BIG como un estudio a tener en cuenta y marcó el comienzo de una serie de proyectos ambiciosos y galardonados.

Entre los proyectos más notables de Ingels se encuentra el 8 House, también en Copenhague. Este edificio residencial en forma de ocho combina viviendas, oficinas y locales comerciales en un solo complejo, fomentando un sentido de comunidad y funcionalidad multifacética.



un viaje creativo

El diseño recibió el premio al Mejor Edificio Residencial del Mundo en el Festival Mundial de Arquitectura de 2011, consolidando la reputación de Ingels como un arquitecto capaz de integrar diseño y sostenibilidad de manera innovadora. En 2016, se trasladó a Nueva York para liderar el diseño de proyectos icónicos como el rascacielos Via 57 West, conocido por su distintiva forma tetraédrica única que combina las ventajas de un rascacielos con las de un edificio bajo y de gran superficie. La estructura, conocida como una "pirámide asimétrica", se eleva hacia el oeste, ofreciendo vistas panorámicas del río Hudson mientras desciende gradualmente hacia el este, integrándose armoniosamente con el entorno urbano circundante.

Este proyecto no solo redefine el skyline de Manhattan, sino que también introduce una nueva tipología de edificio híbrido que combina las ventajas de un rascacielos con las de un edificio bajo y de gran superficie. La habilidad de Ingels para innovar en diferentes contextos urbanos ha sido clave para su éxito internacional.



LEGADO

LEGADO

LEGADO

LEGADO



La influencia de Ingels no se limita a sus edificios; también ha publicado varios libros, como "Yes is More" y "Hot to Cold: An Odyssey of Architectural Adaptation", donde explora sus filosofías y procesos de diseño. Estos trabajos han sido fundamentales para difundir sus ideas y han inspirado a una nueva generación de arquitectos a pensar de manera más audaz y sostenible.



En la última década, BIG ha expandido su presencia global con proyectos en todo el mundo, desde Europa y América del Norte hasta Asia y Medio Oriente. Entre estos se encuentran la sede de Google en Mountain View, California, y el nuevo estadio de béisbol de los Texas Rangers en Arlington, Texas. Estos proyectos reflejan la capacidad de Ingels para adaptar sus principios de diseño a diferentes culturas y contextos, manteniendo siempre un enfoque centrado en la sostenibilidad y la innovación.

Bjarke Ingels ha dejado una huella indeleble en la arquitectura contemporánea. Su capacidad para combinar funcionalidad, estética y sostenibilidad de maneras inesperadas ha redefinido lo que puede ser y hacer la arquitectura en el siglo XXI. Con cada nuevo proyecto, Ingels continúa desafiando los límites de la creatividad y la innovación, dejando un legado que inspira y transforma el mundo construido.



CURL
UP
NOW
TURKS

JULIO 2024

