

EDIFICA

Tendencia inmobiliaria



Hanami



El Jardín escultórico
de Edward James

París 2024

C I I 829 I U II 426 I I 5N III WBCT



EDIFICA





ESPECIAL

De Abril

París 2024

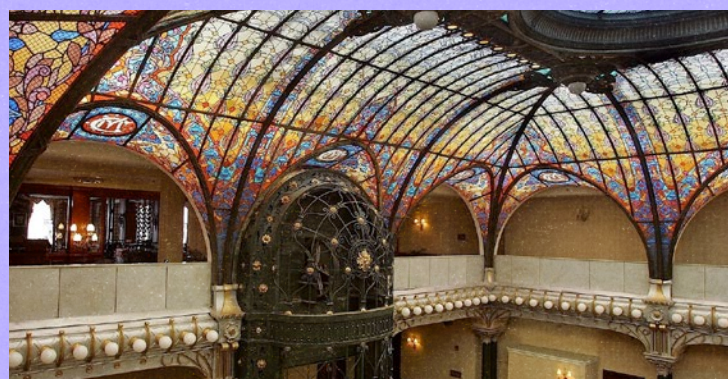
23



TRENDING

Hanami

11



TRAVELLING

El Gran Hotel de la CDMX

29



5

Studio Gang

19

Retrofuturismo

33

Los Jardines de México

39

Dopamine Decor

45

El Laberinto de Edward James



¡Síguenos en nuestras redes sociales!

 [revista_edifica](https://www.instagram.com/revista_edifica)

 [revista_edifica](https://www.tiktok.com/@revista_edifica)

JEFE EDITORIAL

JUAN VILLEGAS R.

DIRECTOREEDITORIAL. ILUSUSTRE@GMAIL.COM

*DIRECTOR DE
PUBLICIDAD*

ALAN DE LA CRUZ V.

PUBLICIDAD.ILUSTRE@GMAIL.COM

*DIRECTOR EN
JEFE*

JORGE MEDINA

EDITORJEFE.ILUSTRE@GMAIL.COM

*JEFE DE
REDACCIÓN*

HUGO ROCHA

DISEÑO.ILUSTRE@GMAIL.COM

*JEFE DE DISEÑO
EDITORIAL*

EMILIO AGUILAR

DISEÑO.ILUSTRE@GMAIL.COM

NOTA EDITORIAL

EDIFICA ABRIL 2024

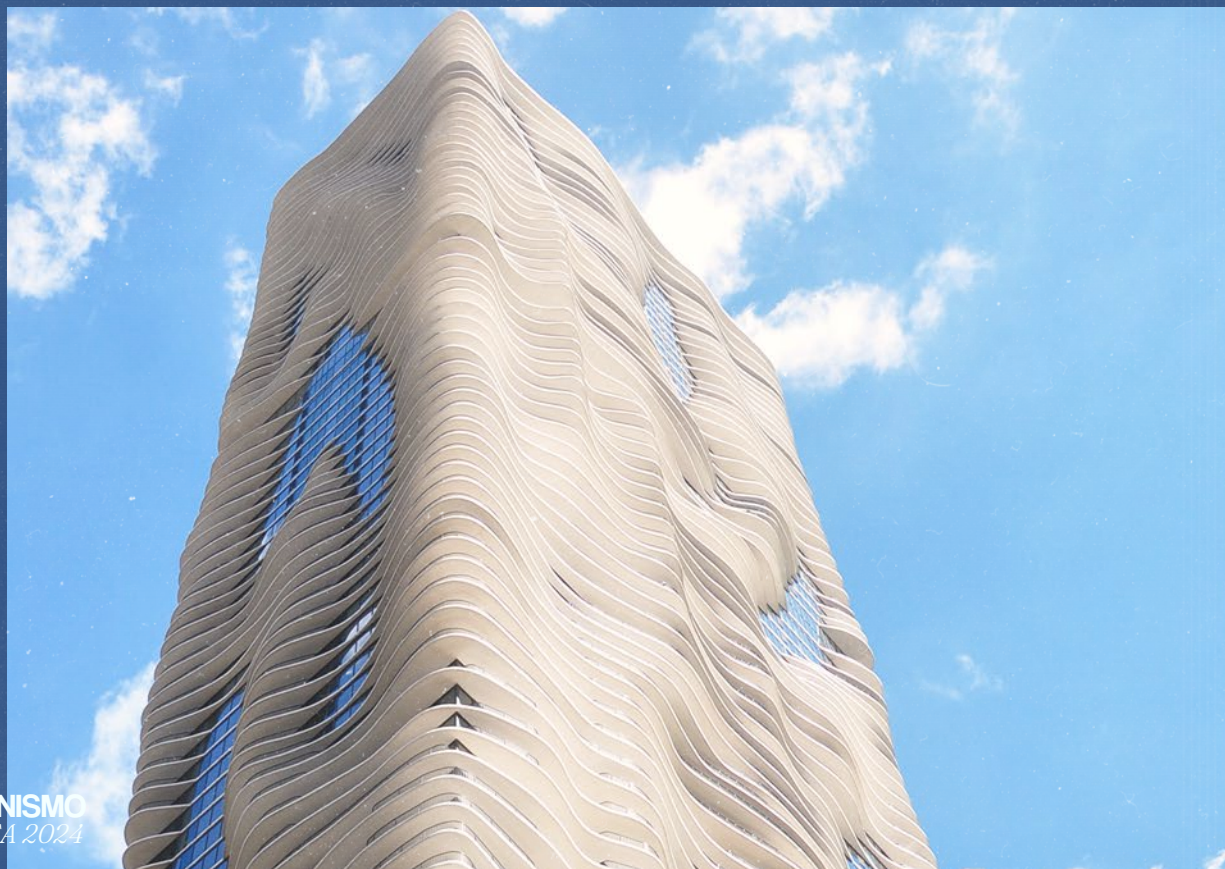
Queridos lectores,

Nos complace presentarles nuestra próxima edición, repleta de temas fascinantes que los llevarán a explorar diferentes rincones del mundo y sumergirse en la creatividad y la belleza del diseño arquitectónico y de interiores. Desde los Juegos Olímpicos Sostenibles de París hasta el encanto del hanami en Japón, esta edición está diseñada para inspirar y cautivar.

En este número, descubrirán cómo París se prepara para albergar un evento deportivo único, comprometiéndose con la excelencia ambiental y la inclusión social. También exploraremos el intrigante mundo del retrofuturismo en el diseño de interiores, una corriente que fusiona pasado y futuro para crear espacios evocadores y únicos. ¡No se pierdan esta emocionante edición llena de sorpresas y descubrimientos!

Studio Gang

Jeanne Gang y su diseño innovador



En el vibrante corazón arquitectónico de Chicago, se encuentra Studio Gang, una firma de diseño liderada por la visionaria arquitecta Jeanne Gang. Fundada en 1997, Studio Gang ha dejado una marca indeleble en el paisaje urbano, fusionando la innovación estructural con la sensibilidad hacia el entorno y la comunidad.



Un enfoque interdisciplinario

Studio Gang se caracteriza por su enfoque interdisciplinario, que fusiona la arquitectura con la investigación, la ecología y el urbanismo. La firma adopta un enfoque colaborativo y holístico para cada proyecto, buscando soluciones innovadoras que respondan a las necesidades específicas de cada comunidad y entorno. Esta filosofía se refleja en la diversidad de proyectos que abarcan desde edificios residenciales y comerciales hasta instalaciones culturales y planes maestros urbanos.

Una de las características distintivas de Studio Gang es su enfoque innovador hacia la estructura y el diseño. La firma es conocida por su exploración de formas orgánicas y geométricas que desafían las convenciones arquitectónicas tradicionales.

A través del uso de tecnologías de vanguardia y materiales sostenibles, Studio Gang crea edificios que no solo son visualmente impactantes, sino también respetuosos con el medio ambiente y funcionalmente eficientes.

INCLUSIÓN

Y

Entre los proyectos más destacados de Studio Gang se encuentra el icónico Aqua Tower en Chicago, que ha dejado una marca indeleble en el horizonte urbano de la ciudad. Esta torre residencial de 82 pisos es conocida por su fachada ondulante, que se inspira en las formas fluidas del agua. Diseñada para maximizar las vistas panorámicas y la luz natural, la Aqua Tower presenta una serie de balcones en voladizo que crean una sensación de movimiento dinámico en toda la estructura. Además de su impacto visual, la Aqua Tower ha sido elogiada por su enfoque innovador hacia la sostenibilidad, con características como un sistema de recogida de aguas pluviales y materiales de construcción ecoamigables.

ACCESIBILIDAD

Otro proyecto emblemático es el Arcus Center for Social Justice Leadership en Kalamazoo College, que encarna los valores fundamentales de inclusión y equidad. Este centro de liderazgo social se concibió como un espacio dedicado al diálogo, la educación y la acción comunitaria en torno a temas de justicia social. El diseño del edificio refleja estos valores con su disposición abierta y accesible, que invita a la participación activa y el intercambio de ideas. Además, el Arcus Center cuenta con características sostenibles como techos verdes y sistemas de energía renovable, que refuerzan su compromiso con la responsabilidad ambiental.



El proyecto MIRA Tower en San Francisco es otro ejemplo notable del enfoque innovador de Studio Gang hacia el diseño urbano. Situada en el distrito de Transbay de la ciudad, esta torre residencial de uso mixto se distingue por su forma esbelta y elegante, que se eleva sobre el paisaje urbano circundante. Inspirada en la topografía única de San Francisco, la MIRA Tower presenta una serie de balcones escalonados que se asemejan a las colinas de la ciudad, creando un sentido de continuidad y conexión con el entorno natural. Además de su diseño distintivo, la MIRA Tower ofrece una variedad de servicios y comodidades para sus residentes, incluidos espacios comunitarios, áreas de recreación al aire libre y vistas panorámicas de la bahía.

Estos proyectos emblemáticos son solo una muestra del legado innovador de Studio Gang y su impacto duradero en el panorama arquitectónico contemporáneo. Con cada nueva obra, la firma continúa desafiando las convenciones y redefiniendo los límites de la creatividad y la excelencia arquitectónica.

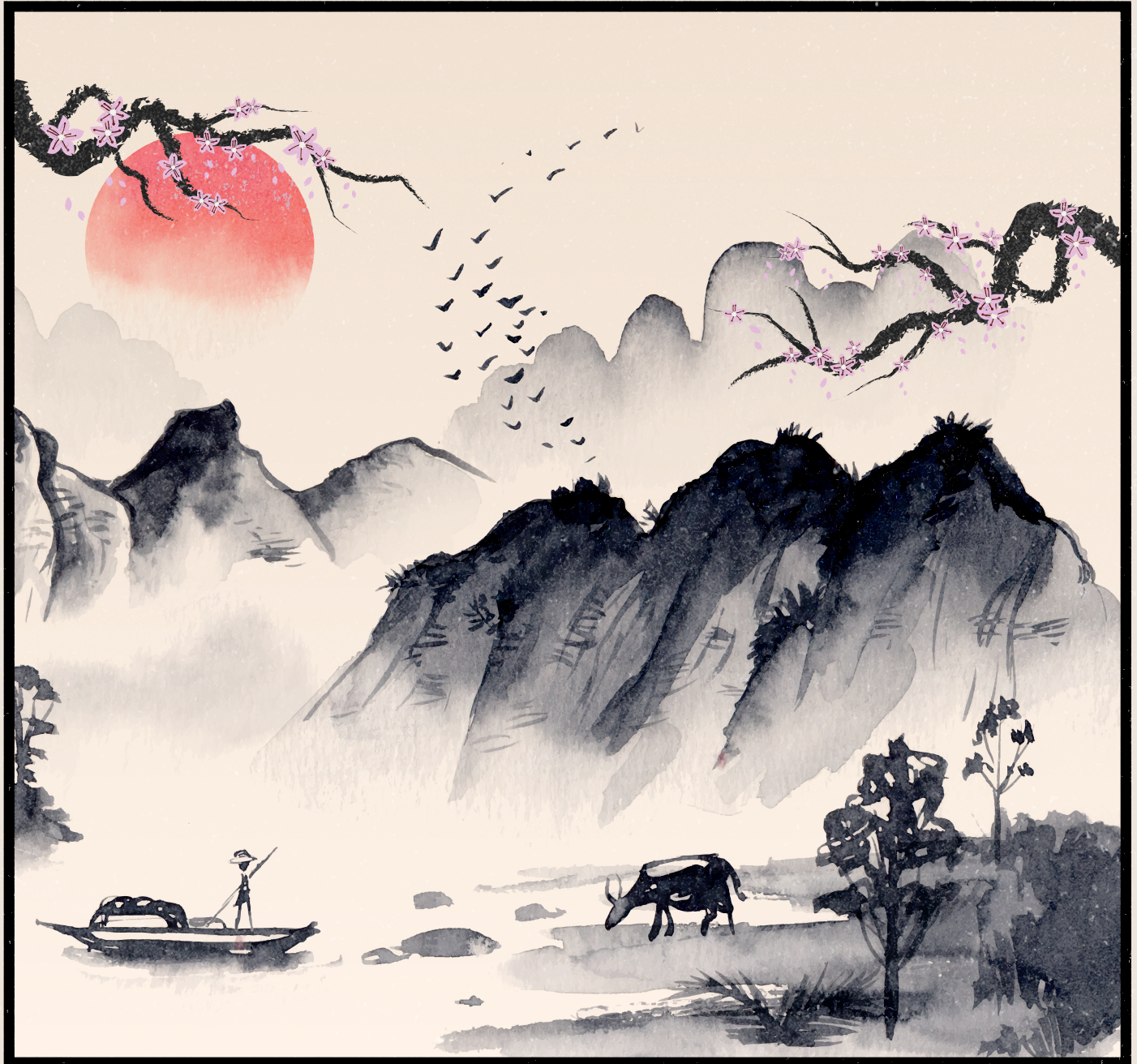




A medida que Studio Gang continúa expandiendo su alcance a nivel nacional e internacional, la firma sigue comprometida con su misión de abordar los desafíos urbanos contemporáneos a través del diseño innovador y la colaboración interdisciplinaria. Con proyectos en curso en todo el mundo, incluidos Estados Unidos, Canadá, Europa y Asia, Studio Gang sigue siendo un líder visionario en el campo de la arquitectura y el diseño urbano.

Studio Gang ha establecido un legado duradero en el mundo de la arquitectura, redefiniendo los límites de la innovación estructural y el diseño sensible. Con su enfoque interdisciplinario y su compromiso con la sostenibilidad y la comunidad, la firma continúa inspirando a arquitectos y urbanistas de todo el mundo. En un paisaje urbano en constante evolución, Studio Gang se destaca como un faro de creatividad, colaboración y excelencia arquitectónica.

HANAMI



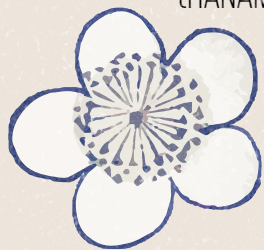
HANAMI

CELEBRANDO LA PRIMAVERA JAPONESA



花見

(HANAMI)



EL HANAMI, UNA ANTIGUA TRADICIÓN JAPONESA, SE REMONTA AL PERÍODO HEIAN (794-1185). EN AQUEL ENTONCES, LA ARISTOCRACIA JAPONESA ORGANIZABA ELEGANTES REUNIONES BAJO LOS CEREZOS EN FLOR PARA DISFRUTAR DE LA BELLEZA EFÍMERA DE LAS FLORES DE SAKURA Y CELEBRAR LA LLEGADA DE LA PRIMAVERA. DESDE ENTONCES, EL HANAMI HA PERDURADO COMO UNA PARTE INTEGRAL DE LA CULTURA JAPONESA, EVOLUCIONANDO A LO LARGO DE LOS SIGLOS PERO MANTENIENDO SU ESENCIA DE CELEBRACIÓN Y CONEXIÓN CON LA NATURALEZA.



夜桜

(YOZAKURA, CEREZOS DE NOCHE)

EL ESPLENDOROR DE LOS CEREZOS

DURANTE LA TEMPORADA DE SAKURA, JAPÓN SE TRANSFORMA EN UN PAÍS DE ENSUEÑO, CON MILLONES DE CEREZOS QUE ESTALLAN EN UN ESPECTÁCULO DE COLOR ROSA EN TODO EL PAÍS. UNO DE LOS LUGARES MÁS EMBLEMÁTICOS PARA DISFRUTAR DEL HANAMI ES EL PARQUE UENO EN TOKIO, QUE ALBERGA MÁS DE MIL CEREZOS Y SE CONVIERTE EN UN MAR DE PÉTALOS ROSADOS DURANTE LA PRIMAVERA. LOS VISITANTES PUEDEN DISFRUTAR DE UN AMBIENTE FESTIVO MIENTRAS HACEN PICNIC BAJO LOS ÁRBOLES EN FLOR Y PARTICIPAN EN ACTIVIDADES TRADICIONALES COMO EL JUEGO DEL HANAMI DANGO Y EL CANTO DE CANCIONES DE SAKURA.

EL HANAMI ES MÁS QUE UNA SIMPLE OBSERVACIÓN DE LAS FLORES DE CEREZO; ES UNA EXPERIENCIA SENSORIAL QUE INVOLUCRA TODOS LOS SENTIDOS. DESDE EL SUAVE SUSURRO DEL VIENTO ENTRE LAS RAMAS DE LOS CEREZOS HASTA EL DULCE AROMA DE LAS FLORES EN FLOR, EL HANAMI SUMERGE A LOS VISITANTES EN UN MUNDO DE BELLEZA Y SERENIDAD. ADEMÁS DE ADMIRAR LOS CEREZOS EN FLOR, LOS VISITANTES PUEDEN DISFRUTAR DE DELICIOSOS BOCADILLOS Y BEBIDAS TRADICIONALES COMO EL SAKE MIENTRAS SE RELAJAN BAJO LOS ÁRBOLES EN FLOR.



ES UNA CELEBRACIÓN DE LA BELLEZA EFÍMERA DE LA NATURALEZA Y UN RECORDATORIO DE LA IMPORTANCIA DE DETENERSE Y APRECIAR LOS PEQUEÑOS MOMENTOS DE LA VIDA. EN UN MUNDO CADA VEZ MÁS FRENÉTICO Y TECNOLÓGICO, EL HANAMI OFRECE UN RESPIRO, INVITANDO A LAS PERSONAS A CONECTARSE CON LA NATURALEZA Y CON ELLOS MISMOS. YA SEA EN UN ANIMADO PARQUE URBANO O EN UN TRANQUILO SANTUARIO EN LA MONTAÑA, EL HANAMI ES UNA EXPERIENCIA QUE DEJA UNA IMPRESIÓN DURADERA EN EL CORAZÓN Y EL ALMA DE QUIENES LO EXPERIMENTAN.



桜

前

線

(SAKURA ZENSEN, EN FRENTE DE LOS CEREZOS EN FLOR)

線



1. PARQUE MARUYAMA, KIOTO:

ESTE ENCANTADOR PARQUE, UBICADO EN EL CORAZÓN DE KIOTO, ES FAMOSO POR SU MAJESTUOSO CEREZO LLORÓN, CONOCIDO COMO SHIDARE-ZAKURA, QUE SE ILUMINA POR LA NOCHE DURANTE LA TEMPORADA DE SAKURA. LOS VISITANTES PUEDEN DISFRUTAR DE UN AMBIENTE FESTIVO MIENTRAS PARTICIPAN EN ACTIVIDADES COMO EL TRADICIONAL HANAMI BENTO (CALMUERZO AL AIRE LIBRE) Y EL SAKE HANAMI (BEBER SAKE BAJO LOS CEREZOS EN FLOR).



2. RÍO KAMOGAWA, KIOTO:

EL PINTORESCO RÍO KAMOGAWA, QUE ATRAVIESA EL CENTRO DE KIOTO, OFRECE UNA VISTA IMPRESIONANTE DE LOS CEREZOS EN FLOR QUE BORDEAN SUS ORILLAS. LOS VISITANTES PUEDEN DISFRUTAR DE UN TRANQUILO PASEO JUNTO AL RÍO MIENTRAS CONTEMPLAN LA BELLEZA DE LOS SAKURA, Y LUEGO DETENERSE EN UNO DE LOS NUMEROSOS CAFÉS Y RESTAURANTES A LO LARGO DEL CAMINO PARA DISFRUTAR DE UNA DELICIOSA COMIDA CON VISTA A LOS CEREZOS EN FLOR.



3. PARQUE OHORI, FUKUOKA:

UBICADO EN EL CORAZÓN DE FUKUOKA, EL PARQUE OHORI ES UN OASIS URBANO RODEADO DE CEREZOS EN FLOR QUE SE REFLEJAN EN EL SERENO LAGO DEL PARQUE. DURANTE LA TEMPORADA DE SAKURA, EL PARQUE COBRA VIDA CON FESTIVALES Y EVENTOS ESPECIALES, INCLUIDOS CONCIERTOS DE MÚSICA TRADICIONAL JAPONESA Y EXHIBICIONES DE DANZA FOLCLÓRICA.



4. PARQUE CHIDORIGAFUCHI, TOKIO:

SITUADO CERCA DEL PALACIO IMPERIAL DE TOKIO, EL PARQUE CHIDORIGAFUCHI ES UNO DE LOS LUGARES MÁS POPULARES PARA EL HANAMI EN LA CAPITAL JAPONESA. LOS VISITANTES PUEDEN ALQUILAR BOTES DE REMOS Y NAVEGAR POR EL CANAL BORDEADO DE CEREZOS EN FLOR, LO QUE OFRECE UNA PERSPECTIVA ÚNICA Y PINTORESCA DE LOS SAKURA DESDE EL AGUA.



5. PARQUE KEMA SAKURANOMIYA, OSAKA:

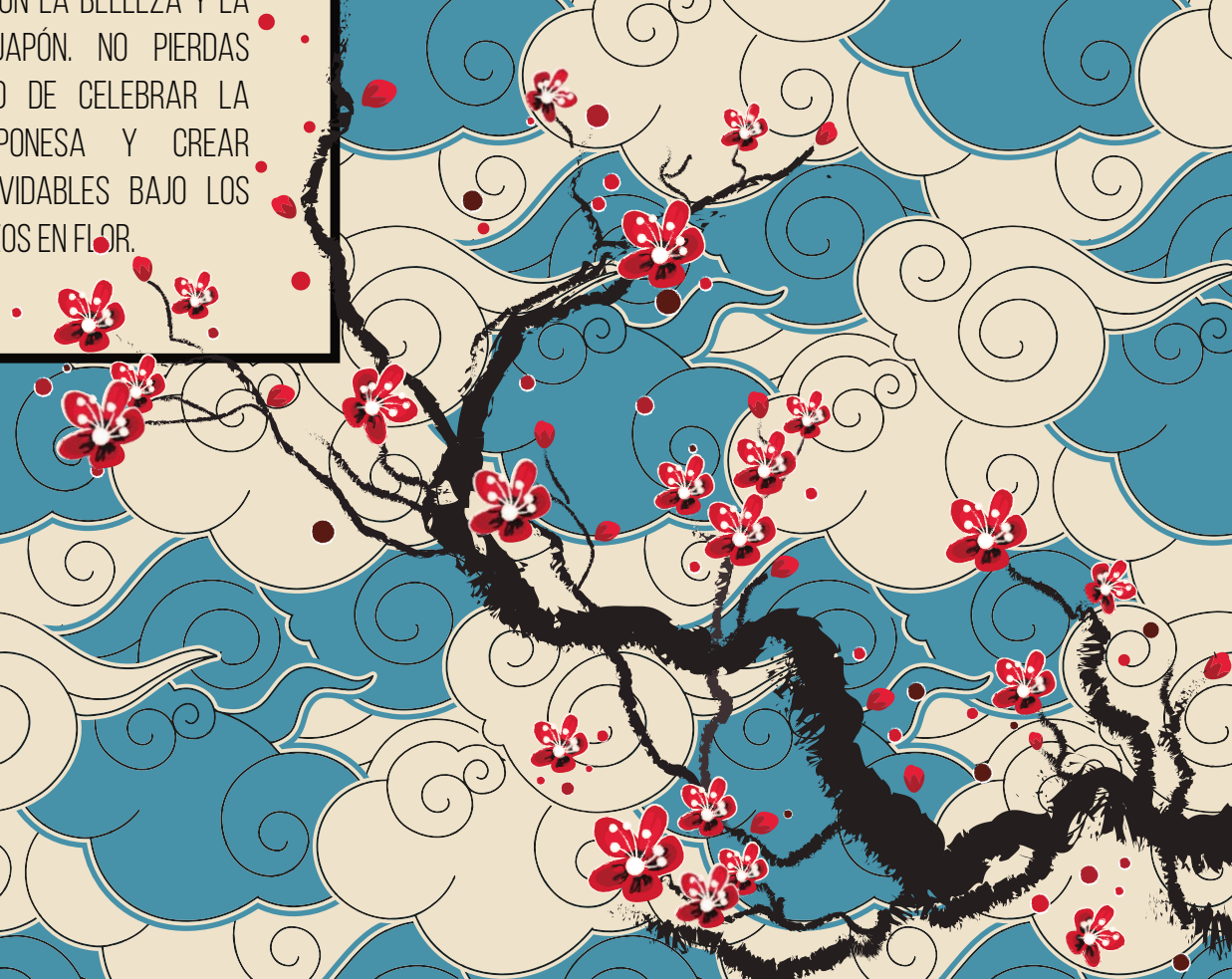
CON MÁS DE 4,700 CEREZOS A LO LARGO DEL RÍO OKAWA, EL PARQUE KEMA SAKURANOMIYA ES UNO DE LOS DESTINOS DE HANAMI MÁS IMPRESIONANTES DE OSAKA. LOS VISITANTES PUEDEN DISFRUTAR DE UN PINTOESCO PASEO JUNTO AL RÍO MIENTRAS CONTEMPLAN LA BELLEZA DE LOS SAKURA, Y LUEGO DETENERSE EN UNA DE LAS NUMEROSAS ÁREAS DE PICNIC PARA DISFRUTAR DE UNA COMIDA AL AIRE LIBRE BAJO LOS CEREZOS EN FLOR.



ESTOS SON SOLO ALGUNOS EJEMPLOS DE LOS MUCHOS DESTINOS DE HANAMI QUE JAPÓN TIENE PARA OFRECER. CADA LUGAR OFRECE UNA EXPERIENCIA ÚNICA Y MEMORABLE QUE PERMITE A LOS VISITANTES DISFRUTAR DE LA BELLEZA EFÍMERA DE LOS CEREZOS EN FLOR Y CELEBRAR LA LLEGADA DE LA PRIMAVERA DE UNA MANERA VERDADERAMENTE JAPONESA.

SI ALGUNA VEZ TIENES LA OPORTUNIDAD DE VISITAR JAPÓN DURANTE LA TEMPORADA DE SAKURA, NO DUDES EN SUMERGIRTE EN LA EXPERIENCIA DEL HANAMI. YA SEA EN UN BULLICIOSO PARQUE URBANO O EN UN PINTORESCO PUEBLO RURAL, EL HANAMI OFRECE UNA EXPERIENCIA ÚNICA Y MEMORABLE QUE TE CONECTARÁ CON LA BELLEZA Y LA TRADICIÓN DE JAPÓN. NO PIERDAS LA OPORTUNIDAD DE CELEBRAR LA PRIMAVERA JAPONESA Y CREAR RECUERDOS INOLVIDABLES BAJO LOS HERMOSOS CEREZOS EN FLOR.

愛



ADMINISTRACIÓN DE PERSONAL EN SERVICIOS ESPECIALIZADOS (REPSE)

Incrementa la productividad de tu empresa enfocándote completamente en la esencia de tu negocio.



Retrofuturismo



Un viaje
al pasado...
desde el futuro

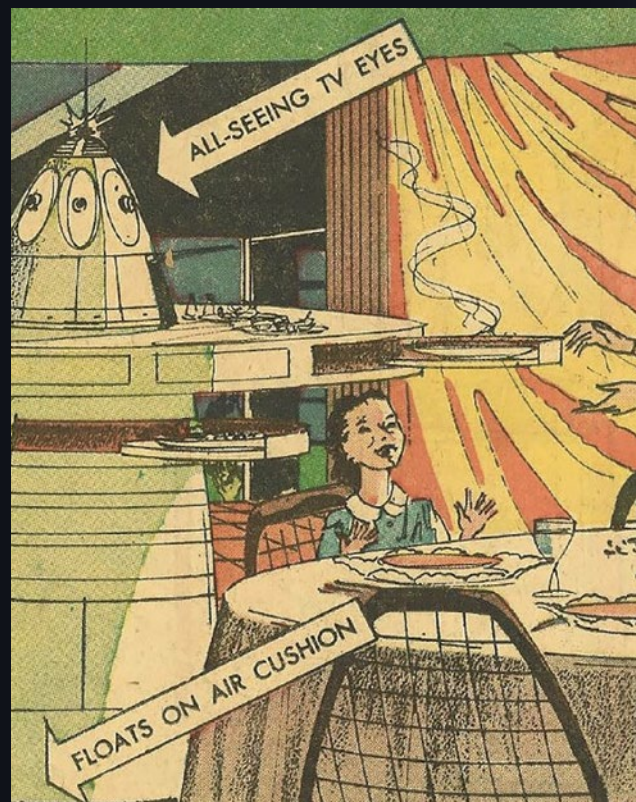
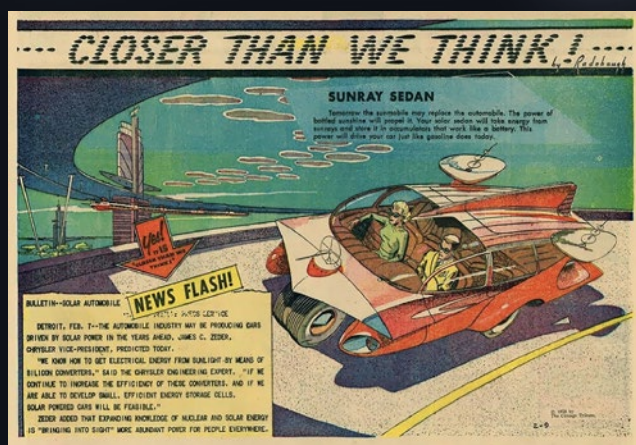
El retrofuturismo es un fascinante movimiento artístico y de diseño que combina elementos del pasado con visiones futuristas, creando una estética única que evoca tanto nostalgia como anticipación. En el ámbito del diseño de interiores, el retrofuturismo ha ganado popularidad como una forma de reinterpretar el pasado a través de una lente moderna, fusionando tecnología, estilo y creatividad para crear espacios verdaderamente únicos.

Concepto y orígenes

Se define por su enfoque en visitar las visiones del futuro imaginadas en décadas pasadas, reinterpretándolas a la luz de nuestro conocimiento y tecnología actual. Este movimiento se inspira en las representaciones del futuro presentes en la ciencia ficción, la arquitectura, el diseño industrial y la cultura popular de épocas como la década de 1950 y 1960, cuando la idea del futuro estaba imbuida de optimismo y progreso tecnológico.

El retrofuturismo no se limita simplemente a imitar estilos pasados, sino que busca combinar elementos históricos con una estética futurista y contemporánea. Esto puede manifestarse en la incorporación de tecnología moderna en un entorno de diseño retro, la reinterpretación de muebles y objetos vintage con un toque contemporáneo, o la creación de espacios que evocan la nostalgia de una era pasada mientras incorporan elementos de diseño innovadores y visionarios.

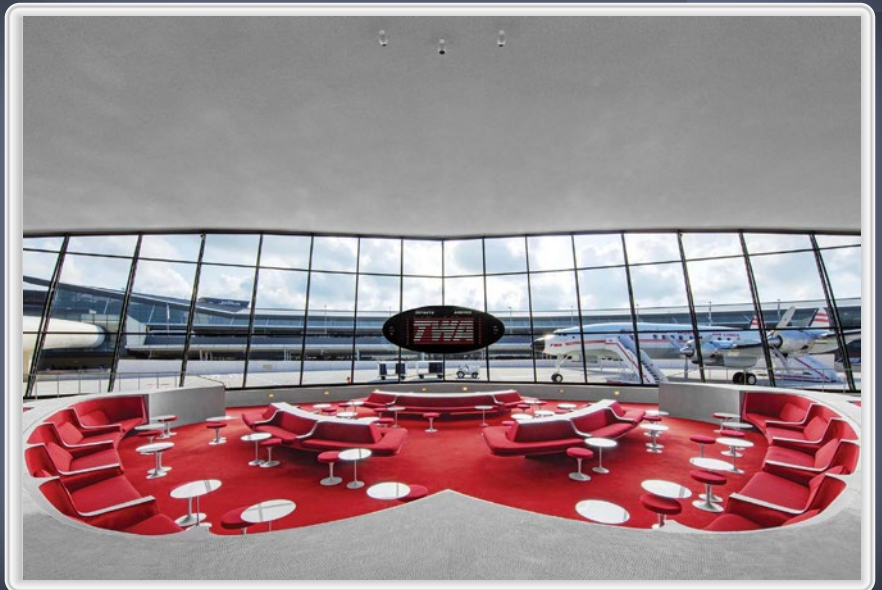
Los orígenes del retrofuturismo se remontan a las primeras décadas del siglo XX, cuando el rápido avance de la tecnología y la imaginación desenfrenada dieron lugar a una explosión de visiones del futuro en la cultura popular. La Exposición Universal de 1939 en Nueva York, con su icónica exhibición "Futurama" patrocinada por General Motors, presentó una visión optimista y futurista de la vida en el año 1960, completa con ciudades modernas, transporte aéreo y casas automatizadas.



Aplicaciones al interiorismo

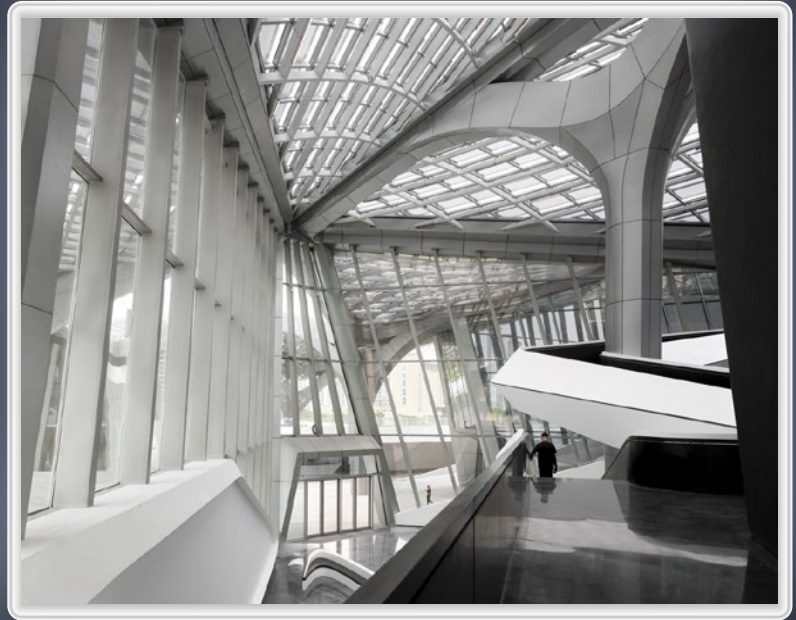
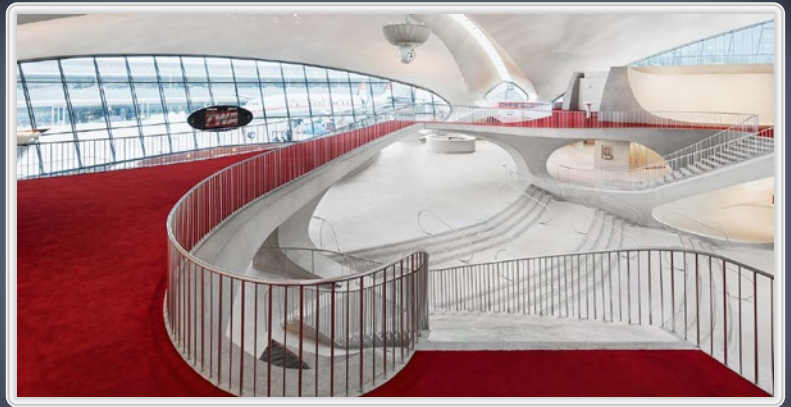


En el ámbito del diseño de interiores, varios diseñadores y firmas han abrazado el retrofuturismo como una forma de explorar nuevas posibilidades creativas y estilísticas. Uno de los principales exponentes de este estilo es Karim Rashid, cuyo enfoque vanguardista y colorido ha dado lugar a espacios que combinan elementos retro con toques ultramodernos y futuristas. Rashid se ha destacado por su capacidad para crear ambientes que desafían las convenciones y provocan la imaginación.



Otro exponente destacado es Zaha Hadid Architects, conocido por su enfoque innovador y escultural del diseño arquitectónico. Las creaciones de Zaha Hadid incorporan formas fluidas y orgánicas que evocan una sensación de movimiento y dinamismo, mientras que al mismo tiempo hacen referencia a la estética retrofuturista con su combinación de geometría futurista y elegancia atemporal.

En el diseño de interiores, el retrofuturismo se manifiesta de diversas formas, desde la reinterpretación de estilos arquitectónicos clásicos con un toque contemporáneo hasta la creación de espacios que parecen sacados de una película de ciencia ficción de los años 60. Un ejemplo notable es el restaurante "Tomorrowland Terrace" en Disneyland, que evoca la estética futurista de la década de 1960 con su diseño retro y su temática espacial.



Otro ejemplo es el Hotel TWA en el Aeropuerto Internacional John F. Kennedy de Nueva York, diseñado por Eero Saarinen en la década de 1960 y recientemente renovado por el arquitecto Beyer Blinder Belle y el diseñador de interiores INC Architecture & Design. El hotel conserva gran parte de su estética original, incluyendo su distintiva terminal en forma de alas, mientras que incorpora comodidades modernas y una estética retrofuturista que rinde homenaje a la era del Jet Age.

El retrofuturismo en el diseño de interiores ofrece una ventana fascinante al pasado y al futuro, combinando elementos nostálgicos con una visión visionaria de lo que está por venir. A medida que continuamos avanzando en el siglo XXI, es emocionante ver cómo los diseñadores y arquitectos utilizan esta estética única para crear espacios que son al mismo tiempo evocadores y visionarios. Esperamos que próximas ediciones y otros eventos de talla global sigan esta tendencia ecosostenible.



The image features a central white rectangular area containing the text 'PARÍS 2024' in a bold, black, serif font. The word 'PARÍS' is positioned above '2024'. The background is a complex geometric composition of various colors and patterns. On the left, there is a vertical column of thin, parallel lines in shades of blue, pink, and white. Above this column is a stylized archway with a yellow center and blue and pink outlines. The top of the page is filled with horizontal stripes in blue, white, and dark blue, with a large, stylized yellow and blue graphic element resembling a knot or a stylized 'X' shape. On the right side, there are solid blocks of blue and pink, with a small yellow circle. At the bottom, there are large, overlapping semi-circles in shades of pink, blue, and yellow.

PARÍS 2024



RUMBO

A LOS PRIMEROS JUEGOS OLÍMPICOS SOSTENIBLES

París se prepara para ser el epicentro del deporte mundial en 2024 con la celebración de los Juegos Olímpicos. Bajo el lema 'La visión de París 2024', la capital francesa se esfuerza por ofrecer una experiencia única y sostenible que marcará un hito en la historia deportiva y ambiental.

La visión de París 2024 va más allá de una simple competición deportiva; es un compromiso con la celebración internacional, la inspiración y la construcción de un mundo mejor a través del deporte. La ciudad ha trazado un plan que busca unir el presente con el pasado, utilizando lugares emblemáticos como la Torre Eiffel y el Grand Palais, y conectándolos a través del majestuoso río Sena.

París 2024 se compromete a ser la primera edición de los Juegos totalmente alineada con el Acuerdo Climático de París, reduciendo la huella de carbono en un 55% en comparación con los Juegos Olímpicos de Londres 2012. Con una política de transporte limpio y la construcción de una Villa Olímpica modelo de desarrollo sostenible, la ciudad demuestra su enfoque integral hacia la sostenibilidad.

El objetivo es claro: organizar unos Juegos que no solo sean un éxito deportivo, sino también un modelo de sostenibilidad ambiental y responsabilidad social. Se espera que la organización de los Juegos Olímpicos y Paralímpicos de París 2024 sea un catalizador para impulsar un cambio positivo en la ciudad y en la sociedad en su conjunto.

COMPROMISO CON LA SOSTENIBILIDAD

INCLUSIÓN Y ACCESIBILIDAD

París 2024 busca cambiar la percepción de las personas con discapacidad, no solo dentro de la comunidad deportiva, sino en toda la sociedad francesa. Invertirá 100 millones de euros en instalaciones deportivas locales, mejorando su accesibilidad y asegurando que los beneficios de los Juegos se extiendan por todo el territorio anfitrión.

Además, se están implementando medidas para garantizar que los Juegos sean accesibles para todos, independientemente de su edad, origen étnico, género o capacidad física. Desde la planificación de sedes hasta la venta de entradas y la organización de eventos, la inclusión y la accesibilidad son consideraciones fundamentales en todas las etapas de la preparación para los Juegos.



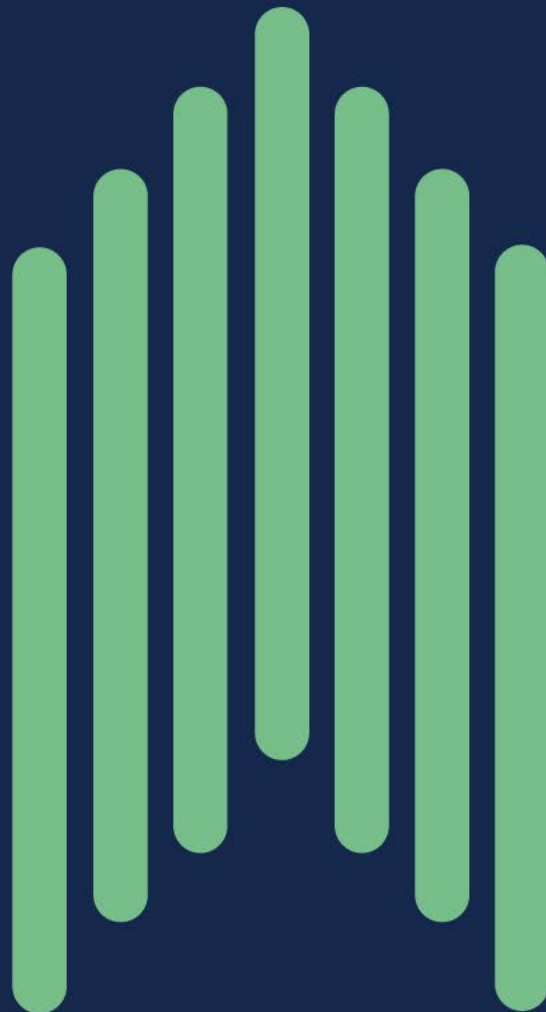
Con 35 sedes y 24 deportes olímpicos distribuidos en catorce localidades, París 2024 busca hacer que el evento sea accesible para todos mediante precios asequibles y un proceso de venta equitativo a través de sorteos. Se espera que los Juegos Olímpicos y Paralímpicos de París 2024 sean una celebración única que reúna a personas de todo el mundo en torno a los valores del deporte, la inclusión y la sostenibilidad.

Más allá de los Juegos en sí, París 2024 se compromete a dejar un legado duradero para la ciudad y sus habitantes. Esto incluye la mejora de la infraestructura deportiva y de transporte, la promoción de estilos de vida activos y saludables, y el impulso de la inclusión y la diversidad en todos los aspectos de la vida pública.

Los Juegos Olímpicos de París 2024 representan un hito en la historia del deporte y la sostenibilidad, demostrando que es posible organizar eventos de talla mundial de manera responsable con el medio ambiente y socialmente inclusiva. El compromiso de París con la celebración internacional, la inspiración y la construcción de un mundo mejor a través del deporte sienta un precedente importante para futuras ediciones de los Juegos Olímpicos y otros eventos de gran envergadura.

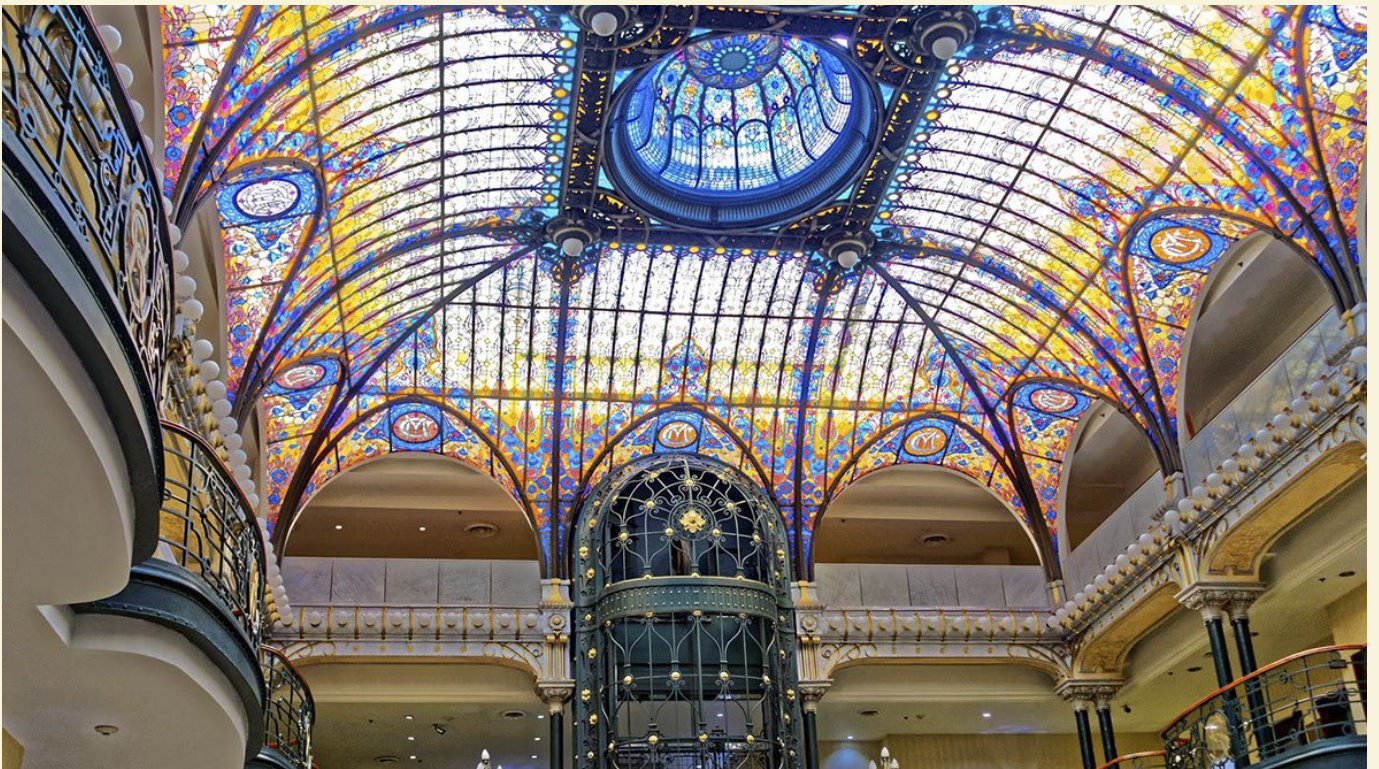
MAQUILA Y ADMINISTRACIÓN DE NÓMINA

Externaliza la compleja y laboriosa tarea de administrar la nómina de tus colaboradores



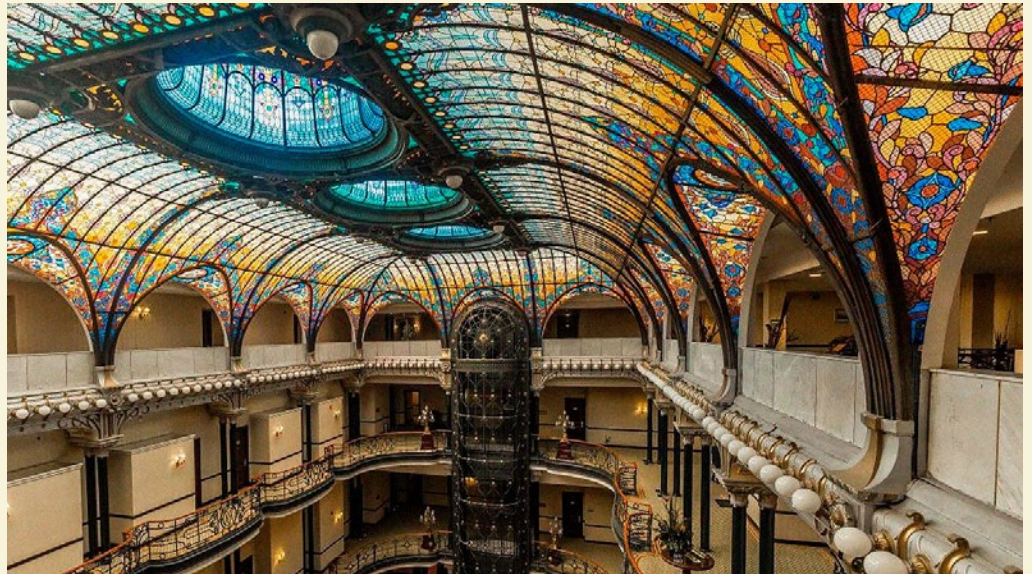
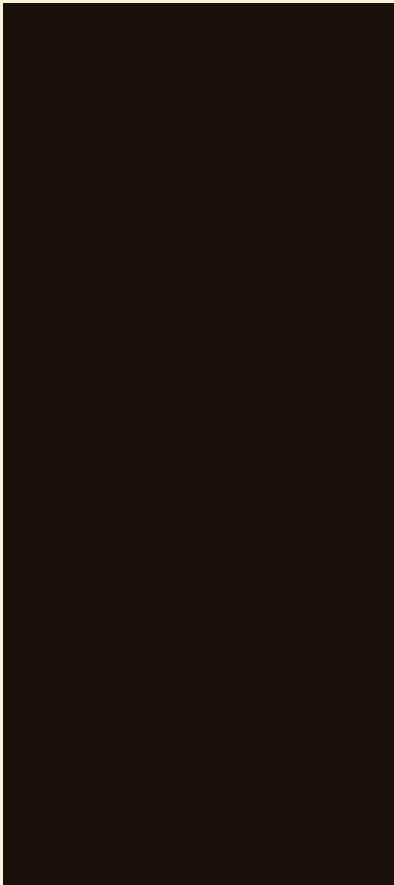
www.cniconsultores.com

Crain Hotel



Espacios que estimulan la felicidad.

En el corazón del Centro Histórico de la Ciudad de México se erige majestuoso el Gran Hotel Ciudad de México. Más que un simple alojamiento, este icónico edificio es un testamento de la rica historia y el esplendor arquitectónico de la capital mexicana.



Historia y arquitectura

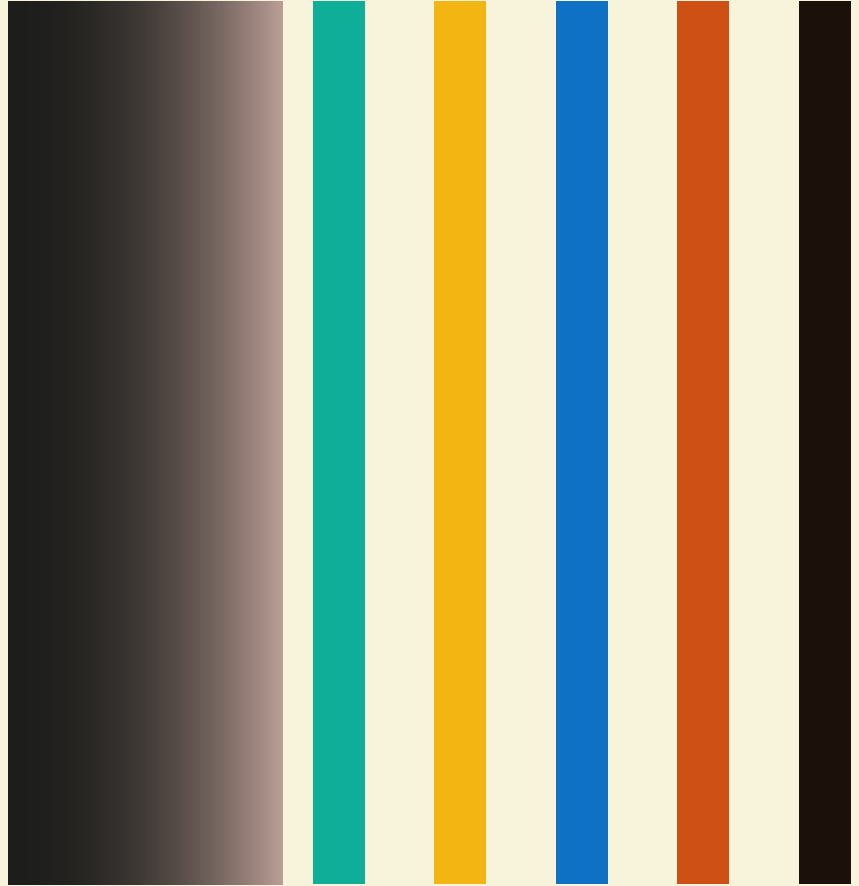


Su historia se remonta al siglo XIX, cuando fue construido como el Gran Hotel Regis en 1899 por el arquitecto francés Charles Laforêt. En ese entonces, el hotel fue concebido como un símbolo de modernidad y elegancia, con su imponente fachada de hierro fundido importado de Francia y su lujoso interior adornado con mármol italiano y cristales de Murano.

A lo largo de los años, el hotel ha sido testigo de importantes momentos históricos, desde la Revolución Mexicana hasta la industrialización de la capital. En 1968, el hotel fue rebautizado como el Gran Hotel Ciudad de México, reflejando su estatus como uno de los principales destinos turísticos de la ciudad.

El Gran Hotel Ciudad de México es un ejemplo destacado de la arquitectura ecléctica que dominaba la escena arquitectónica a finales del siglo XIX y principios del XX. Su fachada combina elementos de varios estilos arquitectónicos, incluyendo el neoclásico, el art nouveau y el barroco, creando una apariencia distintiva y elegante que sigue impresionando a los espectadores hasta el día de hoy.

La fachada del hotel está adornada con intrincados detalles ornamentales, como columnas corintias, frisos tallados y balaustradas ornamentadas, que dan testimonio del esmero y la habilidad de los artesanos que contribuyeron a su construcción. En el interior, el hotel cuenta con una impresionante escalera de mármol, vitrales de Tiffany y un magnífico domo de vidrio en el patio central, todo diseñado para deslumbrar y sorprender a los huéspedes desde el momento en que cruzan sus puertas.





Legado y relevancia.

A lo largo de los años, el Gran Hotel Ciudad de México ha mantenido su estatus como uno de los hoteles más emblemáticos de la ciudad, atrayendo a visitantes de todo el mundo con su mezcla única de historia, lujo y encanto. Además de ser un destino popular para los turistas, el hotel también ha sido escenario de numerosas películas y eventos importantes, consolidando su lugar en el imaginario colectivo de los mexicanos y extranjeros por igual.

Además de su impresionante arquitectura, el Gran Hotel Ciudad de México ha sido escenario de numerosas películas y eventos de renombre. Su majestuosa belleza y su rica historia lo han convertido en un lugar de referencia para directores de cine, fotógrafos y artistas de todo el mundo. Algunas de las películas más icónicas filmadas en el hotel incluyen "Frida" (2002), "Spectre" (2015) y "Romeo + Julieta" (1996), entre otras.

VAIVÉN Y LOS JARDINES DE MÉXICO



Un tesoro botánico



Este año, en el marco del festival Vaivén, el cual encabezará Justice, Black Coffee, L'Impératrice y Capital Cities nos aventuramos a explorar uno de los tesoros naturales más impresionantes de México: los Jardines de México en Morelos. Este parque botánico, ubicado en Jojutla, es un verdadero paraíso para los amantes de la naturaleza y la belleza botánica.

Un oasis Botánico

Los Jardines de México son un oasis verde ubicado en el corazón de Morelos, una región conocida por su clima cálido y su exuberante vegetación. Este parque botánico se extiende a lo largo de más de 50 hectáreas de terreno y alberga una impresionante colección de jardines temáticos, cada uno dedicado a resaltar la belleza y diversidad de la flora mexicana y mundial.

Al adentrarnos, nos sumergimos en un mundo de color y fragancia, donde cada rincón ofrece una nueva sorpresa. Desde jardines de cactus y suculentas hasta exuberantes bosques tropicales, pasando por elegantes jardines japoneses, italianos, tropicales, de cactáceas y deslumbrantes campos de lavanda, hay algo para todos los gustos y preferencias botánicas.



En los jardines temáticos, los visitantes pueden explorar una amplia variedad de plantas nativas e internacionales, así como aprender sobre su importancia cultural, histórica y medicinal. Además, los Jardines de México cuentan con una impresionante colección de orquídeas, que cautiva a los visitantes con su belleza exótica y variedad de formas y colores.



Experiencias inolvidables

Además de su impresionante colección botánica, los Jardines de México ofrecen una amplia gama de actividades y experiencias para que los visitantes disfruten. Desde relajantes paseos por senderos naturales hasta emocionantes recorridos en bicicleta y aventuras de tirolesa, hay algo para todos los amantes de la naturaleza y la aventura.

Los más pequeños también encontrarán diversión en el parque, con áreas de juegos interactivos y actividades educativas diseñadas especialmente para ellos. Además son un destino popular para eventos y celebraciones, desde bodas y fiestas corporativas hasta conciertos al aire libre y festivales culturales.



No solo son un lugar de belleza y diversión, sino también un centro dedicado a la conservación y la sustentabilidad ambiental. A través de programas de educación ambiental y proyectos de investigación botánica, el parque se esfuerza por promover la importancia de la conservación de la biodiversidad y el respeto por el medio ambiente.

Además, los Jardines de México están comprometidos con prácticas de gestión ambiental responsables, incluida la conservación del agua, la energía renovable y la reducción de residuos. Con su enfoque en la sustentabilidad, el parque sirve como un ejemplo inspirador de cómo podemos disfrutar y proteger la naturaleza al mismo tiempo.

Este año, durante el festival Vaivén, los Jardines de México son un destino imperdible para los amantes de la naturaleza y la música. Con su belleza natural y su atmósfera tranquila, el parque ofrece el escenario perfecto para disfrutar de la música en vivo y la vibrante energía del festival, mientras se conecta con la naturaleza y se crea recuerdos inolvidables.

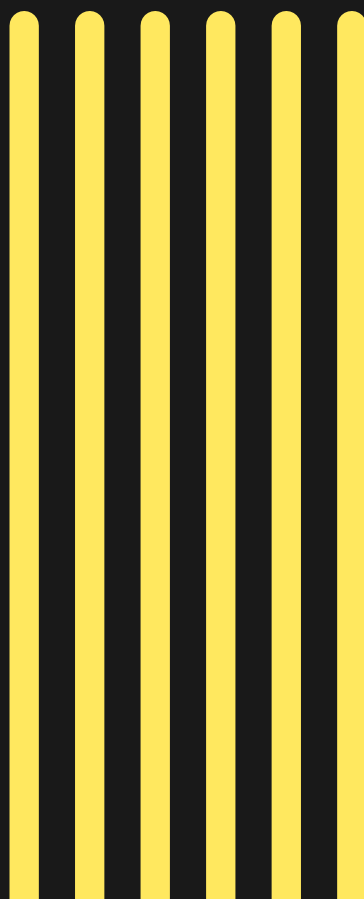
Ya sea que estés buscando un escape tranquilo de la vida urbana o una aventura emocionante en la naturaleza, ofrece una experiencia única y enriquecedora para todos los visitantes. Ven y descubre la belleza y la magia de este tesoro botánico en el corazón de México.



DOPAMINE

Espacios que estimulan la felicidad

DECOR



En un mundo cada vez más enfocado en el bienestar y la salud mental, el concepto de "Dopamine Decor" está ganando popularidad como una forma de diseñar espacios que promuevan la felicidad y el bienestar emocional. Este enfoque del diseño de interiores se basa en la idea de que ciertos elementos estéticos y funcionales pueden activar la liberación de dopamina en el cerebro, el neurotransmisor asociado con la sensación de placer y satisfacción.



DOPAMINE
DOPAMINE
DOPAMINE
DOPAMINE
DOPAMINE
DOPAMINE
DOPAMINE
DOPAMINE

Se basa en la premisa de que el entorno físico en el que vivimos y trabajamos puede tener un impacto significativo en nuestro estado de ánimo y bienestar emocional. Al diseñar espacios que estimulen la liberación de dopamina, podemos crear entornos que promuevan sentimientos de alegría, satisfacción y bienestar. Esto se logra mediante la inclusión de elementos que despiertan emociones positivas y activan los centros de recompensa del cerebro, como colores vibrantes, texturas reconfortantes, iluminación adecuada y un diseño funcional y armonioso.

Si bien el término "Dopamine Decor" es relativamente nuevo, la idea de que el entorno físico puede afectar nuestro estado de ánimo y bienestar no lo es. Los diseñadores de interiores y arquitectos han estado utilizando principios de psicología ambiental durante décadas para crear espacios que mejoren la calidad de vida de las personas. Sin embargo, el enfoque específico en activar la liberación de dopamina es un concepto más reciente, impulsado por los avances en la neurociencia y la comprensión de cómo el cerebro responde a estímulos visuales y sensoriales.

Se caracteriza por una serie de elementos y técnicas de diseño que se han demostrado que estimulan la liberación de dopamina en el cerebro. Estos incluyen:

PRINCIPALES CARACTERÍSTICAS



Colores Vibrantes:

El uso de colores brillantes y saturados puede elevar el estado de ánimo y crear una sensación de energía y vitalidad. Los tonos cálidos como el amarillo, naranja y rojo son especialmente efectivos para estimular la dopamina.



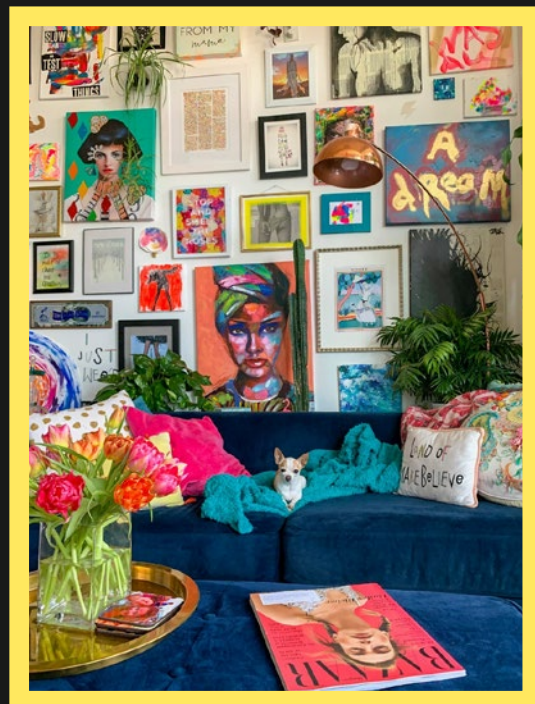
Texturas Reconfortantes:

Incorporar texturas suaves y táctiles, como telas suaves, alfombras mullidas y superficies acolchadas, puede activar los centros de placer en el cerebro y promover una sensación de confort y bienestar.



Iluminación Adecuada:

La iluminación juega un papel crucial en el estado de ánimo y la percepción del espacio. La luz natural es preferible siempre que sea posible, ya que se ha demostrado que mejora el estado de ánimo y aumenta la productividad.



Espacios organizados:

Un diseño interior bien planificado y organizado puede reducir el estrés y la ansiedad al crear un entorno tranquilo y ordenado que facilite las actividades diarias.



Elementos Naturales:

La conexión con la naturaleza es una poderosa fuente de placer y bienestar. Incorporar elementos naturales como plantas, madera y piedra puede mejorar el estado de ánimo y crear una sensación de calma y serenidad.

BENEFICIOS Y APLICACIONES

El diseño de interiores basado en el "Dopamine Decor" puede ofrecer una serie de beneficios tanto físicos como emocionales para quienes habitan esos espacios. Estos incluyen:

- *Mejora del estado de ánimo y la felicidad.*
- *Reducción del estrés y la ansiedad.*
- *Aumento de la motivación y la productividad.*
- *Mejora del bienestar general y la calidad de vida.*
- *Fomento de una mayor creatividad y concentración.*

Esta corriente del interiorismo se puede aplicar en una amplia variedad de entornos, incluidos hogares, oficinas, espacios comerciales y entornos de atención médica. En el hogar, esto puede implicar la creación de espacios acogedores y confortables que promuevan la relajación y el bienestar. En las oficinas y entornos comerciales, puede utilizarse para diseñar espacios que fomenten la creatividad, la colaboración y la productividad. En entornos de atención médica, el diseño basado en la dopamina puede ayudar a crear ambientes que promuevan la curación y el bienestar emocional de los pacientes.

El "Dopamine Decor" ofrece una forma innovadora y efectiva de diseñar espacios que promuevan la felicidad y el bienestar emocional. Al incorporar elementos y técnicas de diseño que estimulan la liberación de dopamina en el cerebro, podemos crear entornos que no solo sean visualmente atractivos, sino también emocionalmente estimulantes y enriquecedores. Esperamos que próximas ediciones y otros eventos de talla global sigan esta tendencia ecosostenible, creando entornos que promuevan la salud y el bienestar de quienes los habitan.



EL JARDÍN

ESCULTÓRICO

EDWARD

**E
E
E
E
E
E
E
E
E**

JAMES

BELLEZA SURREALISTA

Enclavado en las exuberantes montañas de la Huasteca Potosina, el Jardín Escultórico Edward James emerge como un oasis surrealista en medio de la naturaleza mexicana. Este mágico enclave, creado por el excéntrico artista británico Edward James, es un tesoro oculto que cautiva a los visitantes con su mezcla única de esculturas surrealistas, cascadas exuberantes y senderos serpenteantes.



LA CREACIÓN DE UN SUEÑO SURREALISTA

El Jardín Escultórico Edward James es el legado de un hombre visionario cuya pasión por el arte y la naturaleza lo llevó a crear un paraíso surrealista en el corazón de México. Edward James, un aristócrata inglés y mecenas de las artes, quien apoyó a artistas emergentes y fue colaborador de figuras icónicas del arte como Salvador Dalí y René Magritte. El inglés quedó cautivado por la belleza y la exuberancia de la Huasteca Potosina durante sus viajes por México en la década de 1940. Inspirado por el entorno natural y la rica cultura del país, decidió establecer su residencia en esta región remota y comenzar a dar vida a su visión artística.

Este jardín es el resultado de décadas de trabajo meticuloso y dedicación apasionada por parte de Edward James y un equipo de artesanos locales. Construido a lo largo de los años 60 y 70, el jardín es un collage de formas orgánicas, esculturas extravagantes y elementos arquitectónicos únicos que se entrelazan armoniosamente con el paisaje circundante. Cada rincón del jardín revela una nueva sorpresa, desde cascadas escondidas y piscinas naturales hasta torres de concreto cubiertas de vegetación y esculturas surrealistas que desafían la imaginación.





EX PLO RANDO

Al adentrarse en el Jardín Escultórico Edward James, los visitantes se sumergen en un mundo de ensueño donde la realidad se mezcla con la fantasía. Los senderos serpenteantes conducen a través de densos bosques tropicales y exuberantes jardines, revelando una variedad de esculturas peculiares y estructuras arquitectónicas únicas en su género. Entre las obras más destacadas se encuentra "Las Pozas", una serie de piscinas naturales y cascadas interconectadas que parecen surgir de un cuento de hadas, así como esculturas surrealistas como "El Elefante Solitario" y "El Castillo de Edward James".

EL

JARDÍN

Para aquellos que buscan una experiencia verdaderamente única, una visita al Jardín Escultórico Edward James es imprescindible. Sumérgete en la magia del surrealismo mientras exploras este oasis artístico escondido en medio de la naturaleza virgen de la Huasteca Potosina. Camina por los senderos serpenteantes, admira las esculturas surrealistas y sumérgete en la belleza tranquila de este paraíso oculto. Ya sea que seas un amante del arte, un buscador de aventuras o simplemente alguien que busca escapar del bullicio de la vida cotidiana, el Jardín Escultórico Edward James te espera con los brazos abiertos para ofrecerte una experiencia inolvidable.

El Jardín Escultórico Edward James es mucho más que una simple atracción turística; es un tributo al poder del arte para transformar el paisaje y cautivar los sentidos. Alentar a los lectores a explorar este enclave surrealista es invitarlos a sumergirse en un mundo de fantasía y asombro, donde la creatividad y la naturaleza se unen en perfecta armonía. Ya sea que se visite como parte de un viaje de descubrimiento personal o simplemente para disfrutar de la belleza única de este lugar, una visita al Jardín Escultórico Edward James es una experiencia que permanecerá en la memoria mucho después de que los visitantes hayan regresado a casa.

