

# MEDIFICA

Tendencia inmobiliaria

Maximalismo

La casa azul

El partenón de  
Durazo



The SPHERE





# ESPECIAL

## *De Septiembre*

---

El Maximalismo

21



# TRAVELLING

---

The Sphere, Las Vegas

35



# TRENDING

---

El Partenón de Durazo

29





**5**

**La Casa Azul**

**11**

**Estadio Olímpico  
Universitario**

**17**

**The Line: Update 2023**

**41**

**Lucernas**

**49**

**La tragedia del WTC**



**¡Síguenos en nuestras  
redes sociales!**

 [revista\\_edifica](#)

 [revista\\_edifica](#)



*JEFE EDITORIAL*

**JUAN VILLEGAS R.**

DIRECTOREEDITORIAL. ILUSUSTRE@GMAIL.COM

*DIRECTOR DE  
PUBLICIDAD*

**ALAN DE LA CRUZ V.**

PUBLICIDAD.ILUSTRE@GMAIL.COM

*DIRECTOR EN  
JEFE*

**CARLOS CHAVEZ V.**

EDITORJEFE.ILUSTRE@GMAIL.COM

*JEFE DE  
REDACCIÓN*

**MIGUEL GARFIAS**

DISEÑO.ILUSTRE@GMAIL.COM

*JEFE DE DISEÑO  
EDITORIAL*

**EMILIO AGUILAR**

DISEÑO.ILUSTRE@GMAIL.COM



# NOTA EDITORIAL

## EDIFICA SEPTIEMBRE '23

Comenzamos el otoño desde el aspecto arquitectónico con una colección de artículos sumamente interesantes para tu deleite este mes de septiembre, celebrando este mes un nuevo año editorial a tu lado, pues cumplimos nuestro cuarto año siendo tu mejor fuente de información arquitectónica e inmobiliaria del mundo digital contemporáneo. Nuestra edición de aniversario trae para ti un compendio de artículos que van desde un análisis de la arquitectura nacional hasta conmemorar fechas trágicas pero que nos dejaron un ejemplo de resiliencia arquitectónica a nivel mundial.

Cumplimos cuatro años, y sin perder la tradición, te acompañamos desde nuestros clásicos aspectos urbanísticos, de interiorismo, turísticos y en tendencia para cumplir nuestra meta otro año más mediante la mejor actualización editorial y arquitectónica. Más que un aniversario, es una celebración de un nuevo año que se abre ante nosotros, reuniendo el mejor talento hasta ahora para hacer de esta, tu revista, una fuente inagotable de entretenimiento arquitectónico por muchos años más. Te extendemos un abrazo y te agradecemos seguir junto a nosotros estos años, esperando seguir siendo tu mejor fuente de actualización inmobiliaria y arquitectónica digital. ¡Feliz aniversario y excelente lectura!

- Miguel Garfias



# LA CASA AZUL



La morada en Coyoacán que alberga la historia de Frida Kahlo.



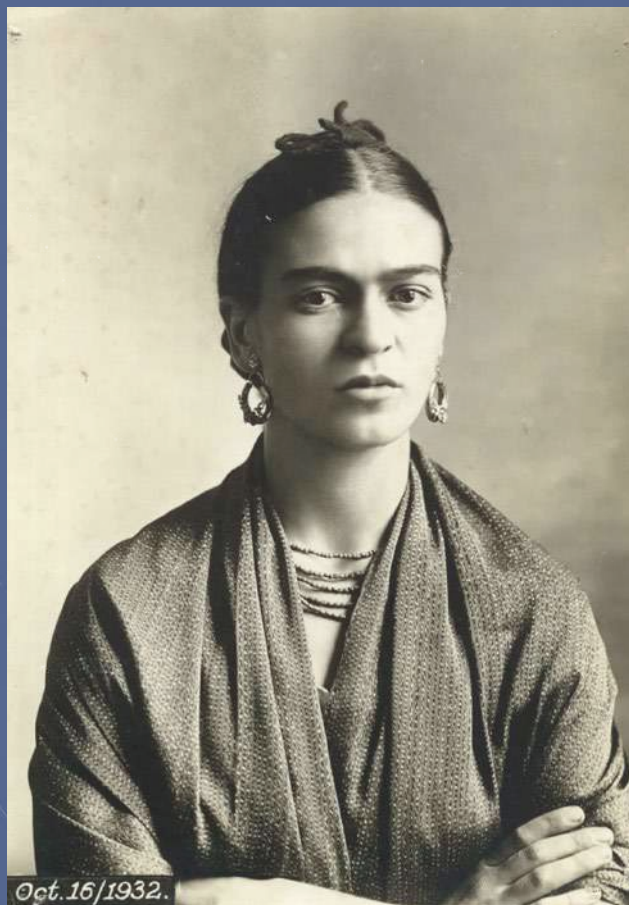


Es común ver como las antiguas residencias de los artistas más importantes del mundo posteriormente se convierten en museos dedicados a contemplar su historia, su vida y, sobre todo, su quehacer artístico. En nuestro país esta práctica no es la excepción, teniendo como ejemplo de ello la Casa Estudio del Muralista Diego Rivera, o, no menos importante, pero sí culturalmente más famosa, la residencia de Frida Kahlo en el barrio de Coyoacán en la Ciudad de México, la famosa Casa Azul.

Enclavada en el corazón de la capital mexicana, se alza la icónica residencia que ha llegado a representar no solo la vida de una de las artistas más influyentes en la historia de México, sino también una ventana hacia su mente creativa y sus emociones profundas. La Casa Azul, conocida como el Museo Frida Kahlo, es mucho más que un simple edificio; es un portal a la vida y obra de la pintora Frida Kahlo, cuyo legado sigue impactando a generaciones de admiradores en todo el mundo.



# RESIDENCIA DE LA FAMILIA KHALO



Oct. 16/1932.

La residencia, ubicada en la Colonia del Carmen en la Alcaldía de Coyoacán, perteneció en un inicio a la familia de la pintora, siendo su padre, el fotógrafo Guillermo Kahlo, su primer propietario. La historia de la Casa Azul se entrelaza con la vida de Frida Kahlo y su esposo, el famoso muralista Diego Rivera. La casa fue construida en 1904 por el padre de Frida, Guillermo Kahlo, y fue el lugar donde la artista nació en 1907 y pasó la mayor parte de su vida. Frida se casó con Diego Rivera en 1929, y juntos vivieron en esta casa en diferentes etapas de su relación tumultuosa.

La arquitectura de la Casa Azul es una mezcla de influencias tradicionales y modernas, típicas de la época en que fue construida. Pintada de un distintivo color azul cobalto, la casa se destaca entre las demás en su calle. Sus muros encalados, tejados de tejas y hermosos jardines evocan la estética mexicana tradicional, mientras que su diseño interior refleja la inclinación de Frida y Diego por el arte y la cultura modernos sin desprenderse de sus raíces, enriqueciendo el interior de la morada con el color vibrante del folklore más tradicional de México.



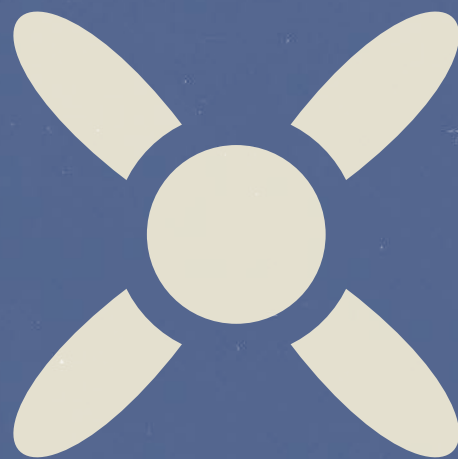


Hoy en día, la Casa Azul se presenta como el Museo Frida Kahlo, un espacio que permite a los visitantes adentrarse en la vida íntima de la artista y apreciar su obra desde una perspectiva única. Al entrar en la casa, los visitantes son recibidos por una colección de objetos personales, fotografías y cartas que arrojan luz sobre los momentos cruciales de la vida de Frida. La casa conserva gran parte de su mobiliario original, lo que proporciona una experiencia auténtica y conmovedora.

El museo se distribuye en varias habitaciones y áreas que alguna vez fueron testigos de la vida cotidiana de Frida. El estudio de Frida, lleno de sus pertenencias artísticas y utensilios de pintura, es uno de los lugares más conmovedores. La habitación que fue su dormitorio muestra su cama en la que pasó largos periodos de convalecencia debido a su salud frágil. La cocina, llena de vajilla y utensilios de cocina coloridos, ofrece una visión de su relación con la comida y la cultura culinaria mexicana.



# UN VIAJE A SU MUNDO INTERIOR

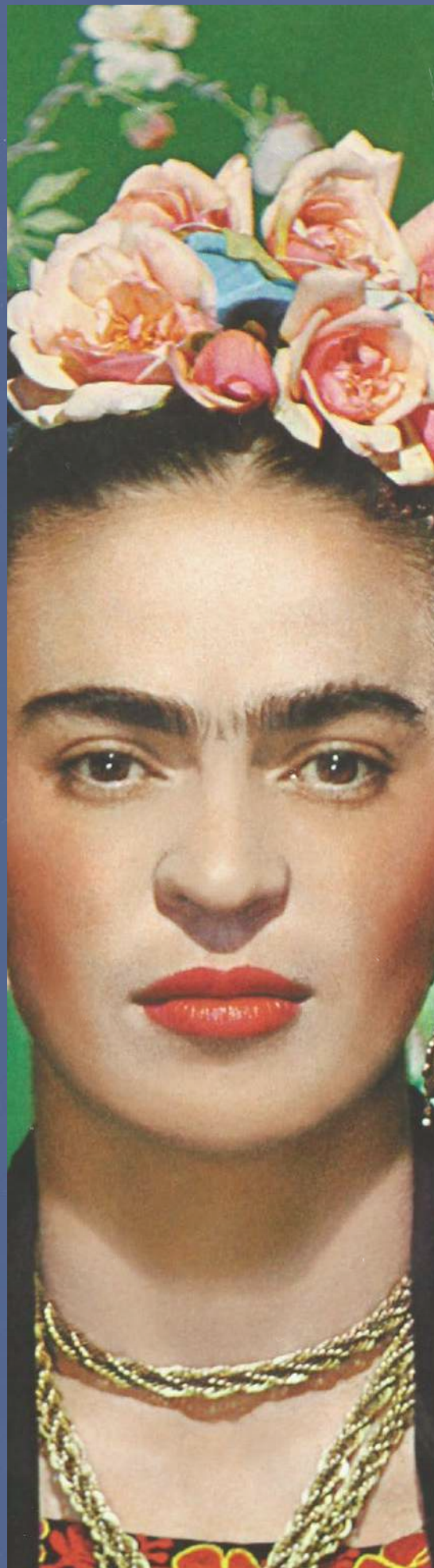




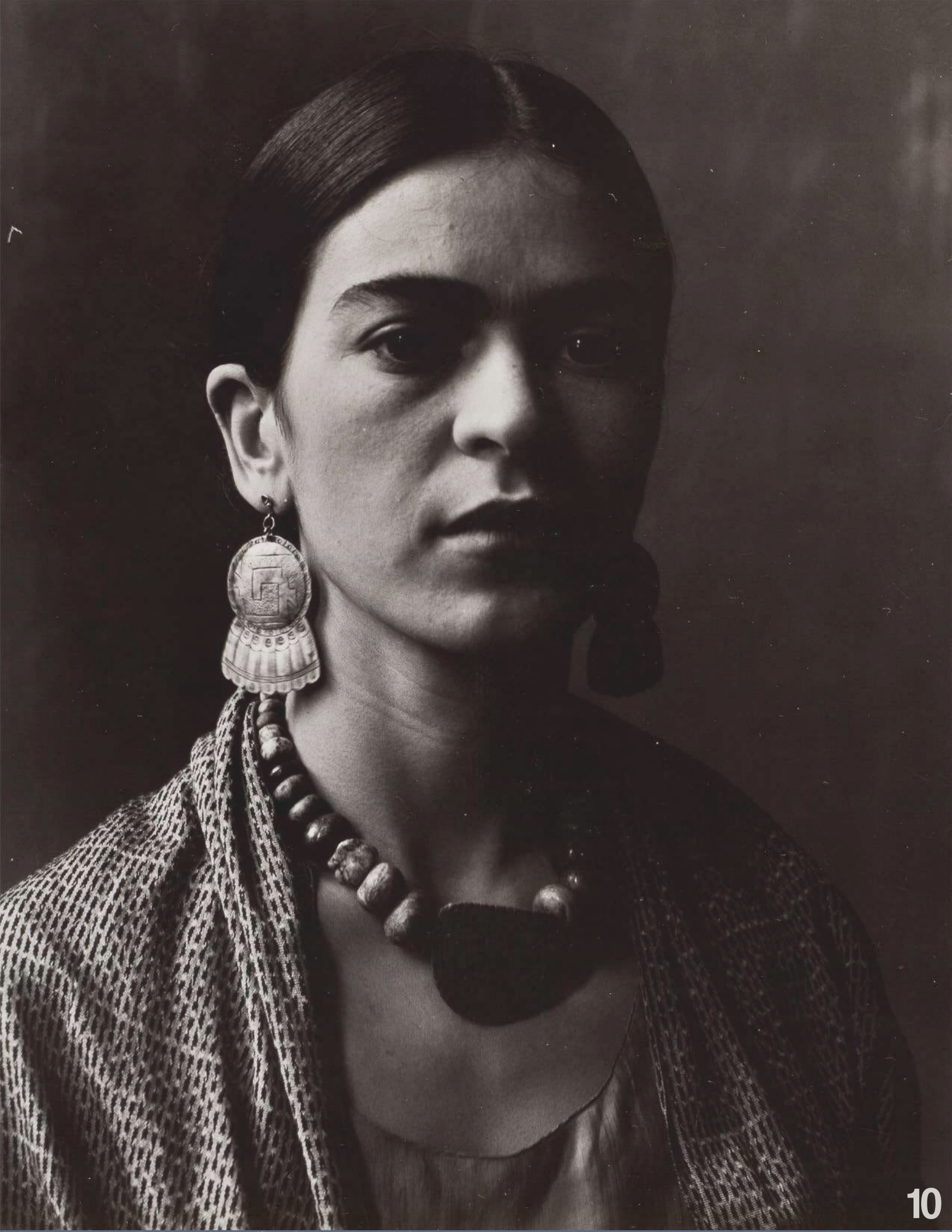
# EL LEGADO FRIDA ARTÍSTICO DE

El museo también alberga una extensa colección de obras de Frida Kahlo, incluyendo muchos de sus famosos autorretratos que exploran su identidad, dolor y lucha personal. Sus cuadros están impregnados de simbolismo y detalles que revelan sus emociones y experiencias. A través de sus pinceles, Frida logró transmitir sus pensamientos más profundos y su conexión con la cultura mexicana, el feminismo y el sufrimiento humano que ella vivió en carne propia la mayor parte de su vida postrada en cama.

La Casa Azul, hoy convertida en el Museo Frida Kahlo, ofrece a los visitantes una experiencia transformadora. Más allá de ser simplemente un lugar de exposición artística, la casa es un testimonio conmovedor de la vida de una mujer que desafió las convenciones y luchó contra la adversidad a través de su arte. La Casa Azul sigue siendo un lugar de encuentro entre Frida Kahlo y el mundo, donde su espíritu creativo y valiente sigue vivo y continúa inspirando a las generaciones actuales y futuras mediante la historia y el color de la identidad mexicana que Kahlo vistió a lo largo de su vida con orgullo patriótico.









# ESTADIO C UNIVERSIT

UN MONUMENTO DE HISTORIA,  
Y PASIÓN DEPORTIVA





# OLÍMPICO TARIO

ARQUITECTURA

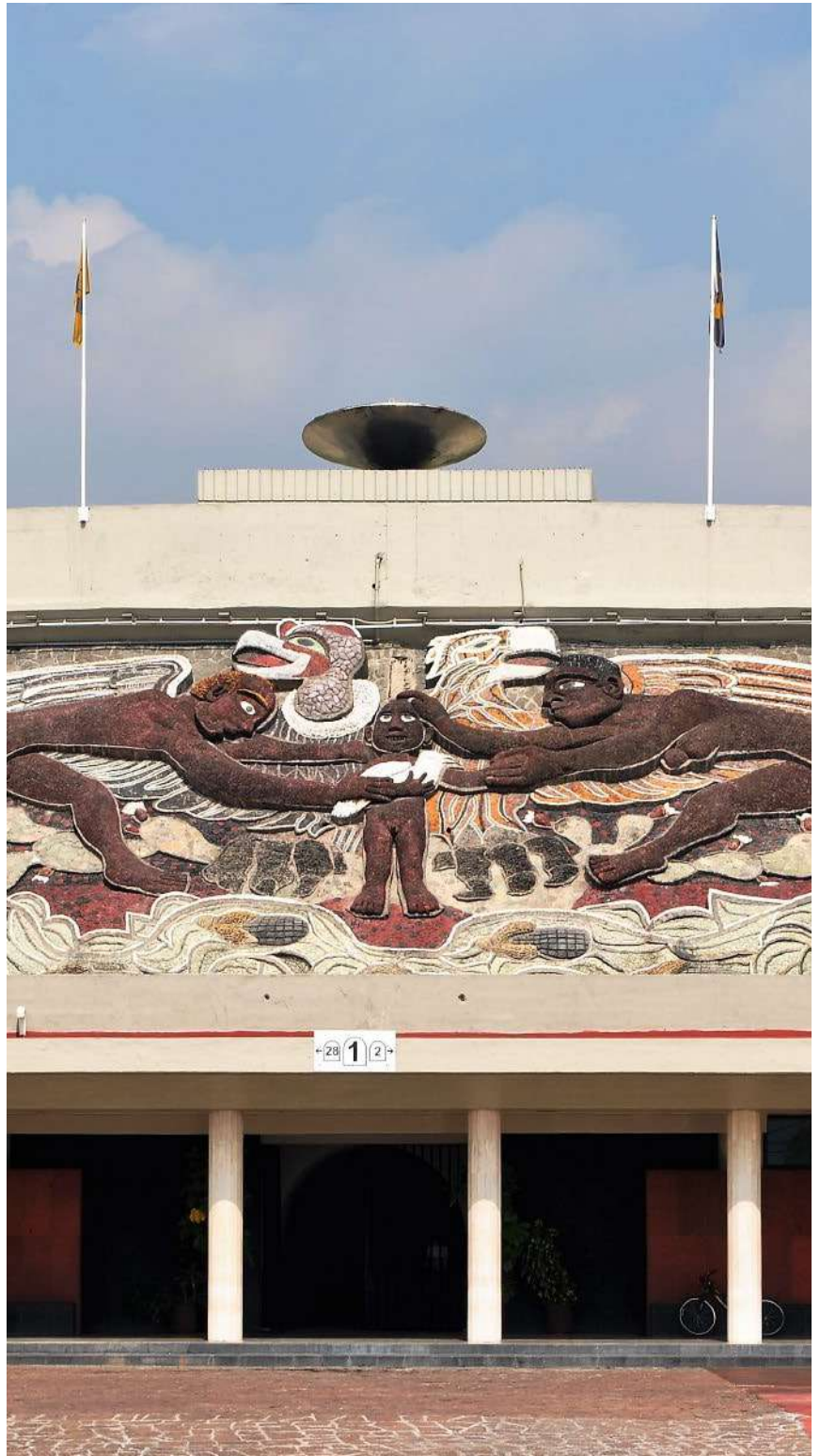




El Estadio Olímpico Universitario de la UNAM, un ícono imponente y emblemático de la Ciudad de México, trasciende su función como un recinto deportivo para convertirse en un testigo silente de la historia, la arquitectura y el espíritu universitario. Desde su concepción hasta la actualidad, este coliseo ha dejado una marca indeleble en la vida de la comunidad universitaria y en la historia de México.

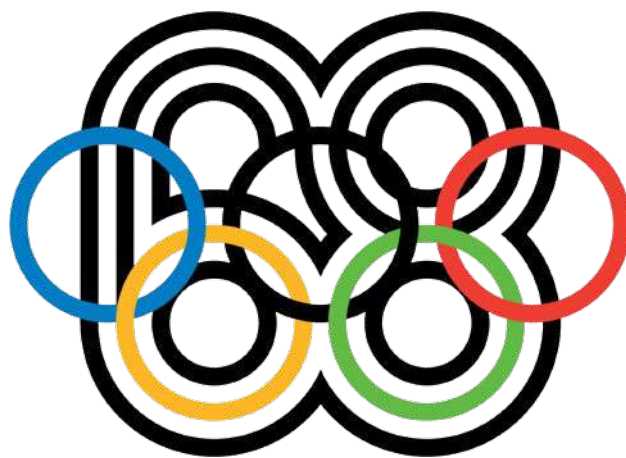
El Estadio Olímpico Universitario no es simplemente un lugar de competencias deportivas, sino que también es el corazón latente de la Universidad Nacional Autónoma de México (UNAM). Desde su inauguración en 1952, ha sido el escenario donde se han forjado memorias inolvidables para miles de estudiantes, profesores y miembros de la comunidad universitaria. El estadio ha fungido como un espacio de encuentro, de expresión y de identidad para todos aquellos que forman parte de esta prestigiosa institución, así como del nacionalismo mexicano ante el mundo en las dos fechas importantes en las que ha sido sede de justas deportivas de alcance mundial. Por ello, es hora de analizar la historia de este coloso olímpico que hoy aún hace vibrar con la emoción de la afición deportiva al sur de la CDMX.

# HISTORIA Y ARQUITECTURA IMPRESIONANTE





La historia del Estadio Olímpico Universitario está entrelazada con los Juegos Olímpicos de 1968, una de las mayores gestas deportivas y culturales que haya presenciado México. Fue diseñado por los arquitectos Augusto Pérez Palacios, Jorge Bravo y Raúl Salinas Moro, cuyos enfoques fusionaron la funcionalidad de un estadio moderno con elementos arquitectónicos inspirados en la rica herencia prehispánica del país. La incorporación de la famosa "Llama Olímpica" y las esculturas de los murales de Diego Rivera crean una sinergia única entre el arte y el deporte, enaltecendo la identidad nacional en el recinto de manera monumental.



Su diseño buscó adaptar la modernidad de la época en un edificio de proporciones magníficas, inspirándose en los estadios de Roma, Florencia, y sobre todo en el Estadio Olímpico de Berlín. Para su diseño y edificación se utilizaron los más modernos equipos de construcción y tecnología, y el diseño buscó crear un recinto deportivo de gran capacidad con miras a convertirse en una sede olímpica como ocurriría años más tarde. Posee un área de gradas más amplia y extensa que la otra en busca de un diseño único que al mismo tiempo se incorpora al resto del complejo universitario conocido como CU (Ciudad Universitaria).



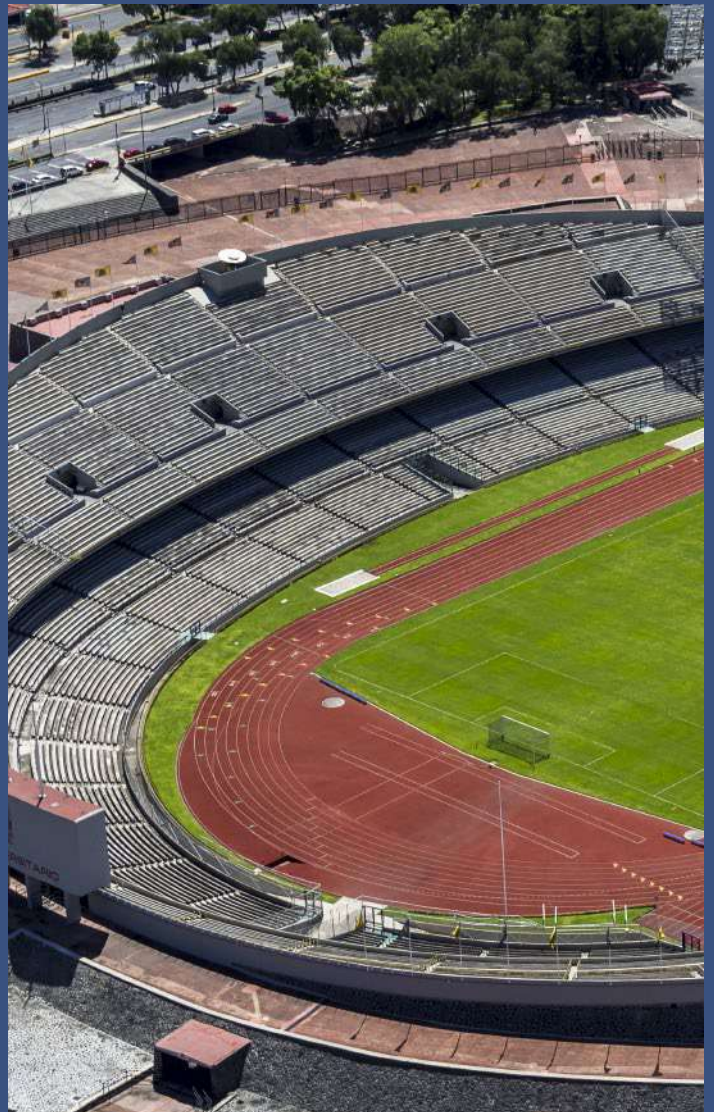


# EVENTOS TRACENDENTALES



El Estadio Olímpico Universitario ha sido testigo de eventos históricos y momentos memorables. Los Juegos Olímpicos de 1968, con su icónico "Salto del Tigre" de Bob Beamon, el Mundial de Fútbol México 86, y la victoria de múltiples atletas mexicanos, dejaron una huella imborrable. Además, el estadio ha albergado conciertos de renombre internacional y ha sido el epicentro de celebraciones deportivas y culturales. Cada asiento del estadio encierra una parte de la historia de México y la UNAM.

Hoy en día, el Estadio Olímpico Universitario es mucho más que una estructura de concreto y acero. Representa la pasión deportiva de una nación, la excelencia académica de una universidad y la rica cultura de un país. Es un espacio que acoge eventos deportivos, culturales y académicos, y sigue siendo un faro de inspiración para las generaciones actuales y futuras. La comunidad universitaria encuentra en él un espacio de unidad y pertenencia, mientras que la Ciudad de México lo reconoce como uno de sus tesoros más preciados.





# MEMORIAS

El Estadio Olímpico Universitario de la UNAM es más que un estadio; es un monumento vivo que personifica la historia, la arquitectura y el espíritu de México y su universidad más prestigiosa. Desde su diseño vanguardista hasta los eventos trascendentales que ha albergado, este recinto continuará siendo un lugar de encuentro, de inspiración y de orgullo para todos aquellos que tienen el privilegio de ser parte de su legado, ya sean universitarios o parte de la identidad nacional capitalina.



# INOLVIDABLES





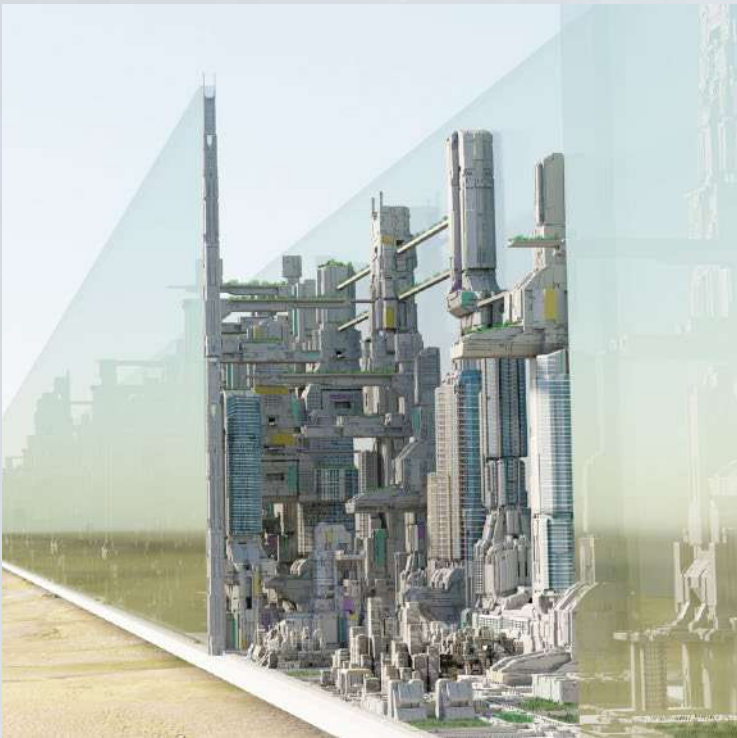
# THE LINE

ACTUALIZACIÓN  
2023

**DE PARAÍSO  
A FUTURO  
FRACASO  
URBANÍSTICO.**

Desde el anuncio oficial hace dos años, en EDIFICA hemos seguido la pista del más innovador proyecto urbanístico de la década de la mano del mayor productor de petróleo de la actualidad: Arabia Saudí. A lo largo de todo este tiempo, hemos visto las actualizaciones más recientes de su ciudad insignia, The Line, mismas que han pasado de ser un proyecto tentativo de cara a 2030 a convertirse en una realidad que hoy ya involucra excavadoras y toneladas de CO2 ascendiendo en el desierto del norte del país árabe. Si bien este proyecto nace como una alternativa futurista bastante prometedora para el futuro de la humanidad con una propuesta bastante peculiar, hoy todo apunta a un rotundo fracaso urbanístico y ambiental por parte de los expertos que lo analizan desde fuera.

Lo que en su momento fue considerado un delirio del príncipe heredero de Arabia Saudí, Mohamed bin Salmán, de pronto y en tan sólo dos años, pasó de convertirse en una alternativa para ya no depender del petróleo y los combustibles fósiles a una realidad, que si bien pinta futurista, prometedora, y bombardea con la tendencia arquitectónica y urbanística de la edificación moderna (sustentable, ecológica, libre de CO2), hoy es analizada y prevista como una mala decisión urbanística de proporciones monumentales, que más que llevar a la humanidad a otro nivel de sustentabilidad y habitabilidad en el mundo moderno, hoy implica una catástrofe que aunque el dinero pueda edificar, no es nada recomendable y se queda en un capricho que se mira bonito y futurista.







# RECAP DE *THE LINE*

The Line es la siguiente megaestructura del siglo XXI, orquestada por el príncipe Mohamed bin Salmán, la cual busca edificar una ciudad de 170 kilómetros de extensión entre dos rascacielos de la misma extensión y 500 metros de altura. Su diseño podría llamar la atención de cualquiera pues manifiestan una estructura revestida de espejos en medio del desierto, extendiéndose en línea recta desde las costas del Mar Rojo hacia el interior del desierto. Promete, entre otras muchas cosas, ser una ciudad libre de CO<sub>2</sub> y de vehículos motorizados, llevar a sus ciudadanos a sitios de interés en cosa de 5 minutos, contar con un tren de alta velocidad, y vivir en un paraíso ambiental sustentable dentro dos grandes rascacielos que hagan de esta ciudad un verdadero paraíso que de solución a los problemas urbanos y ecológicos de nuestro tiempo.

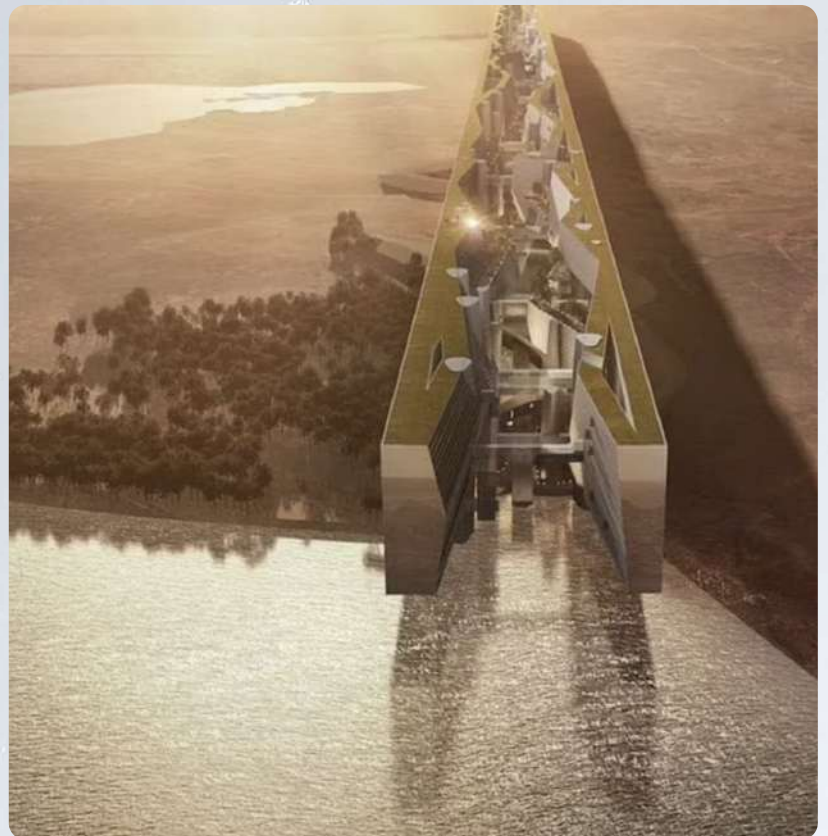




Vendida como una ciudad digna del mañana, hoy The Line muestra su lado más catastrófico, que pinta según los expertos en la materia al fracaso urbanístico en todos los sentidos. Hace dos años The Line resonaba en medios como la alternativa del futuro a la distribución de las ciudades y el uso de tecnologías sustentables dignas de la arquitectura moderna, sin embargo, hoy parece que el plan maestro del príncipe pinta para convertirse en un problema mayúsculo para los futuros millones de ciudadanos que ahí habite y posteriormente, una pérdida descomunal de dinero invertido en este delirio desértico. Parte del proyecto futurista NEOM, The Line hoy muestra muchos puntos en su contra, que al ser analizados por expertos urbanísticos, estructurales, ambientalistas y demás, pasa de ser un paraíso digno del siglo XXI a una torre de naipes que se tambalea ante el mundo.

Se puede construir, claro que sí, y el dinero necesario está ahí listo y por montones, sin embargo, no quiere decir que esta mega obra sea ideal. Su diseño impresiona y su idea hace lo propio, pero analizada a profundidad destacan inconsistencias y fallos en su planeación que hace que a la larga este proyecto se convertiría en un martirio. Para poner en contexto esto, muchos señalan que lo que promete solucionar The Line para sus futuros ciudadanos, no es muy cierto del todo ya analizando distancias, tiempos y distribución. The Line asegura que todo estaría a tan solo 5 minutos de distancia, pero la distribución real afirma que todo destino, principalmente el lugar de trabajo quedaría a 60 minutos de trayecto contando el famoso “tren de alta velocidad”, el cual, tampoco llenaría las expectativas. Al querer cubrir una distancia tan grande, su alta velocidad se vería reducida por la enorme cantidad de estaciones (estimadas en 86), por lo que el trayecto se volvería lento.

# DE PARAÍSO PROMETIDO A UN COLAPSO URBANO





Otro punto para destacar es que The Line y NEOM se jactan de ser una alternativa para el medio ambiente y su preservación, decorando su ciudad con vegetación, árboles y arroyos artificiales. Sin embargo, la ciudad lineal estaría cimentada en un caos de emisiones de CO2 que hoy ya se ejecuta, liberando cantidades descomunales de contaminantes para excavar, cimentar y levantar los dos rascacielos de 500 metros de altura y 170 kilómetros de extensión. La realidad al final es que para construir este paraíso sustentable será necesario crear una catástrofe de contaminación auspiciada por el petróleo saudí, algo que ya se ejecuta y que tiene al mundo con la mira en esta mega estructura que cimentará el paraíso sustentable del mañana en un infierno de CO2 y combustibles fósiles, sin analizar el impacto humano que podría repetir situaciones como las controversiales edificaciones en Qatar.



## CIMENTADO EN UN DESASTRE AMBIENTAL



The Line hoy se convierte en un proyecto sumamente cuestionable, dejando atrás esta maravilla arquitectónica que significó durante su anuncio. Sus implicaciones estructurales, urbanísticas, de movilidad e impacto ambiental hoy hacen del proyecto más importante de Medio Oriente una de las obras arquitectónicas más cuestionables del momento. Haciendo oídos sordos a las recomendaciones de expertos y siguiendo su plan inicial basado en los diseños de NEOM y su representante el príncipe heredero, The Line sigue su camino a través del desierto con miras a una construcción destinada al fracaso urbano, por lo que seguiremos analizando este proyecto en nuestras páginas de cerca los próximos meses.



# MAX

# IMAL

# ISMO

DECORANDO CON MAYOR CANTIDAD DE ELEMENTOS POSIBLES EN ARMONÍA.





En el interiorismo, existen mil y una formas de decorar nuestro hogar de acuerdo con nuestros gustos, intereses, colores y formas favoritos y claro, nuestro presupuesto. Hoy suena mucho una forma de decorar el hogar mediante una gran cantidad de elementos y colores que hagan vibrantes nuestras estancias y habitaciones, un estilo que se contrapone con el minimalismo característico del interiorismo contemporáneo, donde dejamos de lado toda esa filosofía de decorar con la menor cantidad de elementos posible y utilizar una mayor cantidad formas y colores para expresar nuestra personalidad de forma llamativa y por montones.



El maximalismo se trata de eso, un estilo de decoración que nos permite decorar con mobiliario, colores, texturas y telas al por mayor, siempre en armonía para evitar la saturación, pero manifestando y temer nulo a él “más es más” en el interiorismo. Hoy, este estilo de interiorismo gana terreno en una era “aesthetic” donde mostrar al mundo nuestro entorno es más que importante, y que esto se caracterice por manifestar un buen gusto decorativo representado por las formas orgánicas, los materiales, los patrones y los vibrantes colores nos coloca dentro de la canasta en tendencia.



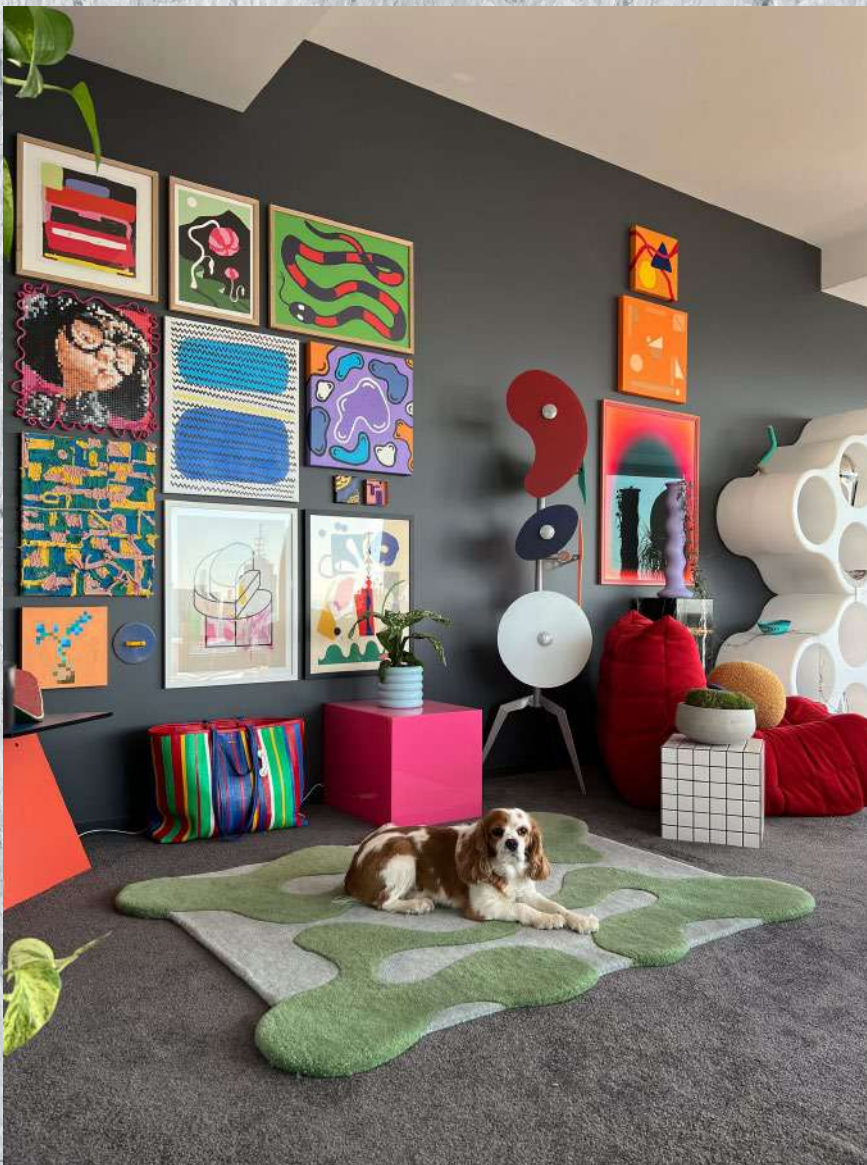
En un mundo donde el minimalismo ha dominado la escena de diseño de interiores, el maximalismo emerge como un resplandeciente contraataque, celebrando la abundancia, la extravagancia y la expresión personal. Este audaz enfoque decorativo se caracteriza por su exceso apasionante de colores, texturas, patrones y elementos decorativos, creando espacios que son verdaderas obras de arte vivientes. Si estás buscando sumergirte en la opulencia y crear un hogar que refleje tu individualidad sin restricciones, el maximalismo podría ser el estilo perfecto para ti.

El maximalismo es todo menos tímido cuando se trata de color. En lugar de quedarse en una paleta neutral, este estilo abraza una amplia gama de tonalidades vibrantes y contrastantes. Además, los patrones juegan un papel crucial, desde geométricos hasta florales, animales y más. La clave está en la combinación audaz y creativa. Desde terciopelos, sedas, hasta piel sintética y lanas mullidas, el maximalismo adora las texturas opulentas. Combinar diferentes texturas añade profundidad y tacto a los espacios, creando una experiencia visual y sensorial única.

# MAX ES MÁS







Los objetos decorativos se multiplican en un entorno maximalista. Desde cuadros y esculturas hasta cojines y cortinas, cada rincón está adornado con elementos que cuentan historias y aportan interés visual. En lugar de seguir una línea de diseño específica, el maximalismo abraza la mezcla de estilos. Puedes encontrar desde muebles antiguos y vintage hasta piezas modernas y eclécticas, todo en un mismo espacio.



# ELEMENTOS CLAVE EN LA DECORACIÓN MAXIM

**Paredes con personalidad:** Las paredes son lienzos en blanco para el maximalismo. Usa papel tapiz llamativo, colores audaces y galerías de arte repletas para dar vida a tus paredes.

**Muebles Destacados:** Opta por muebles con detalles ornamentales y siluetas distintivas. Un sofá con tapicería lujosa o una mesa de centro única pueden ser puntos focales perfectos.





**Capas de texturas:** Combina diferentes textiles, como almohadas, cortinas y alfombras, para crear una sensación de lujo visual y comodidad.

**Arte y objetos decorativos:** Exhibe una variedad de arte en las paredes y coloca objetos decorativos interesantes en estanterías y mesas. Asegúrate de que cada elemento cuente una historia.

# ALISTA





# INCORPORA EL MAXIMALISMO EN TU HOGAR

Encuentra tu Equilibrio Personal: Aunque el maximalismo abraza la abundancia, es importante encontrar un equilibrio para evitar que el espacio se sienta abrumador. Escoge un punto focal en cada habitación y trabaja alrededor de él. Los colores pueden ser audaces, mantén cierta coherencia en la paleta para evitar que el espacio se vea caótico. La clave del maximalismo es la mezcla, pero hazlo con intención. Combina diferentes estilos y elementos que te hablen personalmente. No tengas miedo de superponer patrones, texturas y objetos. La clave es confiar en tu instinto y sentirte cómodo en tu espacio.

El maximalismo es una celebración de la individualidad y el estilo personal en el diseño de interiores. Con su mezcla audaz de colores, patrones y elementos decorativos, este estilo ofrece una oportunidad única para crear espacios verdaderamente únicos y expresivos. Al abrazar el maximalismo, puedes transformar tu hogar en un escenario de lujo y creatividad desenfrenada. ¡Así que atrévete a ser maximalista y crea un hogar que refleje tu esencia sin restricciones, igger!





# ¡TE AYUDAMOS A CRECER TU NEGOCIO!

Nos encargamos de asegurar la **contratación oportuna** del talento requerido para mantener el **buen funcionamiento** de tu empresa.

Descubre lo que podemos hacer por ti:



**FORMACIÓN  
EMPRESARIAL**

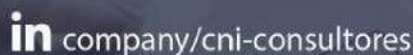


**GESTIÓN  
CORPORATIVA**



**RECLUTAMIENTO**

Conoce nuestros servicios en nuestras redes sociales:





# EL PARTENÓN

## UN VESTIGIO DEL ALCANCE DE LA CORRUPCIÓN

Nuestro tema de hoy suena bastante serio y hasta político, pero buscaremos abordar este tópico tan interesante desde una perspectiva neutral que sólo busca evidenciar cómo la cúpula de poder en México, en todos sus sentidos, suele llegar a significar una excelente oportunidad para enriquecerse de maneras que hoy no dejan de sorprendernos de maneras inimaginables, en este caso, desde la arquitectura. La corrupción en nuestro país lamentablemente se muestra en muchos niveles de gobierno tanto como en sus múltiples dependencias, dejando atrás vestigios que muestran el enriquecimiento ilícito de algunas figuras públicas, como fue el caso del Jefe del Departamento de Policía y Tránsito del Distrito Federal durante el gobierno del presidente José López Portillo, un individuo que, ostentando el poder hizo cuanto pudo para cumplir sus más delirantes sueños.





# DE DURAZO

## EN DEL SIGLO XX EN MÉXICO.



Nos referimos a Arturo Durazo Moreno, el entonces Jefe de Policía de la capital mexicana, personaje cercano al entonces presidente que encontró en esta escalera de poder la forma perfecta para implementar a su alrededor una esfera de poder, lujo y excentricidades digna de quien no ha tenido nada en toda su vida y cuando llega el momento de poseerlo, su delirio llega a niveles que igualan el propio olimpo, como fue el caso de una de sus mansiones, tal vez la más famosa hasta ahora, una residencia de arquitectura clásica griega en plenas costas de Zihuatanejo en el estado de Guerrero. Analicemos el alcance arquitectónico que la corrupción del famoso “Negro” Durazo logró edificar junto al mar al puro estilo de la antigua Grecia.





# EL PODER DE DURAZO

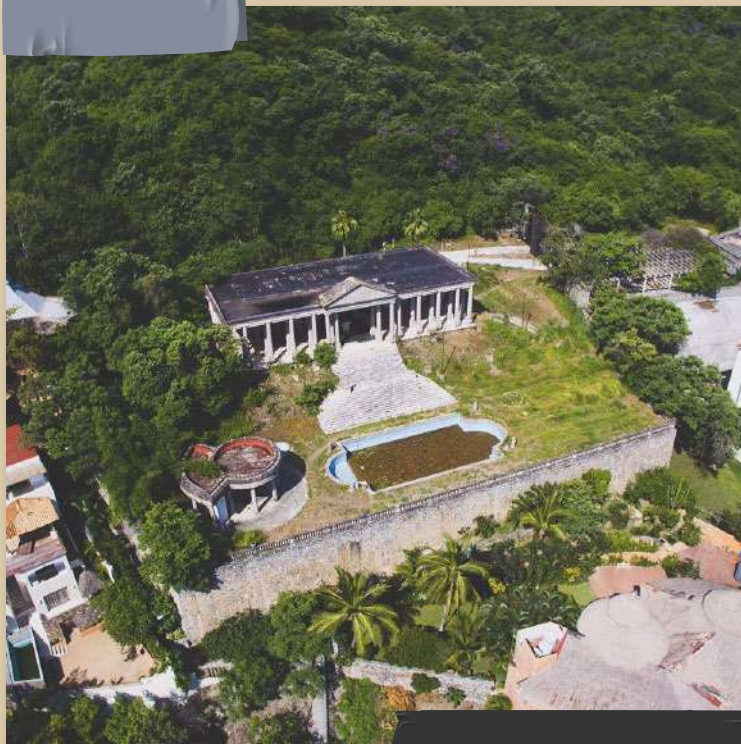
No es ninguna novedad que, durante el apogeo del PRI y sus gobiernos, la corrupción se desbordó durante la segunda mitad del siglo XX, una época donde acercarse a la esfera política en el poder significó una oportunidad de enriquecerse de maneras inimaginables. Si bien dudamos mucho de que esas mañas hayan desaparecido con el tiempo y hoy ya no ocurran, nos concentraremos en como en esta época cualquiera que quisiese un poco de las mieles del poder y el dinero solamente tendría que acercarse al presidente, al partido en el poder u figurar como Jefe de alguna dependencia capitalina como la policía del Distrito federal, como fue el caso de Arturo Durazo, mejor conocido como el Negro Durazo en el folklore mexicano.

Este personaje creció en fama y poder durante el sexenio de su compadre de la infancia, el presidente José López Portillo, quien le permitió ascender en una escalera de poder hasta convertirse en el jefe supremo de la seguridad capitalina, influenciando en otras instituciones del mismo carácter alrededor del país, extendiendo una red de corrupción donde todo terminaba en él y su designio final. Conocido por tener mano dura con criminales y enemigos políticos tanto suyos como de su amigo el presidente, Durazo creó un ambiente de miedo a su alrededor, por lo que cualquier orden suya era incuestionable, incluidas las invitaciones a su lujosa vida oculta donde la corrupción y el enriquecimiento ilícito eran palpables de maneras impensables para una figura de autoridad como la suya.





# LUJO RIQUEZA Y DELIRIOS ARQUITECTÓNICOS



Es común ver que cuando un personaje resulta ser arrestado por conexiones con el narcotráfico o por el propio enriquecimiento cuestionable de su figura, salen a la luz los lujos y las posesiones millonarias que estos personajes poseían de manera clandestina y otras no tanto. En el caso de Arturo Durazo no fue la excepción, destacando su caso como uno de los primeros grandes escándalos de corrupción en la historia moderna de México. Homicidios, secuestros, tortura, represión, nexos con el narcotráfico, complicidad, corrupción, entre muchos otros, fueron algunos de los cargos que finalmente dieron con su encarcelamiento en 1984, momento que abriría la caja de pandora de su figura.

Una vez arrestado en Puerto Rico (puesto que huyó de las autoridades buscando escapar de la justicia), y extraditado a México, el nepotismo, la corrupción y un enfermizo culto a su personalidad fue descubierto con el cateo y decomiso de sus propiedades, destacando una en particular que evidencia su poder, riqueza y delirante concepción sobre sí mismo y su poder. Su mansión en las costas de Zihuatanejo en Guerrero impresiona con sólo mirarla. Se trata de una residencia enorme que de entrada posee una reja que según se dice está hecha con la cerca original del Castillo de Chapultepec que el propio Durazo mandó a traer para su finca millonaria. Un camino que flanqueado por estatuas al modo Griego clásico llevan a la entrada de la impresionante mansión en el risco que muestra una vista panorámica desde las alturas del mar frente a ella.



# EL PARTENÓN

Diseñada con una arquitectura que busca replicar la edificación clásica griega de la antigüedad, el hoy conocido como Partenón de Durazo se caracteriza por sus columnas jónicas, sus murales con frescos que muestran guerreros y mujeres de estilo clásico, amplios salones decorados por estatuas, fuentes, un patio con jardines y una enorme alberca, un jacuzzi techado y a columnado, cuartos bajo tierra ocultos tras los muros y una cuestionable jaula que según se dice contenía leones y otras fieras, son solo algunos detalles que hacen de esta mansión un ejemplo del despilfarro de dinero ilícito siguiendo los delirios de un individuo que vivió del poder y la corrupción.

Basta con ver la propiedad en fotos, videos y en algún futuro en persona, para entender el alcance que permite la corrupción gubernamental y política en nuestro país para enriquecer y empoderar individuos peligrosos como lo fue Arturo Durazo, quien en aquella finca llegó a realizar fiestas ostentosas y lujosas además de orgias y tortura de prisioneros mediante sus fieras y otros métodos que sus cuartos ocultos dan fe y legalidad de estas teorías. Hoy el Partenón de Durazo esta en poder de la Marina y se busca que el gobierno de Guerrero la convierta en un museo en los próximos años en favor de la cultura, pero no deja de ser un vestigio sorprendente de lo que el cáncer de la corrupción en nuestro país puede llegar a concebir en manos delirantes como lo fueron las de Arturo “el Negro” Durazo durante el Prime de la corrupción.





# ¿Qué es lo que hacemos?

Optimizamos la búsqueda del talento humano que necesitas, asegurando la contratación oportuna del talento que requieres para mantener el buen funcionamiento de tu empresa.





# The Sphere

El recinto esférico inmersivo  
más grande del planeta.





e

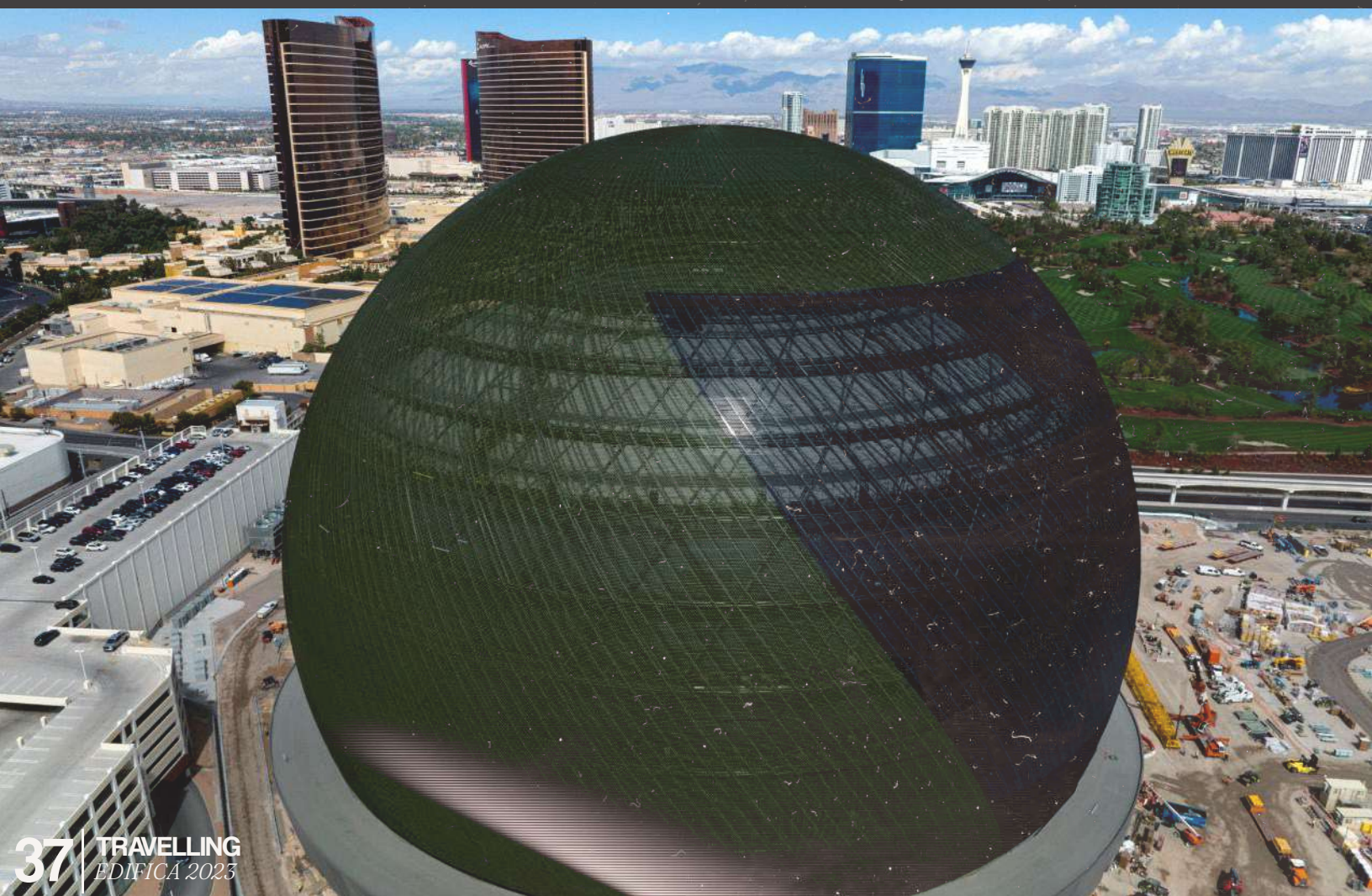




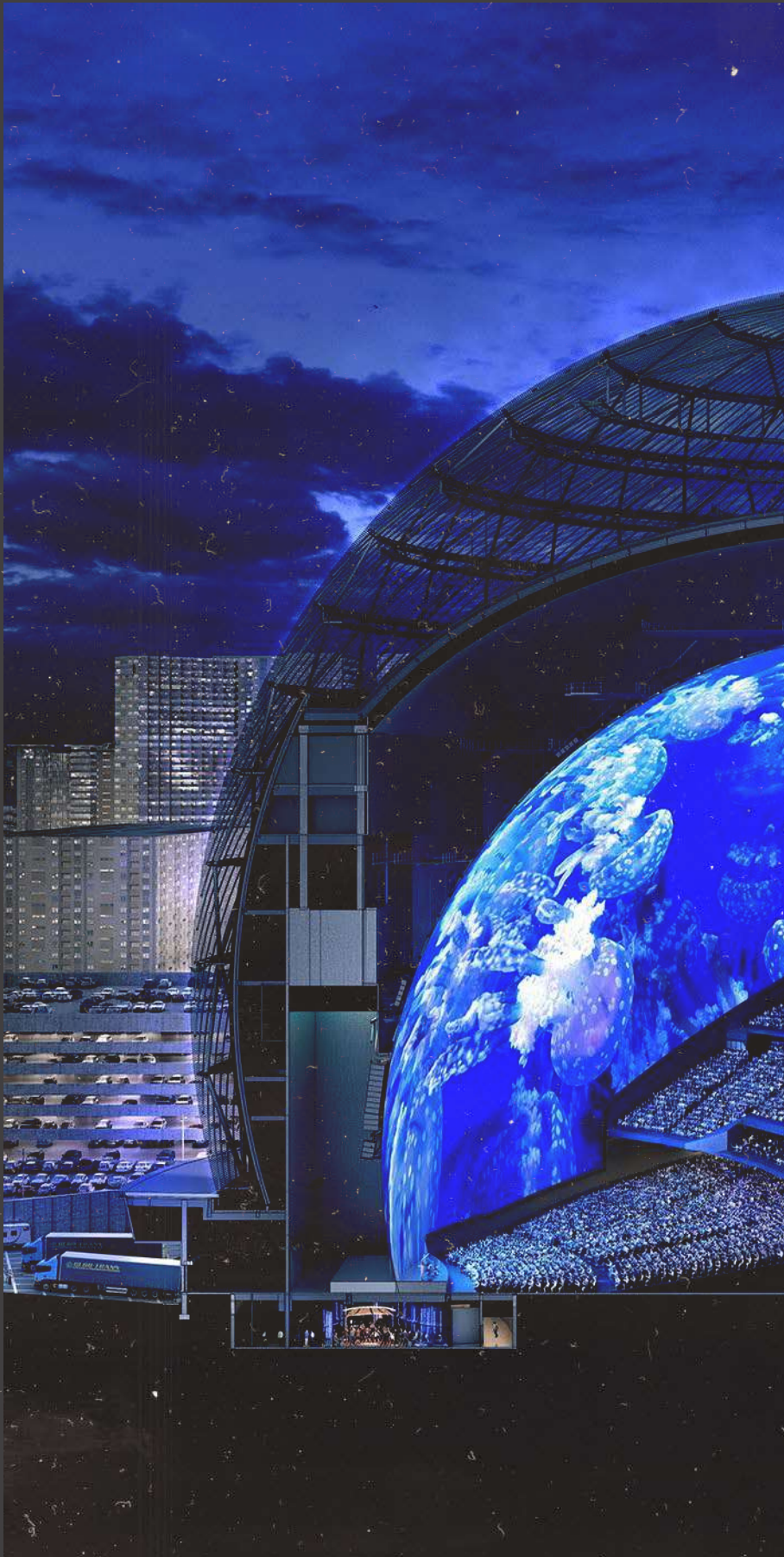
Las Vegas es el indiscutible bastión del entretenimiento donde cada edificio resguarda algo por hacer que involucra la más alta tecnología del momento, lujo y mucho dinero. La ciudad de los casinos y las apuestas hoy se engalana con los recintos más importantes dentro de la industria del entretenimiento, siendo el hogar de festivales, entregas de premios, y hoy, de la arquitectura más sobresaliente en cuanto a innovación tecnológica se refiere, y no en el clásico sentido que hoy está tan de moda, sino que nos acerca al mañana futurista con proporciones colosales.

El corazón del desierto de Nevada hoy reluce su más brillante joya en medio de tantas luces, un orbe que incluso supera la luminosidad de una ciudad ya caracterizada por la brillantez de sus calles, hoteles y casinos. Erigiéndose como una burbuja luminosa de diseños cambiantes, MSG The Sphere, la más grande obra arquitectónica para el entretenimiento hoy sobresa del panorama por su forma única que emula a una esfera al ras del suelo, recubierta de pantallas LED que le permiten proyectar prácticamente cualquier cosa de manera deslumbrante. The Sphere, el nuevo recinto de entretenimiento innova en el desierto con la mejor tecnología de nuestra era.

# Esférica



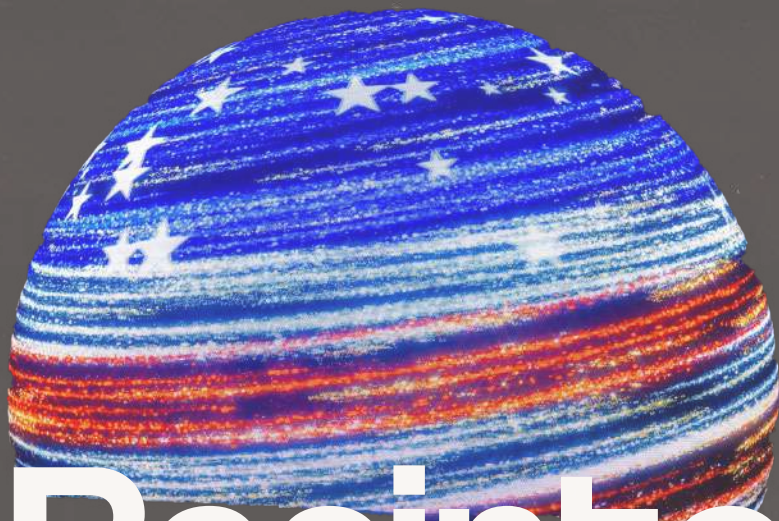




Recintos de entretenimiento existen por todo el planeta, desde estadios deportivos hasta arenas de gran capacidad, pasando por los mejores teatros y cines hasta llegar a auditorios listos para el concierto más innovador. Hace un año ABBA sorprendía al mundo con su arena de proyección holográfica que hizo posible los conciertos holográficos, trayendo de vuelta las versiones jóvenes de los integrantes en un evento único en su tipo. Pues bien, la tecnología sigue maravillando en la industria del entretenimiento, y qué mejor que hacerlo en Las Vegas, la capital de la fiesta y el entretenimiento por excelencia.

En el corazón de esta ciudad hoy aparece una enorme esfera de pantallas LED que maravilla de entrada por proyectar en la oscuridad de la noche diseños increíbles a gran escala, recubriendo su superficie con luz que incluso se antepone a la ya característica iluminación de sus calles. Este recinto, destinado a cambiar la forma de consumir entretenimiento mediante la proyección inmersiva, engalana con su exterior la ciudad como si de la misma Luna luminosa se tratase. The Sphere, el estadio diseñado por Populous, buscará convertirse en el recinto de entretenimiento por excelencia, sumergiendo a sus visitantes en una experiencia que ya impresiona en el exterior, y que por dentro dejará a todos con la boca abierta.





Con más de 34 metros de altura y 157 metros de ancho, The Sphere, la sede de MAdison Square Garden en las Vegas, se recubre en su exterior con más de 1.2 millones de pantallas LED del tamaño de un disco de hockey, que dan la capacidad a esta enorme estructura esférica de proyectar cualquier cosa en alta definición en medio de la noche. Desde ser un balón de baloncesto hasta una enorme calabaza de Halloween hiperrealista, The Sphere es capaz de recubrirse con diseños que capturan la atención de todos a su alrededor mediante su tamaño colosal.

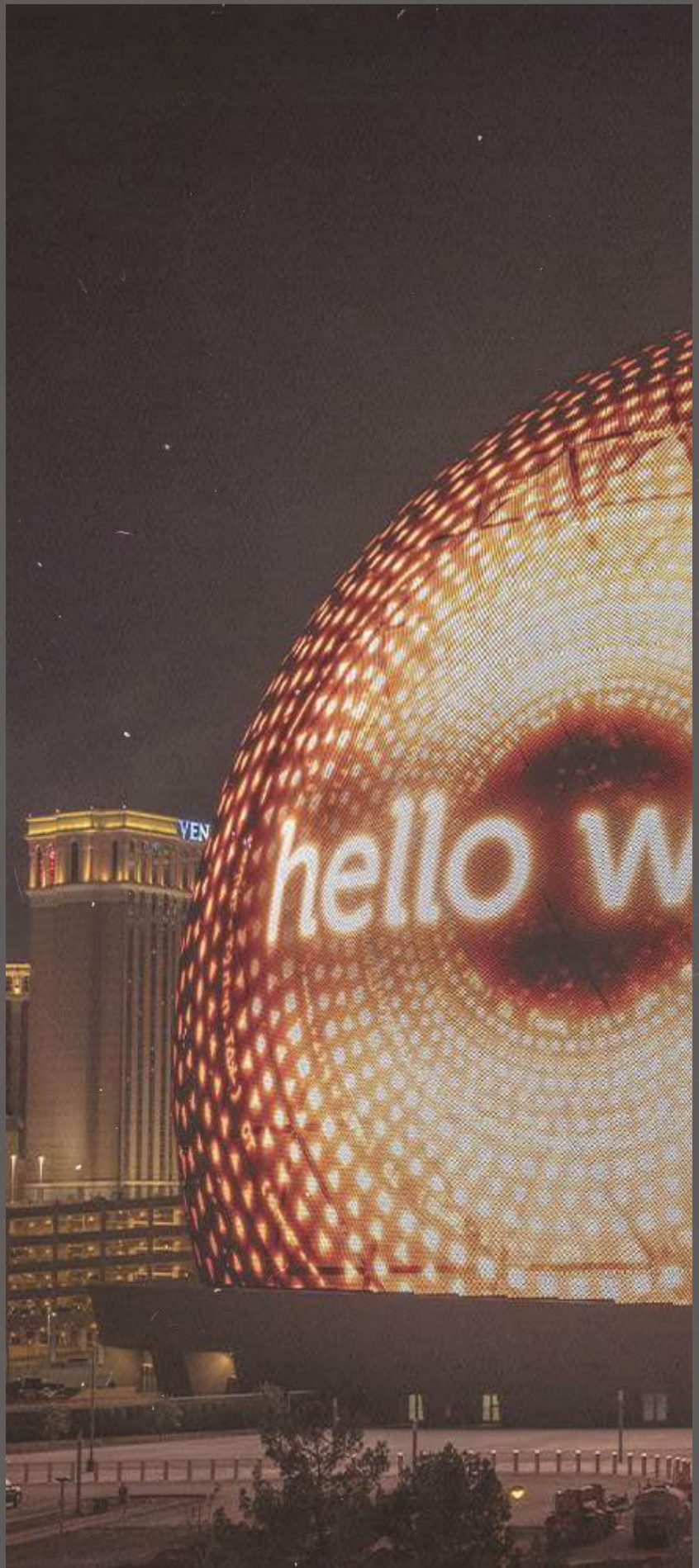
# Recinto Inmersivo





Si bien su apariencia nocturna impresiona, la tecnología que el recinto posee en su interior es digna de una visita una vez en la vida. El lugar está diseñado para ser un estadio de entretenimiento, con una capacidad para 23 mil asistentes mediante gradas y zona de pie, que permite visualizar de forma cómoda la enorme pantalla LED de alta definición que recubre todo el techo abovedado del recinto en una experiencia inmersiva única en su tipo. Los visitantes podrán disfrutar de proyecciones en ultra alta definición a su alrededor, con un sistema de sonido envolvente de más de 164 mil altavoces. La forma de disfrutar eventos sin duda cambia al interior de esta esfera colosal en Las Vegas, donde la música, el teatro, el deporte y hasta el cine pueden ser proyectados con la mejor definición del planeta.

The Sphere revoluciona indiscutiblemente la forma de concebir edificios para el entretenimiento, maravillando en su apariencia esférica exterior como en la tecnología implementada al interior del recinto. La alta definición de todas sus pantallas, la calidad del sonido implementado para replicar conciertos, deportes y cualquier evento, así como el colosal tamaño de su techo interior convierten al más reciente edificio de entretenimiento norteamericano en la digna sede de eventos próximos como los conciertos de la banda U2 de este mes, la proyección del futuro tecnológico en compañía de Aura, un robot humanoide, entre otros eventos de material audiovisual imperdible tras su inauguración este mes de septiembre. La mejor tecnología en el entretenimiento hoy reside al interior de esta enorme esfera en medio del desierto de Nevada.





# *Lucernas*

La luz como un recurso arquitectónico es muchas veces subestimada, con todo el potencial que una buena luminosidad puede aportar en el diseño de espacios y para favorecer las construcciones de diferentes maneras. Claro, se podría pensar que con una buena disposición de ventanas bastaría para mantener bien iluminada una habitación y permitir la ventilación correcta en su interior, pero los tragaluces van más allá de estos requisitos básicos.



Las lucernas, el nombre con el que se les conoce a los tragaluces en el mundo de la arquitectura, tienen más funcionalidades además de iluminar interiores mediante la luz exterior, por lo que exploramos esta alternativa de iluminación natural que favorece espacios, diseños arquitectónicos e incluso promueve el ahorro energético.

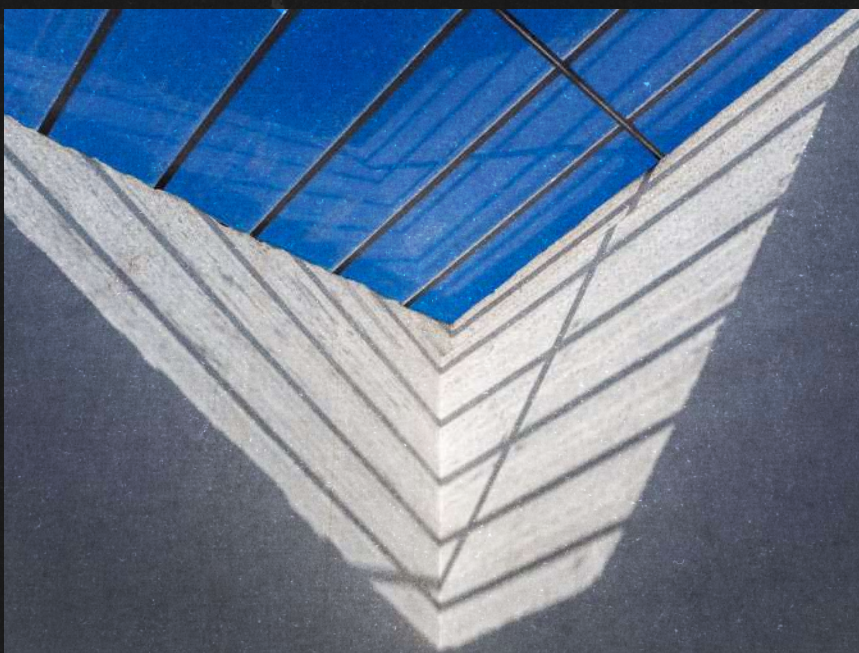
# EL RECURSO ARQUITECTÓNICO PARA ILUMINAR INTERIORES DE MANERA NATURAL.



# UNA BUENA ILUMINACIÓN

A la hora de diseñar y construir un entorno, la iluminación es un tema importante. Si bien los recursos eléctricos son una opción aceptable, en un mundo que cada vez se perfila más hacia el ahorro de energías y que busca un menor impacto ambiental, las tendencias comienzan a inclinarse hacia alternativas naturales, y en la iluminación, el sol juega un papel sumamente crucial.

Por ello, las lucernas han pasado a tener una participación cada vez más notoria en las construcciones, pues sus múltiples beneficios traen consigo un diseño más atractivo para el mercado y para la calidad de vida del usuario. Como muchos otros recursos, las lucernas o tragaluces no son una novedad, pero su influencia vuelve a retomarse para favorecer la iluminación natural, limpia y ahorrativa. Si aún no nos hacemos una idea de esto, analicemos la influencia de la luz en el diseño de espacios un poco más a detalle.







# LA LUZ EN EL DISEÑO DE ESPACIOS

Los tragaluces normalmente se utilizan con la finalidad de dejar entrar la luz de forma cenital en entornos carentes de ventanas que por su disposición es imposible implementarlas y es necesaria una iluminación natural en un espacio cerrado.



Las ventanas pueden ser la opción ideal para ventilar e iluminar de manera natural a la hora de diseñar entornos, pero no es la única. Las lucernas poseen la ventaja de dotar a los espacios un matiz escenográfico, donde las luces y las sombras crean una atmósfera única y visualmente más atractiva. Permitir el acceso de luz de una forma cenital, ligeramente inclinada, o en amplios huecos superiores, trae como consecuencia que los entornos se perciban aparentemente más amplios, y esto, aunque no lo parezca, crea un interés natural en el usuario por hacer uso de dicha estancia en apariencia espaciosa.

Y aunque esto pudiera sonar tan fácil como abrir un hueco en el techo o en la fachada y que la luz haga su trabajo por sí sola, este recurso es más que eso. Para un buen funcionamiento de la luz, las lucernas deben contemplar la ubicación de la vivienda y su posición de acuerdo con el movimiento del sol durante el día, e inclusive, orientarlos respecto a una inclinación específica en busca de aprovechar más la luz solar.





Los factores climáticos de la región también son importantes, ya que no es lo mismo un tragaluz que permite el acceso de luz directa en una zona cálida durante el invierno (que ayudaría a calentar el interior de forma natural y pasiva), a la misma lucerna en una región tropical en verano (que podría resultar contraproducente al incrementar el calor en el interior). Por ello, la implementación de una lucerna debe hacerse con mucho cuidado y tomando en cuenta factores climatológicos, de orientación solar y de inclinación.

# AHORRO ENERGÉTICO

En un mundo que se preocupa cada vez más por el medio ambiente, las lucernas hacen su parte de forma pasiva. Las ventajas de ahorro energético en este concepto se centran en que los tragaluces ayudan a iluminar los espacios y las habitaciones mediante la luz exterior al máximo posible, sin la necesidad de implementar ningún tipo de iluminación eléctrica en dichos rincones (al menos durante la mayor parte del día). Por ello, las lucernas deben orientarse respecto a la luz solar en busca de un mayor aprovechamiento y que contribuya a un ahorro eléctrico considerable. Otra ventaja de ahorro es la capacidad de regular térmicamente los interiores mediante estas entradas de luz, que mientras más amplia, mayor es la capacidad de calentar las estancias de manera pasiva sin necesidad de reguladores térmicos o climatizadores de alto consumo eléctrico.





# TIPOS DE LUCERNAS

**Tragaluces de techo:** este tipo de lucerna permite la entrada de luz y ventilación en espacios cerrados como baños o cocinas, lugares donde se busca evitar la concentración de humedad y donde difícilmente una ventana normal puede ser colocada, al menos en cuanto al tamaño se refiere. Por ello, recurrir a una entrada de luz proveniente del techo capaz de abrirse y ventilar el espacio es la opción ideal.



**Tragaluz fijo:** la lucerna más común, que permite la entrada de luz y calor a sus anchas. Éste tipo de lucerna suele concebirse durante el diseño arquitectónico buscando el mayor aprovechamiento de luminosidad en el interior. Entre sus formas más comunes se encuentra la rectangular y la de cúpula, con cristal templado o acrílico resistente como el material traslúcido que permitirá el paso de la luz. En cuanto a diseños, existen un sinfín de posibilidades, unas más funcionales, otras más estéticas.



**Tubulares:** la forma menos común es también la más atractiva hoy en día. Las lucernas tubulares consisten en largos tubos revestidos de material reflejante (comúnmente espejo) que atraviesan el techo y llevan la luz hasta espacios específicos como habitaciones recluidas o baños, llevando la luz natural por medio de la reflexión, y asemejándose en apariencia a un foco de techo siempre encendido, sin factor de consumo eléctrico presente.



Como verás, las lucernas no son cosa sencilla, al menos si lo que deseas es hacer un uso correcto de sus múltiples ventajas en el diseño de tu vivienda. Ya sea con fines estéticos o de ahorro energético, las lucernas son la alternativa ideal para el aprovechamiento luminoso del exterior, que harán de tus espacios lugares más amplios y únicos, que muy probablemente te ofrecerán una vista increíble del cielo azul diurno o de una noche estrellada a la hora de dormir, beneficios que un techo común y corriente jamás podrá ofrecerte.



UN LOGRÓ DE LA ARQUITECTURA  
DEL SIGLO XX QUE TERMINÓ EN  
ESCOMBROS PARA POSTERIORMENTE  
RENACER COMO UN SÍMBOLO DE LA *RESILIENCIA*.

---

# LA TRAGEDIA DEL WTC





La ciudad de Nueva York, específicamente la isla de Manhattan se caracteriza por poseer una de las colecciones más impresionantes de arquitectura y rascacielos en todo el planeta, destacando de ese mar de edificios la zona del bajo Manhattan, famosa por concentrar la actividad comercial y financiera de la ciudad y del mundo occidental en su World Trade Center. Para representar el poder económico de Estados Unidos ante el mundo, Nueva York se encargó durante la segunda mitad del siglo XX de edificar los rascacielos más grandes e impresionantes del mundo en esta zona de importancia económica, destacando del panorama neoyorquino sus famosas Torres Gemelas por casi tres décadas.

El World Trade Center (WTC) de Nueva York, un ícono de la ciudad que alguna vez se alzó majestuosamente sobre el horizonte, representaba la grandeza del comercio internacional y la innovación arquitectónica. Antes de la tragedia que marcó el 11 de septiembre de 2001, el complejo y sus característicos edificios servían como un epicentro económico y cultural, dejando una impresión imborrable en la historia y en los corazones de millones de personas.





# RASCACIELOS

El World Trade Center originalmente constaba de siete edificios, pero fueron las majestuosas Torres Gemelas, conocidas como la Torre Norte y la Torre Sur, las que se convirtieron en los símbolos más reconocibles y emblemáticos. Diseñadas por el arquitecto Minoru Yamasaki, estas torres gemelas se completaron en la década de 1970 y se alzaron con una altura de 417 metros cada una, conformando el conjunto de edificios más alto del mundo en ese momento. Su estilo arquitectónico distintivo, caracterizado por una estructura de acero y vidrio, capturaba la estética moderna de la época, al mismo tiempo que demostraba una audaz innovación en ingeniería.

La singularidad de las Torres Gemelas no se limitaba únicamente a su apariencia externa. Cada una de las torres tenía la capacidad de albergar a más de 50,000 personas en sus numerosas oficinas y espacios comerciales. La increíble altura y diseño de las torres las convertían en un lugar de intercambio y encuentro, no solo para los negocios, sino también para la comunidad en general. Restaurantes, miradores y eventos culturales hicieron de estas torres un centro vibrante de actividad.





# MEMORABLES

Sin embargo, el 11 de septiembre de 2001, la tragedia sacudió al mundo entero. Terroristas de Al Qaeda secuestraron aviones comerciales y los estrellaron deliberadamente contra las Torres Gemelas en un acto de terrorismo sin precedentes. El impacto y el subsiguiente incendio debilitaron las estructuras de acero, causando el colapso de ambas torres en un devastador espectáculo de destrucción. Miles de vidas se perdieron en este acto atroz, dejando una cicatriz profunda en la historia y en la psique global.





# RECONSTRUYENDO EN MEMORIA

Después de la tragedia, comenzó un largo y doloroso proceso de recuperación y reconstrucción. La zona donde una vez se alzaron las Torres Gemelas se transformó en un lugar de homenaje y reflexión conocido como el Memorial del 11 de Septiembre. Dos enormes piscinas reflejan el lugar donde estaban los edificios, rodeadas de los nombres de las víctimas grabados en bronce. La libertad Tower, también conocida como One World Trade Center, se eleva majestuosamente desde este terreno. Con una altura de 541 metros, esta torre rinde tributo a la resistencia y la determinación de una nación y una ciudad que se levantaron de entre las cenizas.

El World Trade Center hoy en día es una mezcla de conmemoración y renacimiento. Varios edificios de oficinas, espacios comerciales y monumentos se han erigido en el área, creando un espacio que honra el pasado mientras mira hacia el futuro. Destaca entre ellos el nuevo rascacielos que sustituye a las dos torres derribadas, el One World Trade Center, un edificio de 417 metros de altura que reúne las nuevas oficinas de financieras más importantes de la zona, un memorable rascacielos que rinde tributo a sus antecesoras en el nuevo panorama neoyorquino. Los eventos trágicos del 11 de septiembre de 2001 nunca serán olvidados, pero el espíritu resiliente de Nueva York y del mundo en general ha llevado a la creación de un nuevo conjunto de edificios que reflejan la determinación de seguir adelante.

El World Trade Center de Nueva York previo al 9/11 fue un símbolo de comercio global y arquitectura audaz. Las Torres Gemelas, con su estilo único y su magnificencia, dominaban el horizonte de la ciudad durante décadas. La tragedia del 11 de septiembre de 2001 cambió el curso de la historia, pero también demostró la capacidad de la humanidad para recuperarse y reconstruir. Hoy, el área del WTC y sus nuevos edificios son un testimonio de memoria y esperanza, un recordatorio de la fuerza que puede surgir de los momentos más oscuros.









CARRY  
USELESS  
NONTHINGLESS  
TODAY